



Rispetto per il Caffè

Xelsis 
SUPREMA
& DELUXE



EN USER MANUAL

CS UŽIVATELSKÁ PŘIRUČKA
CNR UPUTSTVO ZA KORISNIKE
DA BRUGERVEJLEDNING
DE BENUTZERHANDBUCH
ET KASUTUSJUHEND
ES MANUAL DEL USUARIO
FR MODE D'EMPLOI
HR KORISNIČKI PRIRUČNIK
IT MANUALE UTENTE
LV LIETOT JA ROKASGR MATA
LT NAUDOTOJO VADOVAS
HU FELHASZNÁLÓI KÉZIKÖNYV
NL GEBRUIKSAANWIJZING
NO BRUKERHÅNDBOK
PL INSTRUKCJA OBSŁUGI
PT MANUAL DO UTILIZADOR
RO MANUAL DE UTILIZARE
SQ MANUALI I PËRDORIMIT
SL UPORABNIŠKI PRIROČNIK
SK NÁVOD NA POUŽITIE
SR УПУТСТВО ЗА КОРИШЋЕЊЕ
FI KAYTTÖOPAS
SV ANVÄNDARHANDBOK
EL ΕΓΧΕΙΡΙΔΙΟ ΧΡΗΣΗΣ
BG РЪКОВОДСТВО ЗА ПОТРЕБИТЕЛЯ
MK КОРИСНИЧКО УПАТСТВО
RU РУКОВОДСТВО ПОЛЬЗОВАТЕЛЯ
UK ПОСІБНИК КОРИСТУВАЧА
KK ПАЙДАЛАЛУШЫ НҮСҚАУЛҒЫ



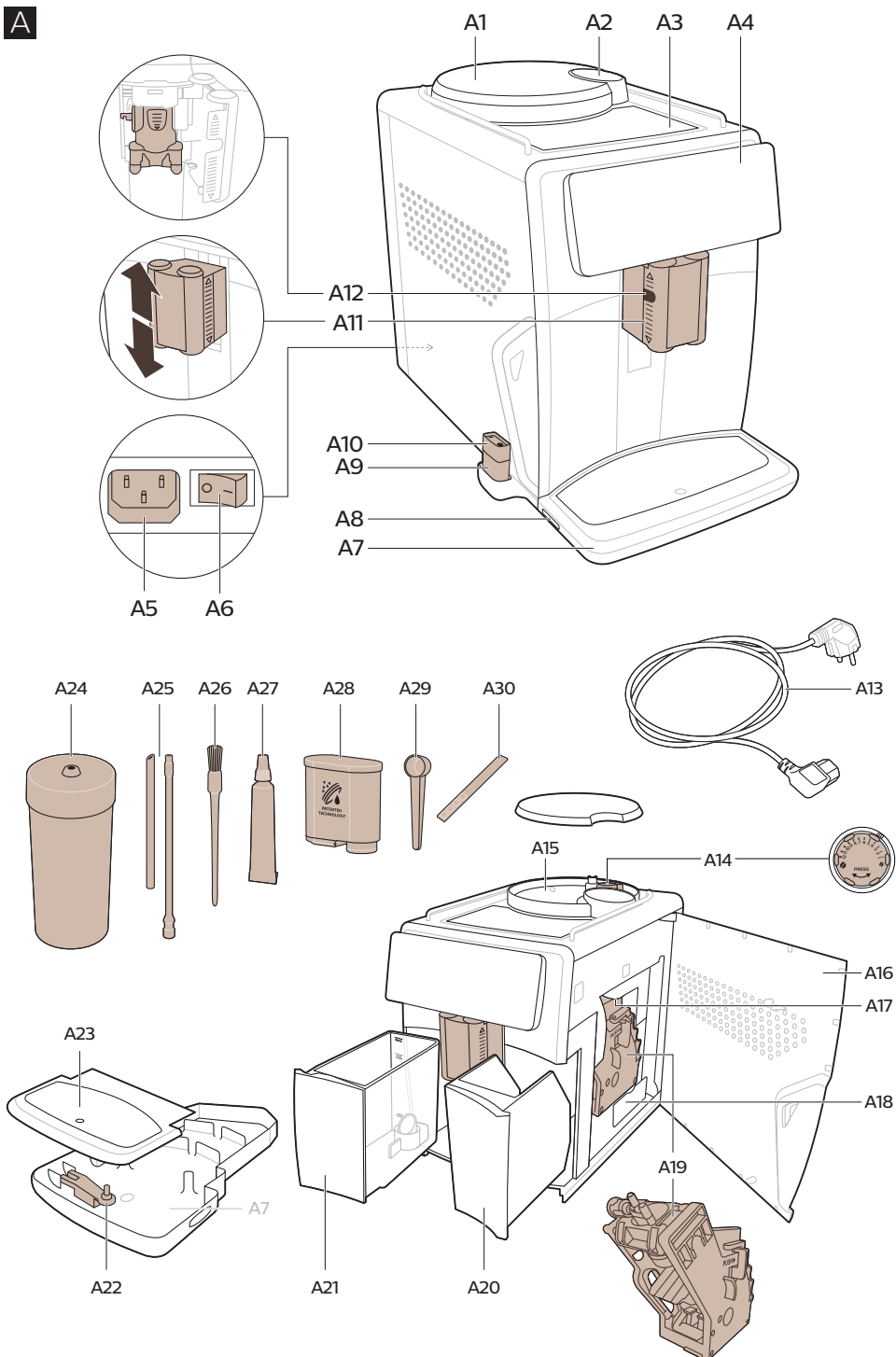
Rispetto per il Caffè

Le respect du Café
Уважение к кофе



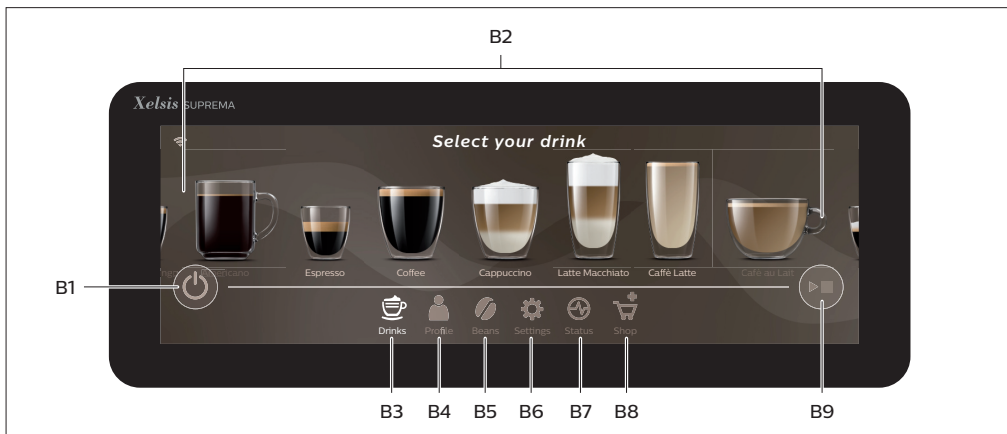
WWW.SAECO.COM/CARE

A



B

Xelsis SUPREMA: SM8885, SM8889

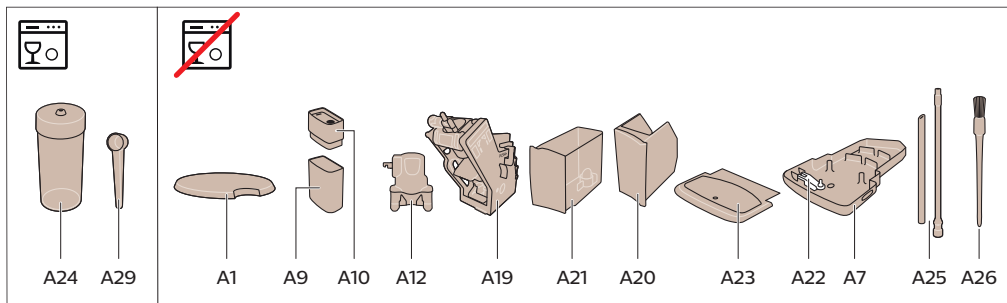


C

Xelsis DELUXE: SM8780, SM8782, SM8785



D



Sommaire

Présentation de la machine (Fig. A)	159
Panneau de commande	160
Introduction	160
Fonctions spéciales	161
Préparation de boissons	162
Réglage des paramètres de la machine	166
Filtre à eau AquaClean	167
Retrait et insertion du groupe de percolation	168
Nettoyage et entretien	168
Procédure de détartrage	172
Codes d'erreur	172
Commande d'accessoires	173
Mises à jour du logiciel	174
Dépannage	174
Caractéristiques techniques	180
Déclaration de conformité	181
Wi-Fi	181

Présentation de la machine (Fig. A)

A1 Couvercle du réservoir à grains	A13 Cordon d'alimentation avec fiche
A2 Couvercle du compartiment à café prémoulu	A14 Molette de réglage de la mouture (pour en savoir plus, visitez le site www.saeco.com/care)
A3 Repose-tasses	A15 Réservoir à grains
A4 Panneau de commande	A16 Porte d'accès au groupe de percolation
A5 Prise du câble d'alimentation	A17 Entonnoir pour café
A6 Interrupteur principal	A18 Tiroir à résidus de café
A7 Plateau égouttoir	A19 Groupe de percolation (pour en savoir plus, visitez le site www.saeco.com/care)
A8 Poignée de déverrouillage du plateau égouttoir	A20 Bac à marc de café
A9 Réservoir HygieSteam	A21 Réservoir d'eau
A10 Couvercle du réservoir HygieSteam avec support du bec d'admission de lait	A22 Indicateur « Plateau égouttoir plein »
A11 Buse de distribution de café et de lait réglable en hauteur	A23 Grille du plateau égouttoir
A12 Cappuccinatore interne	

Accessoires

A24 Réservoir de lait	A28 Filtre AquaClean
A25 Bec d'admission de lait	A29 Cuillère doseuse
A26 Brosse nettoyante	A30 Bandelette de test de dureté de l'eau
A27 Tube de graisse	

Panneau de commande

Cette machine à espresso existe en deux versions. Leur panneau de commande est différent, mais toutes les icônes fonctionnent de la même façon. Veuillez vous reporter aux figures B et C pour un aperçu de toutes les icônes. Leur description figure au-dessous.

B1 Off icon (Icône arrêt)

C1 On/off icon (Icône marche/arrêt)

B2/C2 Drinks (Boissons)

B3/C3 Drinks menu (Menu des boissons)

B4/C4 Personal profiles (Profil personnels)

B5/C5 Grains

B6/C6 Machine settings (Paramètres de la machine)

B7/C7 Status menu (Statut)

B8/C8 Boutique

B9/C9 Start/stop ►■ icon (Icône démarrage/arrêt)

Introduction

Félicitations pour votre achat d'une machine à café Saeco entièrement automatique ! Pour profiter pleinement des avantages de l'assistance en ligne de Saeco, vous pouvez utiliser le panneau de commande pour enregistrer votre machine via la connexion Wi-Fi intégrée, ou vous rendre sur le site **www.saeco.com/MyCoffeeMachine** et y enregistrer votre produit.

Lisez attentivement le livret de sécurité distinct avant d'utiliser la machine pour la première fois, et conservez-le pour un usage ultérieur.

Votre machine à café Saeco entièrement automatique vous permet de vous connecter à votre réseau Wi-Fi pour une expérience optimale.

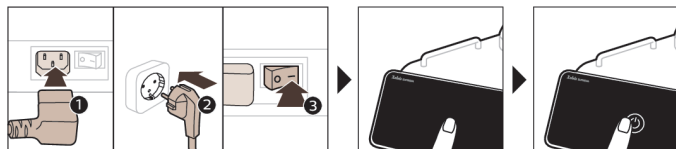
En connectant votre machine à votre réseau Wi-Fi, vous pourrez :

- recevoir des recommandations personnalisées basées sur l'apprentissage machine ;
- bénéficier de mises à jour logicielles régulières pour améliorer votre expérience utilisateur ;
- accéder à la boutique (sous réserve de disponibilité dans votre pays) ;
- associer votre machine à votre compte Amazon (sous réserve de disponibilité dans votre pays) pour vos réapprovisionnements en accessoires ;
- vous connecter à votre appareil Alexa et commander vocalement votre machine (sous réserve de disponibilité dans votre pays).

Remarque : Cette machine a été testée avec du café. Bien qu'elle ait été soigneusement nettoyée, il se peut que quelques résidus de café subsistent. Nous garantissons néanmoins que la machine est entièrement neuve.

Mise en marche de la machine si vous avez une Xelsis SUPREMA (modèles SM8885 et SM8889 uniquement)

Allumez la machine en appuyant sur l'interrupteur principal situé à l'arrière de la machine. Appuyez sur le centre du panneau de commande pour afficher l'icône Marche à l'écran. Appuyez sur l'icône Marche et suivez les instructions par étapes sur le panneau de commande.



A Lors de la première installation, veuillez connecter et mettre à jour la machine. Vérifiez régulièrement les dernières mises à jour manuelles.

Mise en marche de la machine si vous avez une Xelsis DELUXE (modèles SM8780, SM8782 et SM8785 uniquement)

Allumez la machine en appuyant sur l'interrupteur principal situé à l'arrière de la machine. Appuyez sur l'icône Marche et suivez les instructions par étapes sur le panneau de commande.



A Lors de la première installation, veuillez connecter et mettre à jour la machine. Vérifiez régulièrement les dernières mises à jour manuelles.

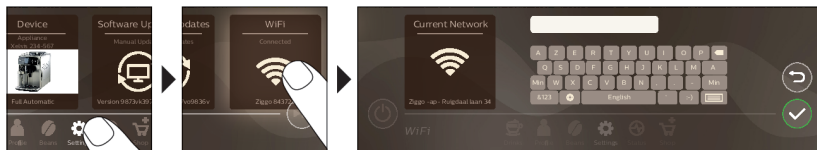
Connexion au réseau Wi-Fi

i Connectez votre machine à café à un réseau Wi-Fi domestique 802.11 b/g/n de 2,4 GHz.

i En connectant votre machine à café à votre réseau Wi-Fi domestique, vous bénéficiez d'une expérience utilisateur améliorée.

i Assurez-vous que la machine à café est à portée du routeur Wi-Fi.

Suivez les étapes ci-dessous pour connecter votre machine à café à votre réseau Wi-Fi.



1 Appuyez sur l'icône Paramètres et faites défiler de gauche à droite pour trouver l'icône Wi-Fi.

2 Appuyez sur l'icône Wi-Fi.

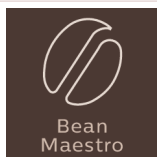
3 Suivez les étapes à l'écran pour connecter votre machine à votre réseau Wi-Fi.

Vous êtes maintenant prêt à commencer votre expérience connectée.

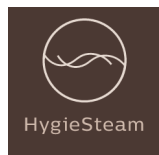
A La machine exécute le cycle de rinçage automatique lorsqu'elle s'allume et s'éteint sur commande vocale, ou lorsqu'elle s'éteint après avoir été inactive pendant un certain temps. Assurez-vous que l'environnement de la machine est sans danger.

Fonctions spéciales

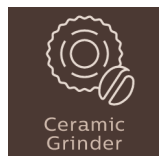
Fonction spéciale Utilisation



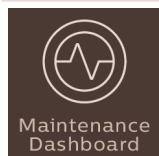
Avec BeanMaestro, vous pouvez sélectionner le type et la torréfaction de vos grains. BeanMaestro optimise ensuite automatiquement les paramètres de percolation pour extraire le meilleur de vos grains de café.



La fonction HygieSteam nettoie automatiquement le système de distribution de lait en éliminant les micro-organismes. Utilisez-la après avoir préparé un cappuccino ou d'autres boissons à base de lait.



Pour être extrêmement dur et précis, notre moulin durable est entièrement en céramique. Vous pouvez le régler à votre convenance grâce à ses 12 moutures.



Le tableau de bord de maintenance vous donne une vue d'ensemble utile et vous informe de l'état de votre niveau d'eau ou vous signale que le filtre AquaClean est presque épuisé, par exemple.

Préparation de boissons

Étapes générales

Pour préparer une boisson, vous devez suivre quelques étapes simples.



- 1 Remplissez le réservoir avec de l'eau du robinet et le bac à grains avec des grains de café.
- 2 Placez une ou deux tasses sous la buse de distribution réglable en hauteur. Faites coulisser la buse de distribution vers le haut ou vers le bas pour adapter la hauteur à la taille de la tasse ou du verre utilisé.
- 3 Appuyez sur l'icône Boissons ☕ pour entrer dans le menu « Boissons ». Faites défiler de gauche à droite pour sélectionner votre boisson et appuyez dessus.
 - Appuyez sur l'icône « 2x » si vous voulez préparer deux tasses. La machine effectue automatiquement deux cycles de mouture de suite pour les boissons sélectionnées.

i L'icône « 2x » n'est pas disponible pour toutes les boissons.

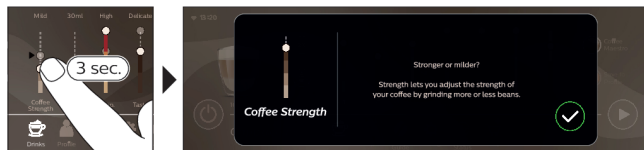
- 4 Après avoir sélectionné votre boisson, vous pouvez régler les paramètres à votre convenance en faisant glisser les barres réglables vers le haut ou vers le bas.
- 5 Appuyez sur l'icône marche/arrêt ► pour commencer à préparer la boisson sélectionnée.

⚠ N'utilisez pas de grains de café caramélisés ou aromatisés.

i Tournez progressivement la molette de réglage de la mouture. Après avoir préparé 5 tasses de café, vous commencerez à savourer les nuances.

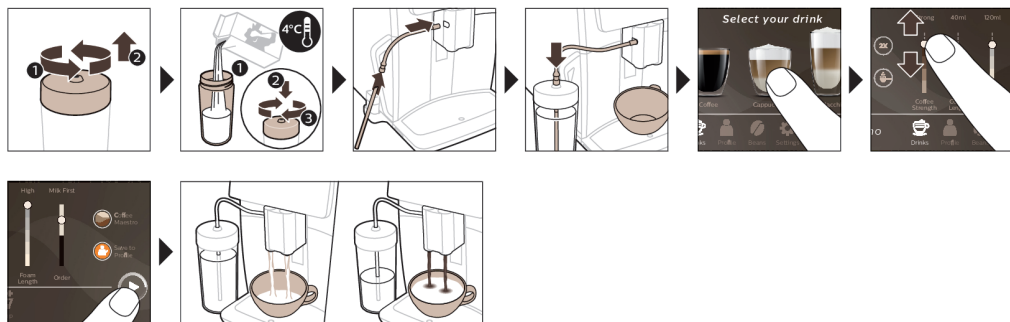
Assistance concernant les paramètres des boissons

Pour obtenir des informations supplémentaires sur un paramètre spécifique d'une boisson, appuyez sur la barre réglable correspondante pendant 3 secondes.



Préparation de boissons à base de lait

Pour préparer des boissons à base de lait, vous devez suivre quelques étapes simples.



- Remplissez le réservoir avec de l'eau du robinet et le bac à grains avec des grains de café.
Conseil : Lorsque le bec d'admission de lait souple est raccordé au cappuccinateur, faites glisser la buse de distribution sur la position la plus haute pour faciliter l'accès au réservoir d'eau.
- Dévissez le couvercle du réservoir de lait et remplissez ce dernier de lait.
Pour un résultat optimal, utilisez toujours du lait sortant directement du réfrigérateur.
- Fixez le bec d'admission de lait souple au cappuccinateur.
- Placez le bec d'admission de lait métallique dans le réservoir.
- Appuyez sur l'icône Boissons ☕, faites défiler et sélectionnez l'icône de la boisson à base de lait de votre choix.
- Vous pouvez régler les paramètres à votre convenance en faisant glisser les barres réglables vers le haut ou vers le bas.
- Appuyez sur l'icône marche/arrêt ► à tout moment pour lancer la préparation de la boisson sélectionnée.
 - Pour certaines boissons, la machine verse d'abord le lait, puis le café. Pour d'autres, c'est le contraire : la machine verse d'abord le café, puis le lait.
 - Pour arrêter l'écoulement de lait avant que la machine ait versé la quantité prédéfinie, appuyez sur l'icône marche/arrêt ► (SM8780, SM8782, SM8785 uniquement) ou sur l'icône Arrêt (SM8885, SM8889 uniquement).
 - Pour arrêter l'écoulement de la boisson complète (café et lait) avant la fin, maintenez l'icône marche/arrêt ► (SM8780, SM8782, SM8785 uniquement) enfoncée ou appuyez sur l'icône Arrêt (SM8885, SM8889 uniquement).

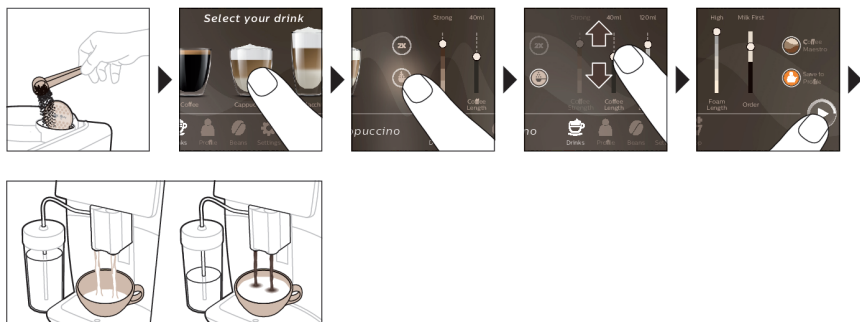
A Le nettoyage « HygieSteam Shot » démarre directement après la distribution du lait. La machine injecte de la vapeur dans le système interne de distribution de lait pour le rincer rapidement. La partie

métallique du bec d'admission de lait peut être chaude. Pour éviter tout risque de brûlure, laissez-la refroidir d'abord.

Conseil : Vous pouvez également utiliser une brique de lait classique pour préparer vos boissons à base de lait. Insérez le bec d'admission de lait métallique directement dans la brique de lait.

Préparation d'un café avec du café prémoulu

Pour préparer du café avec du café prémoulu, vous devez suivre quelques étapes simples.



- 1 Ouvrez le couvercle du compartiment de café prémoulu et versez une cuillère doseuse de café prémoulu dans le compartiment. Fermez le couvercle.
- 2 Appuyez sur l'icône Boissons ☕, faites défiler de gauche à droite et sélectionnez votre boisson.
- 3 Appuyez sur l'icône Café ☕ prémoulu.
- 4 Vous pouvez régler les paramètres à votre convenance en faisant glisser les barres réglables vers le haut ou vers le bas.
- 5 Appuyez sur l'icône marche/arrêt ►■ pour commencer à préparer la boisson sélectionnée.

i Si vous sélectionnez Café prémoulu, vous ne pouvez pas régler la force du café ou préparer plusieurs tasses à la fois.

Verser l'eau chaude

- 1 Assurez-vous que le cappuccinateur interne est correctement fixé sur la machine (Fig. 1).
- 2 Placez une tasse sous la buse de distribution.
- 3 Appuyez sur Eau chaude (Fig. 2).
- 4 Faites coulisser les barres réglables vers le haut ou le bas pour régler la quantité et la température de l'eau chaude à votre convenance (Fig. 3).
- 5 Appuyez sur l'icône marche/arrêt ►■.
- 6 Pour arrêter l'écoulement d'eau chaude avant que la machine ait terminé, appuyez de nouveau sur l'icône marche/arrêt ►■ (SM8780, SM8782, SM8785 uniquement) ou sur l'icône Arrêt (SM8885, SM8889 uniquement).

Personnalisation

La machine vous permet de régler les paramètres d'une boisson selon vos préférences et d'enregistrer ceux-ci dans un profil personnel. Vous pouvez choisir votre propre icône et votre propre nom de profil.

Extraire le meilleur de vos grains avec la fonction BeanMaestro

Avec BeanMaestro, vous pouvez sélectionner le type et la torréfaction de vos grains. BeanMaestro optimise ensuite automatiquement les paramètres de percolation pour extraire le meilleur de vos grains de café.

- 1 Appuyez sur l'icône Grains dans le menu principal (Fig. 4).
- 2 Appuyez sur la fonction BeanMaestro (Fig. 5).
- 3 Sélectionnez le type de grains. Vous pouvez choisir entre un mélange d'Arabica et de Robusta.
- 4 Sélectionnez le niveau de torréfaction de vos grains.
- 5 Les paramètres de percolation sont optimisés automatiquement.
- 6 Savourez votre prochain café.

Gagner du temps avec CoffeeMaestro

La fonction CoffeeMaestro de votre machine vous offre la possibilité de sélectionner des profils de goût au lieu de régler tous les paramètres séparément. Vous avez le choix entre Delicato, Intenso et Forte. Pour sélectionner un profil de goût CoffeeMaestro :

- 1 Appuyez sur l'icône de la boisson de votre choix (Fig. 6).
- 2 Appuyez plusieurs fois sur l'icône CoffeeMaestro (Fig. 7).
 - Les paramètres principaux de la boisson sont désormais modifiés en conséquence.
- 3 Appuyez sur l'icône marche/arrêt ► pour lancer la préparation de la boisson.

Personnaliser votre boisson avec la fonction CoffeeEqualizer Touch+

Une fois que vous avez sélectionné une boisson, la fonction CoffeeEqualizer Touch+ s'active automatiquement pour vous permettre de régler les paramètres de la boisson. Appuyez longuement sur chacun des éléments affichés pour activer la fonction d'aide et obtenir de plus amples informations.

Avec la fonction CoffeeEqualizer Touch+, vous pouvez régler les paramètres suivants :


- | | |
|-----------------------------|------------------------------------------------------|
| 1 Intensité de l'arôme | 6 Quantité de mousse |
| 2 Quantité de café | 7 Goût du café |
| 3 Quantité de lait | 8 Préparation de 1 ou 2 tasses |
| 4 Quantité d'eau | 9 Ordre de la distribution (café ou lait en premier) |
| 5 Température de la boisson | |

Remarque : les paramètres que vous pouvez régler dépendent de la boisson que vous choisissez.

Enregistrer vos boissons préférées dans un profil

La machine vous permet de régler les paramètres d'une boisson selon vos préférences et d'enregistrer ceux-ci dans un profil personnel. Vous pouvez sélectionner un profil et y enregistrer une recette.

Vous pouvez créer un profil et y ajouter une boisson à l'aide de l'icône Profil .

- 1 Appuyez sur l'icône Profil  dans le menu principal (Fig. 9).
- 2 Appuyez sur l'icône Plus (Fig. 9).
- 3 Saisissez votre nom et sélectionnez votre icône préférée.
- 4 Vous êtes prêt à ajouter une boisson. Appuyez sur l'icône de la boisson de votre choix.
- 5 Personnalisez la boisson à l'aide de la fonction CoffeeEqualizer Touch+ ou CoffeeMaestro.
- 6 Appuyez sur l'icône « Enregistrer dans le profil » pour l'enregistrer dans votre profil personnel (Fig. 10).

Jet supplémentaire (ExtraShot)

Votre machine vous offre la possibilité d'ajouter un jet supplémentaire de ristretto à votre café ou à votre boisson à base de lait, par exemple si vous voulez un café plus fort.


- 1 Placez une tasse sous la buse de distribution.

- 2 Appuyez sur l'une des icônes de boisson à simple pression pour sélectionner une boisson (Fig. 6).
- 3 Faites coulisser la barre réglable pour définir la force du café au maximum et sélectionnez la fonction ExtraShot (Fig. 11).
- 4 Puis, appuyez sur l'icône marche/arrêt ► (SM8780, SM8782, SM8785 uniquement) ou sur l'icône Marche (SM8885, SM8889 uniquement) pour lancer la préparation de la boisson.
- 5 Pour arrêter l'écoulement de la boisson avant que la machine ait terminé, appuyez de nouveau sur l'icône marche/arrêt ► (SM8780, SM8782, SM8785 uniquement) ou sur l'icône Arrêt (SM8885, SM8889 uniquement).

i Si vous avez sélectionné la fonction ExtraShot, vous ne pouvez préparer qu'un seul café à la fois.


i La fonction ExtraShot n'est pas disponible pour toutes les boissons.

Réglage des paramètres de la machine

Vous pouvez régler la plupart des paramètres de la machine en appuyant sur l'icône Paramètres  et en suivant les étapes à l'écran.

Pour bénéficier de l'aide en ligne (foire aux questions, vidéos, etc.), veuillez scanner le code QR figurant sur la couverture du présent mode d'emploi ou consulter la page www.saeco.com/care



Réglage de la dureté de l'eau

 Pour obtenir les meilleurs résultats et accroître la durée de vie de la machine, il est conseillé de régler la dureté de l'eau en fonction de la dureté de l'eau dans votre région. Cela vous évite également de devoir détartre la machine trop souvent. Le réglage par défaut de la dureté de l'eau est 4 : eau calcaire.

Utilisez la bandelette de test de dureté de l'eau fournie dans la boîte pour déterminer la dureté de l'eau dans votre région :

- 1 Immergez la bandelette de test de dureté de l'eau dans l'eau du robinet ou maintenez-la sous le robinet pendant 1 seconde (Fig. 12).
- 2 Attendez une minute. Le nombre de carrés sur la bandelette de test qui rougissent indique la dureté de l'eau (Fig. 13).

Réglez la machine sur la dureté de l'eau adéquate :

- 1 Appuyez sur l'icône Paramètres  et faites défiler de gauche à droite pour sélectionner « Dureté de l'eau ».
- 2 Sélectionnez le niveau de dureté de l'eau. Le nombre de carrés rouges sur l'afficheur doit être égal au nombre de carrés rouges sur la bande de test (Fig. 14).
- 3 Après avoir réglé la dureté de l'eau, appuyez sur l'icône  pour confirmer.

Réglage des paramètres du moulin

Vous pouvez modifier l'intensité du café avec la molette de réglage de la mouture située dans le réservoir à grains. Plus le paramètre de mouture est bas, plus les grains de café sont fins et plus le café est intense. Vous pouvez choisir parmi 12 paramètres de mouture différents.

L'appareil a été configuré de manière à extraire une saveur optimale de vos grains de café. Nous vous conseillons donc de ne pas modifier le paramètre de mouture avant d'avoir préparé 100 à 150 tasses (environ 1 mois d'utilisation).


i Vous devrez préparer 2 ou 3 boissons avant de sentir pleinement la différence de goût.

! Ne tournez pas la molette de réglage de la mouture de plus d'un cran à la fois afin d'éviter d'endommager le moulin à café.

- 1 Appuyez sur l'icône Grains dans le menu principal.
- 2 Appuyez sur « Moulin ».
- 3 Regardez le didacticiel vidéo.

Restauration des paramètres par défaut

La machine à café offre la possibilité de rétablir les paramètres par défaut à tout moment.

- 1 Touchez l'icône des paramètres .
- 2 Faites défiler de gauche à droite pour sélectionner « Paramètres d'usine ». Appuyez sur l'icône ✓ pour confirmer.
 - Les paramètres sont à présent réinitialisés.

i Les valeurs par défaut des paramètres d'usine suivants sont rétablies : dureté de l'eau, durée de veille, luminosité de l'afficheur, son, éclairage avant, profils, éclairage réservoir, mesure/unités, paramètres de l'écran d'accueil, préférences BeanMaestro, identifiants Wi-Fi, préférences de mise à jour logicielle, identifiants Saeco, identifiants Amazon.

Filtre à eau AquaClean

Votre machine à café est équipée de la technologie AquaClean. Vous pouvez placer le filtre à eau AquaClean dans le réservoir d'eau pour préserver la saveur du café. Cela permet également de recourir moins souvent au détartrage, car les dépôts de calcaire dans votre machine s'en trouvent réduits. Vous pouvez acheter un filtre à eau AquaClean auprès de votre revendeur local, en ligne ou dans un centre de service agréé.

Indicateur d'état du filtre AquaClean

L'état du filtre AquaClean est toujours visible dans le menu « État ». Il est exprimé en pourcentage.

- Si l'état du filtre AquaClean est de 10 % ou moins, un message s'affiche à l'écran pendant 2 secondes chaque fois que vous allumez la machine. Ce message vous conseille d'acheter un nouveau filtre.
- Si l'état du filtre est de 0 %, la machine vous indique de remplacer le filtre AquaClean chaque fois que vous allumez la machine.

Activation du filtre à eau AquaClean (5 min.)

i La machine ne détecte pas automatiquement qu'un filtre a été placé dans le réservoir d'eau. Il faut donc activer chaque nouveau filtre à eau AquaClean que vous installez dans le menu « État ».

i Lorsque la machine cesse d'afficher le message d'activation du filtre, vous pouvez tout de même activer un filtre à eau AquaClean, mais vous devez d'abord détartrer la machine.

i Avant que vous puissiez commencer à utiliser le filtre à eau AquaClean, votre machine doit être totalement exempte de calcaire.

Avant d'activer le filtre à eau AquaClean, il convient de le préparer en le trempant dans de l'eau, tel qu'indiqué ci-dessous. Si vous omettez cette opération, de l'air risque d'être aspiré dans la machine à café au lieu de l'eau, provoquant un bruit soutenu et empêchant la machine de préparer du café.

- 1 Appuyez sur l'icône « État » et faites défiler de gauche à droite pour sélectionner « AquaClean ».
- 2 Lorsque l'écran d'activation s'affiche, appuyez de nouveau l'icône de confirmation ✓. Suivez les instructions à l'écran.

Remplacement du filtre à eau AquaClean (5 min.)

Après que 95 litres d'eau se sont écoulés à travers le filtre, le filtre cesse de fonctionner. L'indicateur d'état du filtre AquaClean chute à 0 % pour vous rappeler de remplacer le filtre. Si vous ne remplacez pas le filtre à eau AquaClean à temps, vous pouvez tout de même remplacer le filtre, mais vous devrez d'abord détartrer la machine.

Lorsque l'indicateur d'état du filtre AquaClean atteint 0 % ou lorsque la machine vous rappelle de remplacer le filtre AquaClean :

- 1 Retirez l'ancien filtre à eau AquaClean.
- 2 Installez un nouveau filtre et activez-le tel que décrit au chapitre « Activation du filtre à eau AquaClean (5 min.) ».

i Veuillez remplacer le filtre à eau AquaClean au moins tous les 3 mois, même si la machine n'indique pas encore que c'est nécessaire.

Retrait et insertion du groupe de percolation

Accédez au menu « État » à l'écran et sélectionnez « Nettoyage du groupe de percolation » ou consultez la page www.saeco.com/care pour obtenir des instructions vidéo détaillées sur la suppression, l'insertion et le nettoyage du groupe de percolation.

Retrait du groupe de percolation de la machine

- 1 Ouvrez la porte (Fig. 15) d'accès au groupe de percolation.
- 2 Retirez le tiroir à résidus de café (Fig. 16).
- 3 Appuyez sur le bouton PUSH (Fig. 17) et tirez le groupe de percolation pour l'enlever de la machine (Fig. 18).

Réinsertion du groupe de percolation

Avant de faire glisser le groupe de percolation dans la machine, vérifiez qu'il est dans la bonne position.

- 1 Vérifiez que la flèche située sur le cylindre jaune sur le côté du groupe de percolation est alignée sur la flèche noire et N (Fig. 19).
 - Si ce n'est pas le cas, poussez le levier vers le bas jusqu'à ce qu'il touche la base du groupe de percolation (Fig. 20).
- 2 Assurez-vous que le crochet de blocage jaune de l'autre côté du groupe de percolation est dans la bonne position.
 - Pour positionner correctement le crochet, poussez-le vers le haut jusqu'à ce qu'il soit dans la position (Fig. 21) la plus haute.
- 3 Replacez le groupe de percolation dans la machine en le faisant glisser le long des rainures latérales (Fig. 22) de guidage jusqu'à ce qu'il soit enclenché (Fig. 23). N'appuyez pas sur le bouton PUSH.
- 4 Remettez en place le tiroir des résidus de café, puis fermez la porte d'accès.

Nettoyage et entretien

Votre machine vous indiquera quand effectuer le nettoyage et l'entretien.

Un nettoyage et un entretien réguliers optimisent le fonctionnement de votre machine, préservent le bon goût du café pendant longtemps et assurent un débit du café stable.

Consultez le tableau ci-dessous pour savoir quand et comment nettoyer toutes les parties amovibles de la machine. Vous trouverez plus d'informations détaillées et des instructions vidéo sur www.saeco.com/care. Reportez-vous à la figure C pour savoir quelles pièces peuvent être nettoyées au lave-vaisselle.

Élément	Quand nettoyer	Où le trouver sur le panneau de commande/ Que faire ?
Filtre AquaClean	Lorsque la machine vous le demande ou tous les trois mois.	ÉTAT -> NETTOYAGE -> AQUACLEAN. Suivez ces étapes pour activer le filtre AquaClean.
<p>i La machine ne détecte pas automatiquement qu'un filtre a été placé dans le réservoir d'eau. Vous devez donc activer chaque nouveau filtre AquaClean que vous installez dans le menu « État ».</p> <p>i Avant que vous ne commenciez à utiliser le filtre AquaClean, votre machine doit être totalement dépourvue de calcaire.</p> <p>i Remplacez le filtre AquaClean tous les 3 mois minimum, même si la machine n'indique pas encore que c'est nécessaire.</p>		
Groupe de percolation	Toutes les semaines	ÉTAT -> PERFORMANCES -> NETTOYAGE DU GROUPE DE PERCOLATION. Suivez ces étapes pour retirer et nettoyer le groupe de percolation.
<p>i Avant de faire glisser le groupe de percolation dans la machine, vérifiez qu'il est dans la bonne position. La flèche située sur le cylindre jaune sur le côté du groupe de percolation doit être alignée sur la flèche noire et N (Fig. 19).</p>		
	Tous les mois	ÉTAT -> PERFORMANCES -> DÉGRAISSAGE CAFÉ. Suivez les étapes du processus d'autonettoyage pour dégraisser automatiquement le groupe de percolation.
Système de distribution de lait/Cappuccinatore interne	Après chaque journée d'utilisation	ÉTAT -> HYGIESTEAM. Suivez les étapes du processus d'autonettoyage pour nettoyer le système de distribution de lait. Essuyez l'extérieur du bec métallique d'admission de lait à l'aide d'un chiffon humide avant de le placer dans son support.
	Toutes les semaines	Retirez et démontez le cappuccinatore interne. Rincez tous les éléments sous le robinet avec un peu de liquide vaisselle.
	Tous les mois	ÉTAT -> HYGIESTEAM -> DEEP MILK CLEAN. Suivez les étapes du processus d'autonettoyage pour nettoyer le système de distribution de lait.
Réservoir de lait	Toutes les semaines	Démontez le réservoir de lait (Fig. 24) et faites sortir la bille du bec d'admission de lait à l'aide du goujon (Fig. 25). Nettoyez toutes les parties du réservoir de lait sous le robinet ou au lave-vaisselle.

Élément	Quand nettoyer	Où le trouver sur le panneau de commande/ Que faire ?
Réservoir HygieSteam (support du bec d'admission de lait)	Chaque semaine ou lorsque la machine vous le rappelle	Retirez le réservoir HygieSteam de la machine (Fig. 26) et son couvercle (Fig. 27). Nettoyez le réservoir HygieSteam et son couvercle sous le robinet.
Compartiment à café prémoulu	Vérifiez le compartiment à café prémoulu toutes les semaines pour voir s'il est obstrué.	Débranchez la machine et retirez le groupe de percolation. Ouvrez le couvercle du compartiment à café prémoulu et insérez-y le manche d'une cuillère. Agitez le manche de haut en bas pour faire tomber le bouchon de café moulu (Fig. 28). Visitez le site www.saeco.com/care pour des instructions vidéo détaillées.
Bac à marc de café	Videz le bac à marc de café lorsque la machine vous y invite. Nettoyez-le une fois par semaine.	Retirez le bac à marc de café lorsque la machine est allumée. Rincez-le sous le robinet avec un peu de liquide vaisselle.
Plateau égouttoir	Videz le plateau égouttoir tous les jours ou dès que l'indicateur rouge « plateau égouttoir plein » émerge du plateau égouttoir (Fig. 29). Nettoyez le plateau égouttoir une fois par semaine.	Retirez le plateau égouttoir (Fig. 30) et nettoyez-le sous le robinet avec un peu de liquide vaisselle.
Lubrification du groupe de percolation	Tous les 2 mois	Lubrifiez le groupe de percolation avec la graisse fournie (voir « Lubrification du groupe de percolation »). Visitez le site www.saeco.com/care pour des instructions vidéo détaillées.
Réservoir d'eau	Toutes les semaines	Rincez le réservoir d'eau sous le robinet.
Avant de la machine	Toutes les semaines	Nettoyez-la à l'aide d'un chiffon doux.
Détartrage de la machine	Lorsque la machine vous demande un détartrage	STATUS -> DESCALING (ÉTAT -> DÉTARTRAGE). Suivez les étapes de détartrage de la machine. Lorsqu'un détartrage est nécessaire, la machine vous demande de la détartrer. Appuyez sur l'icône OK pour démarrer le détartrage et suivez les étapes.

Nettoyage du groupe de percolation

Un nettoyage régulier du groupe de percolation empêche les résidus de café d'obstruer les circuits internes. Accédez au menu « État » à l'écran et sélectionnez « Nettoyage du groupe de percolation » ou consultez la page www.saeco.com/care pour obtenir des vidéos d'assistance sur la suppression, l'insertion et le nettoyage du groupe de percolation.

Nettoyage du groupe de percolation sous l'eau

- 1 Appuyez sur l'icône « État » et faites défiler pour sélectionner « Nettoyage du groupe de percolation ».
- 2 Appuyez sur l'icône ✓ pour confirmer, puis suivez les instructions à l'écran.

Nettoyage du groupe de percolation à l'aide de tablettes de dégraissage pour café

Utilisez uniquement des tablettes de dégraissage pour café Philips.

- 1 Appuyez sur l'icône « État » et faites défiler pour sélectionner « Nettoyage du groupe de percolation ».
- 2 Appuyez sur l'icône ✓ pour confirmer, puis suivez les instructions à l'écran.

Lubrification du groupe de percolation

Pour améliorer les performances de votre machine, nous vous suggérons de lubrifier le groupe de percolation tous les 2 mois, afin de vous assurer que les pièces mobiles continuent à bouger correctement.

- 1 Appliquez une fine couche de graisse sur le piston (partie grise) du groupe de percolation (Fig. 31).
- 2 Appliquez une fine couche de graisse autour de l'axe (partie grise) dans le bas du groupe de percolation (Fig. 32).
- 3 Appliquez une fine couche de graisse sur les rainures de guidage des deux côtés (Fig. 33).

Programmes de nettoyage pour le cappuccinatore interne

i La machine vous indique quand nettoyer le cappuccinatore interne.

La machine propose trois programmes de nettoyage du cappuccinatore interne :

- « HygieSteam Shot » : lors de la préparation d'une boisson à base de lait, la machine injecte automatiquement de la vapeur dans le cappuccinatore interne pour le rincer rapidement.
- « HygieSteam » : la machine nettoie le système interne de distribution de lait en profondeur avec de la vapeur. Assurez-vous que le réservoir HygieSteam est correctement assemblé (Fig. 34) et fixé à la machine (Fig. 35). Insérez le bec d'admission de lait dans son support (Fig. 36) et suivez les instructions à l'écran.
- « Deep Milk Clean » : effectuez la procédure « Deep Milk Clean » à l'aide du nettoyeur de circuit de lait Philips pour un nettoyage en profondeur du système interne de distribution de lait.

Nettoyage du cappuccinatore interne sous le robinet

- 1 Ouvrez la porte du cappuccinatore interne (Fig. 37).
- 2 Retirez le cappuccinatore interne en le tirant vers le bas (Fig. 38).
- 3 Démontez le cappuccinatore interne en tirant la partie inférieure pour la séparer de la partie supérieure (Fig. 39).
- 4 Démontez tous les composants (Fig. 40) et nettoyez-les sous le robinet.
- 5 Remontez le cappuccinatore interne.
- 6 Pour remettre le cappuccinatore interne en place, mettez-le en position verticale et assurez-vous que les orifices sont alignés sur les deux tubes de la machine. Déplacez le cappuccinatore interne vers le haut jusqu'à ce qu'il s'enclenche (Fig. 1).
- 7 Fermez la porte.

Visitez www.saeco.com/care pour obtenir des instructions vidéo détaillées.

Procédure de détartrage

N'utilisez que du détartrant Philips. N'utilisez jamais un détartrant à base d'acide sulfurique, d'acide chlorhydrique, d'acide sulfamique ou d'acide acétique (vinaigre), car cela risquerait d'endommager le circuit d'eau de votre machine et de ne pas dissoudre le calcaire correctement. La non-utilisation d'un détartrant Philips annule votre garantie. L'absence de détartrage de l'appareil annule également votre garantie. Vous pouvez acheter la solution de détartrage Philips auprès de votre revendeur local, en ligne ou dans un centre de service agréé.

- 1 Lorsque la machine vous demande de la détartrer, appuyez sur l'icône de confirmation ✓ pour commencer. Pour lancer un détartrage sans y être invité par la machine, appuyez sur l'icône « État » et sélectionnez « Détartrer ».
- 2 Retirez le plateau égouttoir, le bac à marc de café et le réservoir (Fig. 26) HygieSteam, videz-les et remplacez-les dans la machine.
- 3 Enlevez le réservoir d'eau et videz-le. Retirez ensuite le filtre AquaClean.
- 4 Versez le contenu d'une bouteille complète de détartrant Philips dans le réservoir d'eau, puis remplissez ce dernier d'eau jusqu'au niveau CALC CLEAN (Fig. 41). Puis, remplacez le réservoir d'eau dans la machine.
- 5 Placez un grand récipient (1,5 l) sous la buse de distribution de café.
- 6 Assurez-vous que le réservoir HygieSteam est correctement assemblé (Fig. 34) et fixé à la machine (Fig. 35). Insérez le bec d'admission de lait dans son support.
- 7 Suivez les instructions à l'écran pour lancer la procédure de détartrage. La procédure de détartrage dure environ 30 minutes et consiste en un cycle de détartrage et un cycle de rinçage.
- 8 Lorsque le cycle de détartrage est terminé, vous devez rincer le réservoir d'eau et le circuit d'eau. Suivez les instructions à l'écran.
- 9 Placez un nouveau filtre à eau AquaClean dans le réservoir d'eau et activez-le (voir « Activation du filtre à eau AquaClean (5 min.) »).

Conseil : L'utilisation du filtre AquaClean réduit le besoin de détartrage !

Que faire si la procédure de détartrage est interrompue

Vous pouvez interrompre la procédure de détartrage en appuyant sur l'icône marche/arrêt du panneau de commande. Si la procédure de détartrage est interrompue avant la fin, il est possible qu'un peu de liquide de détartrage reste dans le réservoir d'eau ou dans le circuit d'eau. Le cas échéant, procédez comme suit :

- 1 Videz le réservoir d'eau et rincez-le soigneusement.
- 2 Remplissez le réservoir d'eau avec de l'eau fraîche jusqu'à l'indication CALC CLEAN (Détartrage), puis remettez la machine en marche. La machine chauffera et effectuera un cycle de rinçage automatique.
- 3 Avant de préparer une boisson, effectuez un cycle de rinçage manuel. Pour effectuer un cycle de rinçage manuel, versez d'abord la moitié d'un réservoir d'eau chaude, puis préparez deux tasses de café prémoulu sans ajouter de café moulu.

Remarque : si la procédure de détartrage n'est pas allée jusqu'au bout, la machine nécessitera une nouvelle procédure de détartrage dès que possible.

Codes d'erreur

Vous trouverez ci-dessous une liste des codes d'erreur montrant les problèmes que vous pouvez résoudre vous-même. Des instructions vidéo détaillées sont disponibles sur le site

www.saeco.com/care. Si un autre code d'erreur s'affiche, veuillez contacter le

Service Consommateurs de votre pays. Vous trouverez ses coordonnées dans le dépliant de garantie.

Code d'erreur	Problème	Solution possible
01	L'entonnoir pour café est bouché.	Mettez la machine hors tension et débranchez-la. Retirez le groupe de percolation. Ouvrez le couvercle du compartiment à café prémoulu et insérez le manche d'une cuillère dedans. Agitez le manche de haut en bas pour faire tomber le bouchon de café moulu (Fig. 28). Visitez le site : www.saeco.com/care pour des instructions vidéo détaillées.
03	Le groupe de percolation est sale ou n'est pas bien graissé.	Éteignez la machine. Rincez le groupe de percolation à l'eau claire, laissez-le sécher à l'air libre, puis lubrifiez-le (voir « Lubrification du groupe de percolation »). Consultez le chapitre « Nettoyage du groupe de percolation » ou visitez le site www.saeco.com/care pour des instructions vidéo détaillées. Puis, rallumez la machine.
04	Le groupe de percolation n'est pas placé correctement.	Éteignez la machine. Retirez le groupe de percolation, puis réinsérez-le. Assurez-vous que le groupe de percolation est dans la bonne position avant de l'insérer. Consultez le chapitre « Manipulation du groupe de percolation » ou visitez le site www.saeco.com/care pour des instructions vidéo détaillées. Puis, rallumez la machine.
05	De l'air est présent dans le circuit d'eau.	Redémarrez l'appareil en l'éteignant et en l'allumant de nouveau. Si cela fonctionne, versez deux à trois tasses d'eau chaude. Détartrez la machine si vous ne l'avez pas fait depuis longtemps.
	Le filtre AquaClean n'a pas été correctement préparé avant l'installation ou il est obstrué.	Retirez le filtre AquaClean, puis essayez de préparer de nouveau un café. Si cela fonctionne, assurez-vous que le filtre AquaClean a été correctement préparé avant de le remettre en place (voir « Activation du filtre à eau AquaClean (5 min.) »). Remettez le filtre AquaClean dans le réservoir d'eau. Si cela ne fonctionne toujours pas, le filtre est peut-être bouché et doit être remplacé.
11	La machine doit s'adapter à la température ambiante.	Laissez un peu de temps à la machine pour passer de la température de transport/température extérieure à la température ambiante. Éteignez la machine et rallumez-la après 30 minutes. Si l'appareil ne fonctionne toujours pas, contactez le Service Consommateurs de votre pays. Vous trouverez ses coordonnées dans le dépliant de garantie.
14	Machine en surchauffe.	Éteignez la machine et rallumez-la après 30 minutes.
19	La machine n'est pas correctement branchée sur la prise secteur.	Assurez-vous que la petite fiche du cordon d'alimentation est correctement branchée sur la prise située à l'arrière de la machine.

Commande d'accessoires

Veuillez utiliser uniquement les produits d'entretien Philips pour nettoyer et détartrer la machine. Ces produits peuvent être achetés avec Amazon Smart Reorders, auprès de votre revendeur local, en ligne ou dans les centres de service agréés.

i Pour pouvoir utiliser Amazon Smart Reorders, vous devez d'abord activer ce service sur Amazon. Puis, suivez les étapes à l'écran de votre machine pour connecter votre compte Amazon à votre compte Saeco. Une fois ces étapes terminées, vous pouvez utiliser le service Amazon Smart Reorders.

i Dans le menu « Boutique » du panneau de commande de la machine, vous pouvez voir la disponibilité des produits et accessoires d'entretien Philips chez les revendeurs locaux.

Pour trouver la liste complète des pièces de rechange en ligne, saisissez la référence de votre machine à café. Vous la trouverez à l'intérieur de la porte d'accès.

Produits d'entretien et références :

- Solution de détartrage CA6700
- Filtre AquaClean CA6903
- Graisse pour groupe de percolation HD5061
- Tablettes de dégraissage pour café CA6704
- Nettoyeur du circuit à lait CA6705
- Kit d'entretien CA6707

Mises à jour du logiciel

Ces mises à jour sont essentielles pour préserver votre vie privée et le bon fonctionnement de votre machine à café. Vous pouvez choisir entre la mise à jour manuelle et automatique de votre machine.

i Si vous avez opté pour les mises à jour automatiques, assurez-vous que la machine est également branchée la nuit et que le Wi-Fi est activé afin qu'elle puisse recevoir les mises à jour logicielles pendant la nuit.

i Des mises à jour sont disponibles lorsque le logiciel a été amélioré, que de nouvelles fonctionnalités sont disponibles pour la machine et pour prévenir un éventuel problème de sécurité.

i Les mises à jour obligatoires du micrologiciel démarrent automatiquement lorsque la machine à café est en mode veille. Pendant la mise à jour du micrologiciel, la machine à café ne peut pas être utilisée.

Dépannage

Cette rubrique récapitule les problèmes les plus courants que vous pouvez rencontrer avec la machine. Des vidéos d'assistance et la liste complète des questions fréquemment posées sont disponibles sur le site www.saeco.com/care. Si vous n'arrivez pas à résoudre le problème, veuillez contacter le Service Consommateurs de votre pays. Vous trouverez ses coordonnées dans le dépliant de garantie.

Problème	Cause	Solution
Ma nouvelle machine à café contient des résidus de café.	Cette machine a été testée avec du café.	Bien qu'elle ait été soigneusement nettoyée, il se peut que quelques résidus de café subsistent. Toutefois, la machine est absolument neuve.
L'appareil est en mode DEMO.	Vous avez appuyé sur l'icône de veille pendant plus de huit secondes.	Éteignez la machine, puis rallumez-la au moyen de l'interrupteur principal situé à l'arrière.

Problème	Cause	Solution
Le plateau égouttoir se remplit rapidement ou il y a toujours de l'eau dans le plateau égouttoir.	Ce phénomène est normal. L'appareil utilise de l'eau pour rincer le circuit interne et le groupe de percolation. De l'eau coule dans le système interne directement dans le plateau égouttoir.	Videz le plateau égouttoir tous les jours ou dès que l'indicateur rouge « plateau égouttoir plein » émerge du plateau égouttoir (Fig. 29). Conseil : placez une tasse sous la buse de distribution pour recueillir l'eau de rinçage qui s'en échappe.
L'icône de vidage du bac à marc de café reste allumée.	Vous avez vidé le bac à marc de café alors que la machine était débranchée de la prise murale ou vous l'avez remplacée trop rapidement.	Retirez le bac à marc de café, attendez au moins 5 secondes, puis réinsérez-le.
La machine invite à vider le bac à marc de café même si celui-ci n'est pas plein.	La machine n'a pas réinitialisé le compteur la dernière fois que vous avez vidé le bac à marc de café.	Attendez toujours environ 5 secondes avant de replacer le bac à marc de café. Le compteur de doses de café sera ainsi remis à zéro et recommencera à compter correctement les doses de café.
Le bac à marc de café est rempli au-delà de sa capacité maximale et l'icône de vidage du bac à marc de café n'est pas apparue sur l'afficheur.	Vous avez retiré le plateau égouttoir sans vider le bac à marc de café.	Lorsque vous retirez le plateau égouttoir, videz également le bac à marc de café, même s'il ne contient que très peu de doses de café. Le compteur de doses de café est alors remis à zéro et le nombre de doses de café est correctement compté.
Je ne peux pas retirer le groupe de percolation.	Le groupe de percolation n'est pas positionné correctement.	Réinitialisez la machine à café de la manière suivante : fermez la porte d'accès au groupe de percolation. Éteignez et rallumez la machine et attendez que la machine soit prête à l'emploi. Essayez de nouveau de retirer le groupe de percolation. Reportez-vous au chapitre « Retrait et insertion du groupe de percolation » pour obtenir des instructions par étapes.
Je ne peux pas insérer le groupe de percolation.	Le groupe de percolation n'est pas positionné correctement.	Réinitialisez la machine à café de la manière suivante : fermez la porte d'accès au groupe de percolation. Laissez le groupe de percolation hors de la machine. Mettez la machine hors tension et débranchez-la. Patientez 30 secondes, puis rebranchez la machine, allumez-la et attendez qu'elle soit prête à l'emploi. Ensuite, placez correctement le groupe de percolation et réinsérez-le dans la machine. Reportez-vous au chapitre « Retrait et insertion du groupe de percolation » pour obtenir des instructions par étapes.

Problème	Cause	Solution
Le café est trop dilué.	Le groupe de percolation est sale et doit être lubrifié.	Enlevez le groupe de percolation, rincez-le sous le robinet et laissez-le sécher. Ensuite, lubrifiez les pièces mobiles (voir « Lubrification du groupe de percolation »).
	L'appareil est en mode réglage automatique. Cette procédure démarre automatiquement lorsque vous utilisez la machine pour la première fois, lorsque vous optez pour un autre type de grains de café ou après une longue période de non-utilisation de l'appareil.	Préparez d'abord 5 tasses de café pour permettre à la machine d'effectuer la procédure de réglage automatique.
	Le réglage du moulin est défini sur une mouture trop grosse.	Régalez le moulin sur une mouture plus fine (numéro inférieur). Il faut préparer 2 ou 3 boissons avant de sentir pleinement la différence de goût.
Le café n'est pas assez chaud.	La température sélectionnée est trop basse.	Régalez la température au niveau maximal (Fig. 42).
	Une tasse froide réduit la température de la boisson.	Préchauffez les tasses en les rinçant à l'eau chaude.
	L'ajout de lait réduit la température de la boisson.	Que vous ajoutiez du lait chaud ou froid, l'ajout de lait réduit toujours la température du café. Préchauffez les tasses en les rinçant à l'eau chaude.
Le café ne s'écoule pas ou s'écoule lentement.	Le filtre à eau AquaClean n'a pas été correctement préparé.	Retirez le filtre AquaClean et faites couler de l'eau chaude. Si cela fonctionne, cela signifie que le filtre AquaClean n'a pas été installé correctement. Réinstallez et activez le filtre AquaClean, puis suivez toutes les étapes du chapitre « Filtre à eau AquaClean ».
		Après une période prolongée sans utilisation, vous devez préparer de nouveau le filtre à eau AquaClean pour son utilisation et verser 2 ou 3 tasses d'eau chaude.
	Le filtre à eau AquaClean est obstrué.	Il convient de remplacer le filtre à eau AquaClean tous les 3 mois. Un filtre qui date de plus de 3 mois risque d'être obstrué.
	Le réglage du moulin est défini sur une mouture trop fine.	Régalez le moulin sur une mouture plus grosse (numéro supérieur). Veuillez noter que cela influera sur le goût du café.

Problème	Cause	Solution
	Le groupe de percolation est sale.	Enlevez le groupe de percolation et rincez-le sous le robinet (voir « Nettoyage du groupe de percolation sous l'eau »).
	La buse de distribution du café est sale.	Nettoyez la buse de distribution du café et ses trous avec un cure-pipe ou une aiguille.
	Le compartiment à café prémoulu est obstrué	Débranchez la machine et retirez le groupe de percolation. Ouvrez le couvercle du compartiment à café prémoulu et insérez-y le manche d'une cuillère. Agitez le manche de haut en bas pour faire tomber le bouchon de café moulu (Fig. 28).
	Du calcaire obstrue le circuit de l'appareil.	Détartrez la machine à café avec le détartrant Philips (voir « Procédure de détartrage »). Détartrez toujours la machine lorsque vous y êtes invité.
Le lait ne mousse pas.	Le cappuccinatore interne est sale ou n'est pas inséré correctement.	Nettoyez le cappuccinatore interne et veillez à le positionner et à l'insérer correctement (voir « Nettoyage du cappuccinatore interne sous le robinet »).
	Le type de lait utilisé ne convient pas pour produire de la mousse.	Selon le type de lait, la quantité et la qualité de la mousse seront différentes.
Le lait éclabousse.	Le lait utilisé n'est pas assez froid.	Utilisez uniquement du lait froid sortant directement du réfrigérateur.
	Le bec d'admission de lait souple n'est pas correctement branché.	Ouvrez la porte de la buse de distribution du café (Fig. 37) et vérifiez que le bec d'admission de lait souple est entièrement branché sur le cappuccinatore (Fig. 43). Notez que le bec d'admission de lait et le cappuccinatore peuvent être chauds. Laissez refroidir le cappuccinatore et le bec d'admission avant de les toucher.

Problème	Cause	Solution
	Le cappuccinatore et le bec d'admission de lait ne sont pas propres.	Retirez et démontez le cappuccinatore interne (voir « Nettoyage du cappuccinatore interne sous le robinet »). Rincez toutes les pièces sous le robinet. Pour un nettoyage en profondeur, utilisez le nettoyeur de circuit du lait Philips et lancez le programme Deep Milk Clean via le menu « État » et « Hygiesteam ». Notez que si les pièces ont été nettoyées au lave-vaisselle, elles ont peut-être été obstruées par des résidus d'aliments ou de détergent. Il est également recommandé de vérifier visuellement l'absence d'obstruction.
		Nous vous conseillons d'effectuer le programme HygieSteam tous les jours : 1) Appuyez sur « État » sur le panneau de configuration. 2) Sélectionnez « HygieSteam ». 3) Puis, confirmez toutes les étapes sur l'afficheur.
	Les becs d'admission de lait sont obstrués.	Rangez toujours le réservoir de lait sans les becs d'admission de lait au réfrigérateur. Des résidus de lait peuvent s'accumuler dans les becs d'admission de lait et bloquer l'écoulement du lait. Rincez les becs d'admission de lait avant de les ranger.
La machine semble fuir.	L'appareil utilise de l'eau pour rincer le circuit interne et le groupe de percolation. Cette eau coule dans le système interne directement dans le plateau égouttoir. Ce phénomène est normal.	Videz le plateau égouttoir tous les jours ou dès que l'indicateur « plateau égouttoir plein » émerge du plateau égouttoir (Fig. 29). Conseil : placez une tasse sous la buse de distribution pour recueillir l'eau de rinçage et réduire la quantité d'eau dans le plateau égouttoir.
	Le plateau égouttoir est trop plein et a débordé, ce qui donne l'impression que la machine fuit.	Videz le plateau égouttoir tous les jours ou dès que l'indicateur « plateau égouttoir plein » émerge du plateau égouttoir (Fig. 29).
	Le réservoir d'eau n'est pas complètement inséré, de l'eau s'écoule du réservoir d'eau et de l'air est aspiré dans la machine.	Assurez-vous que le réservoir d'eau est dans la bonne position : Retirez-le et réinsérez-le dans la machine en le poussant aussi loin que possible.
	Le groupe de percolation est sale/obstrué.	Rincez le groupe de percolation.

Problème	Cause	Solution
	La machine n'est pas placée sur une surface horizontale.	Placez la machine sur une surface horizontale afin que le plateau égouttoir ne déborde pas et que l'indicateur « plateau égouttoir plein » fonctionne correctement.
Je ne peux pas activer le filtre à eau AquaClean et la machine demande d'effectuer un détartrage.	Le filtre n'a pas été installé ou remplacé à temps après l'affichage du rappel AquaClean. Cela signifie que votre machine présente des dépôts de calcaire.	Détartrez d'abord votre machine, puis installez le filtre à eau AquaClean.
Le nouveau filtre à eau ne convient pas.	Vous essayez d'installer un autre filtre que le filtre à eau AquaClean.	Seul le filtre à eau AquaClean est adapté à la machine.
	L'anneau en caoutchouc sur le filtre à eau AquaClean n'est pas en place.	Remplacez le joint en caoutchouc sur le filtre à eau AquaClean.
La machine est bruyante.	Il est normal que votre machine fasse du bruit lors de son utilisation.	Si la machine se met à produire un son différent, nettoyez le groupe de percolation et lubrifiez-le (voir « Lubrification du groupe de percolation »).
	Le filtre à eau AquaClean n'a pas été préparé correctement et de l'air est désormais aspiré dans la machine.	Retirez le filtre à eau AquaClean du réservoir d'eau et préparez-le correctement avant de le remettre en place. Reportez-vous au chapitre « Filtre à eau AquaClean » pour obtenir des instructions par étapes.
	Le réservoir d'eau n'est pas complètement inséré et de l'air est aspiré dans la machine.	Assurez-vous que le réservoir d'eau est dans la bonne position : Retirez-le et remettez-le en place en le poussant aussi loin que possible dans la machine.
Je ne parviens pas à établir la première connexion entre la machine et le réseau Wi-Fi.	Le nom et le mot de passe de votre réseau Wi-Fi ne sont pas corrects.	Vérifiez le nom et le mot de passe de votre réseau Wi-Fi.
	La machine à café et le routeur Wi-Fi ne sont pas à portée l'un de l'autre.	Assurez-vous que la machine à café et le routeur Wi-Fi sont à portée l'un de l'autre. Ou utilisez un répéteur Wi-Fi.
La machine ne parvient pas à trouver le réseau Wi-Fi domestique.	Le routeur Wi-Fi ne fonctionne pas correctement.	Assurez-vous que le routeur Wi-Fi fonctionne correctement et est connecté à Internet.

Problème	Cause	Solution
	La machine n'est pas à portée du routeur.	Assurez-vous que la machine est à portée du routeur. Vous pouvez également utiliser un répéteur de signal Wi-Fi.
	Le routeur auquel votre machine à café tente de se connecter est un réseau bi-bande de 5 GHz, et votre machine à café ne tente pas de se connecter à un réseau de 2,4 GHz.	Les réseaux 5 GHz ne sont pas pris en charge par la machine. Désactivez temporairement le mode 5 GHz de votre routeur et réessayez d'associer votre machine à café au mode 2,4 GHz du même routeur. Une fois l'association réussie, vous pouvez réactiver le mode 5 GHz.
Je ne peux pas encore utiliser Alexa et Amazon Smart Reorders.	Vous n'avez pas encore connecté votre compte Amazon à votre compte Saeco.	<p>Veillez suivre les instructions du panneau de commande de la machine pour connecter votre compte Amazon à votre compte Saeco, et pouvoir ainsi utiliser la commande vocale Alexa et Amazon Smart Reorders.</p> <p>Remarque : pour pouvoir utiliser ces fonctionnalités, vous devez disposer d'une application Alexa ou d'un appareil Alexa et vous devez activer le service Smart Reorders sur Amazon.</p>
La connexion Wi-Fi de la machine ne fonctionne plus.	Le nom et/ou le mot de passe de votre réseau Wi-Fi ont changé.	Suivez les instructions de la section « Connexion au réseau Wi-Fi » et choisissez le réseau avec le nouveau nom Wi-Fi auquel vous voulez vous connecter.
	Le mot de passe Wi-Fi a changé.	Suivez les instructions de la section « Connexion au réseau Wi-Fi » et saisissez le nouveau mot de passe Wi-Fi.
	Votre routeur Wi-Fi ne fonctionne pas correctement.	Vérifiez le routeur et assurez-vous qu'il fonctionne.
	La connexion Wi-Fi peut être interrompue par des interférences électromagnétiques ou autres.	Tenez l'appareil à distance des appareils électroniques susceptibles de provoquer des interférences.
	Aucune des solutions mentionnées ci-dessus ne fonctionne.	Éteignez la machine, puis rallumez-la à l'aide de l'interrupteur principal situé à l'arrière pour vérifier la connexion Wi-Fi.

Caractéristiques techniques

Le fabricant se réserve le droit d'améliorer les spécifications techniques du produit. Toutes les quantités prédéfinies sont approximatives.

Description	Valeur
Dimensions (l x H x P)	287 x 396 x 487 mm
Poids	11 - 12,4 kg
Longueur du câble d'alimentation	1 200 mm
Réservoir d'eau	1,7 litre, amovible
Capacité du réservoir à grains	450 g
Capacité du bac à marc de café	15 doses
Capacité du réservoir de lait	600 ml
Hauteur réglable de la buse de distribution	75-148 mm
Tension nominale - Puissance nominale - Alimentation électrique	Reportez-vous à la plaque signalétique à l'intérieur de la porte de service
Bande de fréquence Wi-Fi	2,4 GHz 802.11 b/g/n

Déclaration de conformité

Par la présente, DAP B.V. déclare que les machines à espresso entièrement automatiques SM8780, SM8782, SM8785, SM8885 et SM8889 sont conformes à la directive 2014/53/UE.

Le texte intégral de la déclaration de conformité aux directives de l'Union européenne est disponible à l'adresse suivante : <https://www.saeco.com>.

Les machines à espresso entièrement automatiques SM8780, SM8782, SM8785, SM8885 et SM8889 sont équipées d'un module Wi-Fi, 802.11 b/g/n (canaux 1..13) à 2,4 GHz. Puissance d'émission maximale <100 mW (20 dBm).

Wi-Fi

La machine est un équipement en réseau, conforme au règlement (UE) n° 801/2013. Elle est destinée à être utilisée en permanence avec un réseau 802.11 b/g/n à 2,4 GHz.