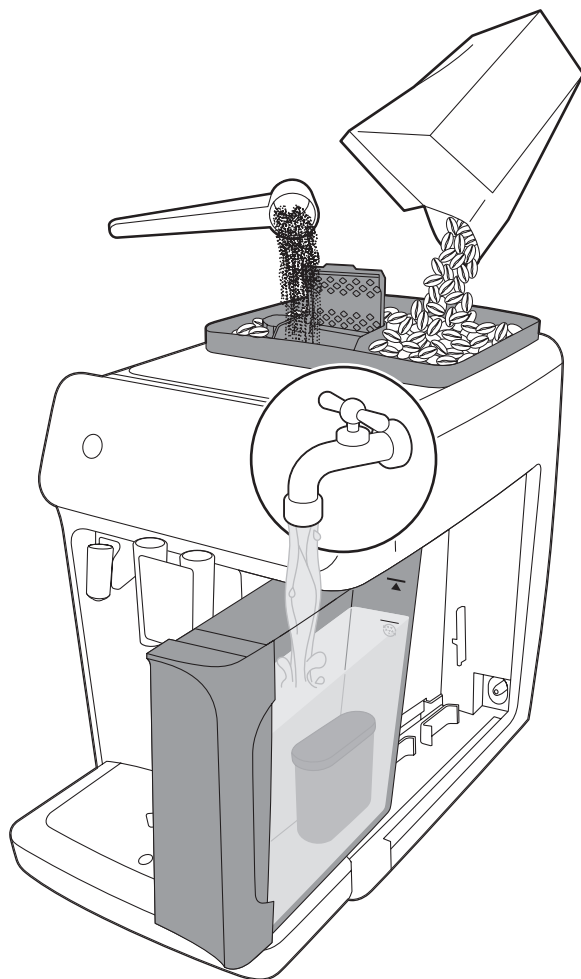


# PHILIPS

Fully automatic  
espresso machine

1200 series  
2200 series  
3200 series

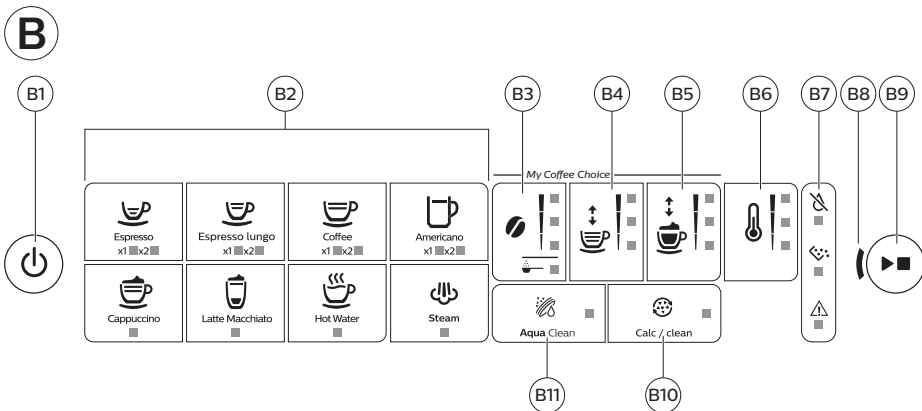
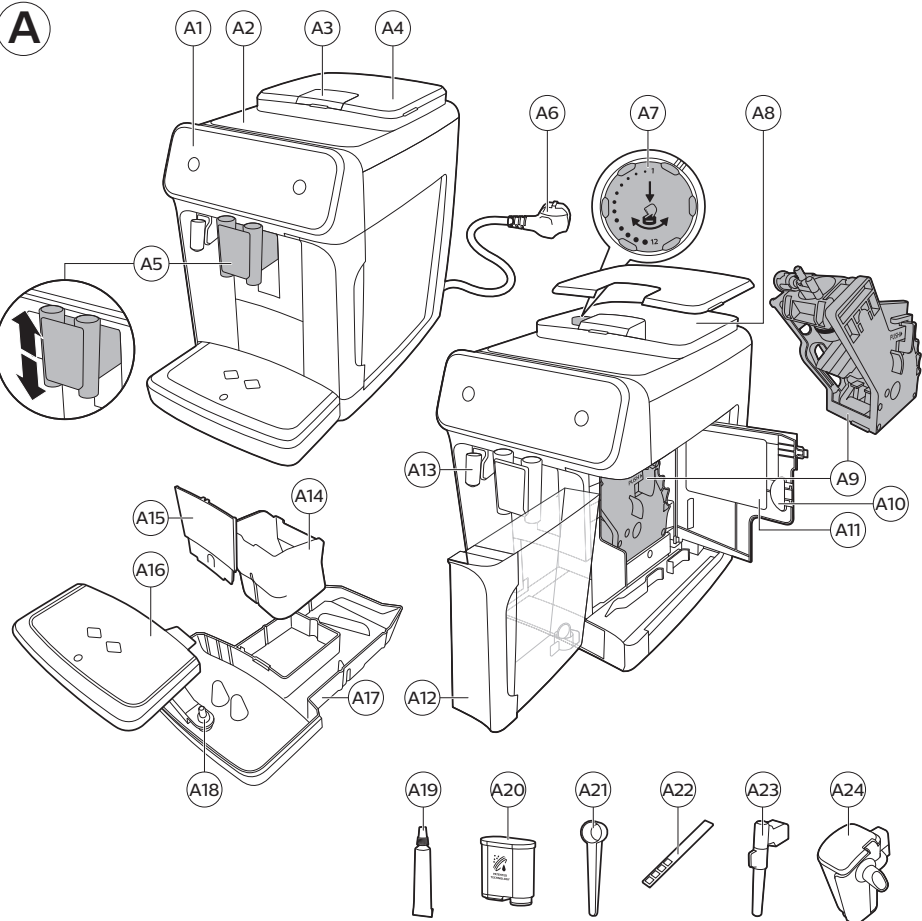


EN USER MANUAL  
DA BRUGERVEJLEDNING  
DE BENUTZERHANDBUCH  
ES MANUAL DEL USUARIO  
FR MODE D'EMPLOI  
IT MANUALE UTENTE  
NL GEBRUIKSAANWIJZING  
NO BRUKERHÅNDBOK  
PT MANUAL DO UTILIZADOR




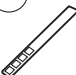


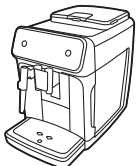
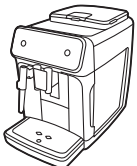

FI KÄYTTÖOPAS  
SV ANVÄNDARHANDBOK  
EL ΕΓΧΕΙΡΙΔΙΟ ΧΡΗΣΗΣ





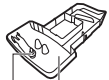










[www.philips.com/coffee-care](http://www.philips.com/coffee-care)



C

1200 series 2200 series 3200 series						
<b>Classic Milk Frother</b> EP1220 EP1222 EP1224 	✓	×	✓	✓	✓	×
<b>Classic Milk Frother</b> EP2220 EP2221 EP2223 EP2224 EP3221 EP3226 	✓	✓	✓	✓	✓	×
<b>LatteGo</b> EP2230 EP2231 EP2232 EP2235 EP2236 EP3241 EP3242 EP3243 EP3246 EP3249 	✓	✓	✓	✓	×	✓

D

# Contents

Machine overview (Fig. A)	5
Control panel (Fig. B)	5
Introduction	6
Before first use	6
Brewing drinks	8
Adjusting machine settings	10
Removing and inserting the brew group	12
Cleaning and maintenance	13
AquaClean water filter	15
Setting the water hardness	17
Descaling procedure (30 min.)	17
Ordering accessories	18
Troubleshooting	19
Technical specifications	24

## Machine overview (Fig. A)

A1	Control panel	A10	Service door
A2	Cup holder	A11	Data label with type number
A3	Pre-ground coffee compartment	A12	Water tank
A4	Lid of bean hopper	A13	Hot water spout
A5	Adjustable coffee spout	A14	Coffee grounds container
A6	Mains plug	A15	Front panel of coffee grounds container
A7	Grind setting knob	A16	Drip tray cover
A8	Coffee bean hopper	A17	Drip tray
A9	Brew group	A18	'Drip tray full' indicator

### Accessories

A19	Grease tube	A22	Water hardness test strip
A20	AquaClean water filter	A23	Classic milk frother (specific types only)
A21	Measuring scoop	A24	LatteGo (milk container) (specific types only)

## Control panel (Fig. B)

Refer to figure B for an overview of all buttons and icons. Below you find the description.

**i** Some of the buttons/icons are for specific types only.

B1	On/off button	B7	Warning icons
B2	Drink icons*	B8	Start light
B3	Aroma strength/pre-ground coffee icon	B9	Start/stop ► button
B4	Drink quantity icon	B10	Calc / Clean icon
B5	Milk quantity icon (specific types only)	B11	AquaClean icon
B6	Coffee temperature icon (specific types only)		

\* Drink icons: espresso, espresso lungo, coffee, americano, cappuccino, latte macchiato, hot water, steam (specific types only)

# Introduction

Congratulations on your purchase of a Philips fully automatic coffee machine! To fully benefit from the support that Philips offers, please register your product at [www.philips.com/welcome](http://www.philips.com/welcome).

Read the separate safety booklet carefully before you use the machine for the first time and save it for future reference.

To help you get started and to get the best out of your machine, Philips offers support in multiple ways. In the box you find:

- 1 This user manual with picture-based usage instructions and more detailed information on cleaning and maintenance.

**i** There are multiple versions of this espresso machine, which all have different features. Each version has its own type number. You can find the type number on the data label on the inside of the service door (see fig A11).

- 2 The separate safety booklet with instructions on how to use the machine in a safe way.
- 3 For online support (frequently asked questions, movies etc.), scan the QR code on the cover of this booklet or visit **[www.philips.com/coffee-care](http://www.philips.com/coffee-care)**

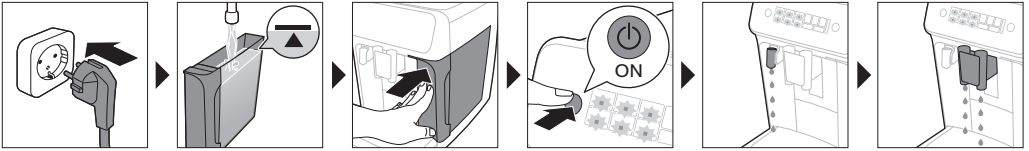
**i** This machine has been tested with coffee. Although it has been carefully cleaned, there may be some coffee residues left. We guarantee, however, that the machine is absolutely new.

The machine automatically adjusts the amount of ground coffee that is used to make the best-tasting coffee. You should brew 5 coffees initially to allow the machine to complete its self-adjustment. Make sure you rinse the LatteGo (milk container) or the classic milk frother before first use.

# Before first use

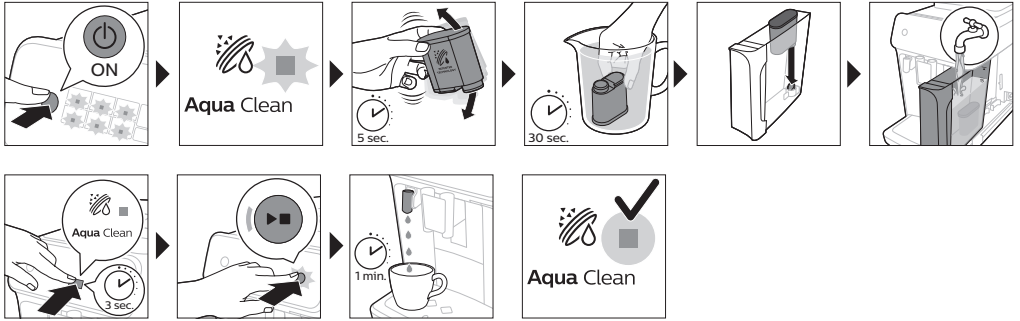
## 1. Setting up the machine

After you have switched on the machine, some water may be dispensed from the hot water spout or coffee spout. This is normal.



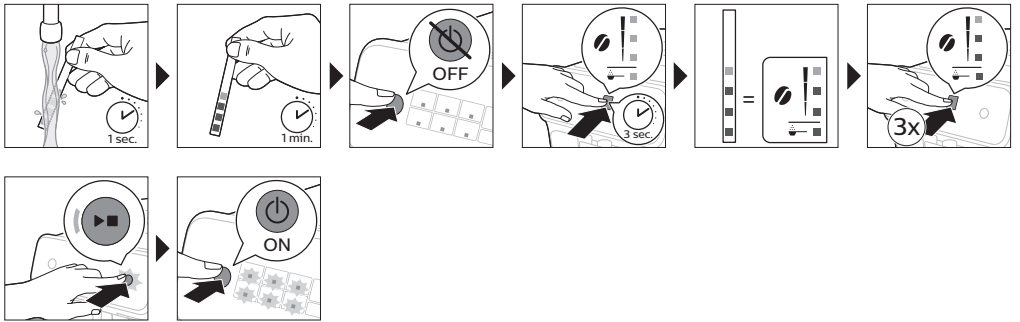
## 2. Activating the AquaClean water filter (5 min.)

For more information see chapter 'AquaClean water filter'.



## 3. Setting the water hardness

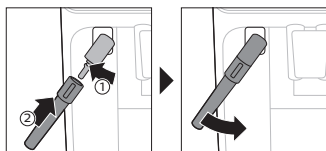
See chapter 'Setting the water hardness' for step-by-step instructions. The default water hardness setting is 4: hard water.



## 4. Assembling LatteGo (specific types only)



## 5. Assembling the classic milk frother (specific types only)



## Brewing drinks

### General steps

- 1 Fill the water tank with tap water and fill the bean hopper with beans.
- 2 Press the on/off button to switch on the machine.
  - The machine starts heating up and performs the automatic rinsing cycle. During heating up, the lights in the drinks icons light up and go out slowly one by one.
  - When all lights in the drink icons light up continuously, the machine is ready for use.
- 3 Place a cup under the coffee dispensing spout. Slide the coffee dispensing spout up or down to adjust its height to the size of the cup or glass you are using (Fig. 1).

### Personalizing drinks

This machine allows you to adjust the settings of a drink to your own preference. After selecting a drink you can:

- 1 Adjust the aroma strength by tapping the aroma strength icon (Fig. 2). There are 3 strengths, the lowest is the mildest and the highest is the strongest.
- 2 Adjust the drink quantity by tapping the drink quantity (Fig. 3) and/or the milk quantity icon (specific types only). There are 3 quantities: low, medium and high.

**i** You can also adjust the coffee temperature to your own preference (see 'Adjusting the coffee temperature').

### Brewing coffee with beans

- 1 To brew a coffee, tap the drink icon of your choice.
  - The aroma strength and quantity lights go on and show the previously selected setting.
  - You can now adjust the drink to your preferred taste (see 'Personalizing drinks').
- 2 Press the start/stop ►■ button.
  - The light in the drink icon flashes while the drink is being dispensed.

**i** Specific types only: An americano is made of espresso and water. When you brew an americano, the machine first dispenses an espresso and then water.

- 3 To stop dispensing coffee before the machine is finished, press the start/stop ►■ button again.

**i** To brew 2 coffees at the same time, tap the drink icon twice. The 2x light lights up.

### Brewing milk-based drinks with LatteGo (milk container)

**A** LatteGo consists of a milk container, a frame and a storage lid. To avoid leakage, make sure the frame and the milk container are properly assembled before you fill the milk container.

- 1 To assemble LatteGo, first insert the top of the milk container under the hook at the top of the frame (Fig. 4). Then press home the bottom part of the milk container. You hear a click when it locks into place (Fig. 5).

**Note:** Make sure that the milk container and the frame are clean before you connect them.

- 2 Slightly tilt LatteGo and put it on the hot water spout (Fig. 6). Then press it home until it locks into place (Fig. 7).
- 3 Fill LatteGo with milk up to the level indicated on the milk container for the drink you are brewing (Fig. 8). Do not fill the milk container beyond the maximum indication.

**i** If you have personalized the milk quantity, you may need to fill the milk container with more or less milk than indicated for this drink on LatteGo.

**💡** Always use milk coming directly from the fridge for optimal results.

- 4 Place a cup on the drip tray.
- 5 Tap the milk-based drink icon of your choice.
  - You can now adjust the drink to your own preference (see 'Personalizing drinks').
- 6 Press the start/stop ►■ button.
  - The light in the drink icon flashes while the drink is being dispensed. When you brew a cappuccino or latte macchiato, the machine first dispenses milk and then coffee. When you brew caffè latte, the machine first dispenses coffee and then milk.
  - To stop dispensing milk before the machine has dispensed the preset amount, press the start/stop ►■ button.
- 7 To stop dispensing the complete drink (milk and coffee) before the machine is finished, press and hold the start/stop ►■ button.

## Frothing milk with classic milk frother

**💡** Always use milk coming directly from the fridge for the best foam quality.

- 1 Tilt the black silicone handle on the machine to the left and slide the milk frother onto it (Fig. 9).
- 2 Fill a milk jug with with approx. 100 ml milk for cappuccino and approx. 150 ml milk for latte macchiato.
- 3 Insert the milk frother approx. 1 cm into the milk.
- 4 Tap the steam icon (Fig. 10).
  - The light in the steam icon goes on and the start light starts pulsing.
- 5 Press the start/stop ►■ button to froth the milk (Fig. 11).
  - The machine starts heating up, steam is forced into the milk and the milk is frothed.
- 6 When the milk foam in the milk jug has reached the required volume, press the start/stop ►■ button again to stop frothing milk.

**i** Never froth milk longer than 90 seconds. The frothing automatically stops after 90 seconds.

**i** You do not have to move the milk jug during milk frothing to get the best milk froth quality.

## Brewing coffee with pre-ground coffee

You can choose to use pre-ground coffee instead of beans, for example if you prefer a different coffee variety or decaffeinated coffee.

- 1 Press the on/off button to switch on the machine and wait until it is ready for use.
- 2 Open the lid of the pre-ground coffee compartment and pour one leveled measuring scoop of pre-ground coffee into it (Fig. 12). Then close the lid.



## 10 English

- 3 Place a cup under the coffee dispensing spout.
- 4 Select a single drink.
- 5 Press the aroma strength icon for 3 seconds (Fig. 13).
  - The pre-ground coffee light goes on and the start light starts pulsing.
- 6 Press the start/stop ►■ button.
- 7 To stop dispensing coffee before the machine is finished, press the start/stop ►■ button again.

**i** With pre-ground coffee you can only brew one coffee at a time.

**i** Pre-ground coffee is not a setting that is saved as a previous selected strength setting. Each time you want to use pre-ground coffee, you need to press the aroma strength icon for 3 seconds.

**i** When you select pre-ground coffee, you cannot select a different aroma strength.

## Dispensing hot water

- 1 If attached, remove LatteGo or the milk frother.
- 2 Tap the hot water icon (Fig. 14).
  - The drink quantity lights go on and show the previous selected drink setting for hot water.
- 3 Adjust the hot water quantity to your preference by tapping the drink quantity icon (Fig. 3).
- 4 Press the start/stop ►■ button.
  - The light in the hot water icon flashes and hot water is dispensed from the hot water spout (Fig. 15).
- 5 To stop dispensing hot water before the machine is finished, press the start/stop ►■ button again.

## Adjusting machine settings

### Adjusting the stand-by time

- 1 Press the on/off button to switch off the machine.
- 2 When the machine is switched off: press and hold the Calc / Clean icon (Fig. 16) until the Calc / Clean light and the Aroma strength lights go on (Fig. 17).
- 3 Tap the Aroma strength icon to select the required stand-by time: 15, 30, 60 or 180 minutes. Respectively 1, 2, 3 or 4 lights of the Aroma strength icon light up.
- 4 When you have finished setting the stand-by time, press the start/stop button. The machine switches off.
- 5 Press the on/off button to switch on the machine again.

## Programming the highest default setting of your drinks

The machine has 3 default settings for each drink: low, medium, high. You can only adjust the quantity of the highest setting. The new quantity can be stored as soon as the start light starts to pulse.

**i** Before you start programming the quantity of a milk drink, assemble LatteGo and pour milk in it.

- 1 To adjust the highest quantity setting, press and hold the icon of the drink you want to adjust for 3 seconds.

- The upper light of the drinks quantity icon and the upper light of the milk quantity icon (specific types only) starts to pulse and the start/stop ►■ button starts to pulse, indicating that you are in programming mode.
- 2 Press the start/stop ►■ button. The machine starts to brew the selected beverage.
  - The start light lights up continuously at first. When the machine is ready to store the adjusted volume, the start/stop light starts to pulse.
- 3 Press the start/stop ►■ button again when the cup contains the desired quantity of coffee or milk.
  - In case of cappuccino or latte macchiato, first the milk will be dispensed. Press the start/stop ►■ button when the cup contains the desired milk quantity. The machine automatically starts dispensing the coffee. Press the start/stop ►■ button again when the cup contains the desired quantity.

After you have programmed the new highest default quantity for a drink, the machine will dispense this new amount each time you select the highest quantity of this drink.

**i** You can only adjust the highest default quantity level.

**i** If you want to go back to the default quantity settings, see 'Restoring factory settings'.

## Adjusting the coffee temperature

### Machines without temperature icon

- 1 Press the on/off button to **switch off** the machine.
- 2 When the machine is switched off: press and hold the coffee quantity icon until the lights in this icon go on (Fig. 18).
- 3 Tap the quantity icon to select the required temperature: normal, high or max.
  - Respectively 1, 2 or 3 lights are on.
- 4 When you have finished setting the coffee temperature, press the start/stop ►■ button.
- 5 Press the on/off button to switch on the machine again.

**i** If you do not switch off the machine yourself, it will switch off automatically after some time.

### Machines with temperature icon (EP3221 only)

- 1 Tap the coffee temperature icon repeatedly to select the desired temperature.

## Restoring factory settings

The machine offers you the possibility to restore the drinks default settings at any moment.

**i** You can only restore the default settings when the machine is switched off.

- 1 Press the on/off button to switch the machine off.
- 2 Press and hold the espresso icon for 3 seconds.
  - The middle lights in the drink setting icons light up. The start/stop light starts to pulse, indicating that the settings are ready to be restored.
- 3 Press the start/stop ►■ button to confirm you want to restore the settings.
- 4 Press the on/off button to switch on the machine again.


## Adjusting grinder settings

You can change the coffee strength with the grind setting knob inside the bean container. The lower the grind setting, the finer the coffee beans are ground and the stronger the coffee. There are 12 different grind settings you can choose from.

The machine has been set up to get the best taste out of your coffee beans. Therefore we advise you not to adjust the grinder settings until you have brewed 100-150 cups (approx. 1 month of usage).

**i** You can only adjust the grind settings when the machine is grinding coffee beans. You need to brew 2 to 3 drinks before you can taste the full difference.

**!** Do not turn the grind setting knob more than one notch at a time to prevent damage to the grinder.

- 1 Place a cup under the coffee dispensing spout.
- 2 Open the lid of the coffee bean hopper.
- 3 Tap the espresso icon and then press the start/stop  button.
- 4 When the grinder starts grinding, press down the grind setting knob and turn it to the left or right. (Fig. 19)

## Deactivate the beeps of the control panel

- 1 Press the on/off button to switch off the machine.
- 2 When the machine is switched off, tap and hold the coffee icon (espresso lungo icon for EP3221) until the light in the icon goes on. The start light starts flashing.
- 3 Tap the coffee icon again to deactivate the beeps of the control panel. The light in the coffee icon goes out.
- 4 Press the start/stop button to confirm your choice.
- 5 Press the on/off button to switch on the machine again. The beeps of the control panel have now been deactivated.

Note: If the light in the coffee icon does not go on after tapping and holding the icon, this means that the beeps of the control panel already have been deactivated. To activate them again, tap the icon again and confirm by pressing the start/stop button.

The beeps in the on/off button and in the start/stop button cannot be deactivated.

## Removing and inserting the brew group

Go to [www.philips.com/coffee-care](http://www.philips.com/coffee-care) for detailed video instructions on how to remove, insert and clean the brew group.

### Removing the brew group from the machine

- 1 Switch off the machine.
- 2 Remove the water tank and open the service door (Fig. 20).
- 3 Press the PUSH handle (Fig. 21) and pull at the grip of the brew group to remove it from the machine (Fig. 22).

### Reinserting the brew group

**!** Before you slide the brew group back into the machine, make sure it is in the correct position.

- 1 Check if the brew group is in the correct position. The arrow on the yellow cylinder on the side of the brew group has to be aligned with the black arrow and N (Fig. 23).
  - If they are not aligned, push down the lever until it is in contact with the base of the brew group (Fig. 24).
- 2 Slide the brew group back into the machine along the guiding rails on the sides (Fig. 25) until it locks into position with a click (Fig. 26). Do not press the PUSH button.
- 3 Close the service door and place back the water tank.

## Cleaning and maintenance

Regular cleaning and maintenance keeps your machine in top condition and ensures good-tasting coffee for a long time with a steady coffee flow.

Consult the table below for a detailed description on when and how to clean all detachable parts of the machine. You can find more detailed information and video instructions on

[www.philips.com/coffee-care](http://www.philips.com/coffee-care). See figure D for an overview of which parts can be cleaned in the dishwasher.

Detachable parts	When to clean	How to clean
Brew group	Weekly	Remove the brew group from the machine (see 'Removing and inserting the brew group'). Rinse it under the tap (see 'Cleaning the brew group under the tap').
	Monthly	Clean the brew group with the Philips coffee oil remover tablet (see 'Cleaning the brew group with the coffee oil remover tablets').
Classic milk frother	After every use	First dispense hot water with the milk frother attached to the machine for thorough cleaning. Then remove the milk frother from the machine and disassemble it. Clean all parts under the tap or in the dishwasher.
Pre-ground coffee compartment	Check the pre-ground coffee compartment weekly to see if it is clogged.	Unplug the machine and remove the brew group. Open the lid of the pre-ground coffee compartment and insert the spoon handle into it. Move the handle up and down until the clogged ground coffee falls down (Fig. 27). Go to <a href="http://www.philips.com/coffee-care">www.philips.com/coffee-care</a> for detailed video instructions.
Coffee grounds container	Empty the coffee grounds container when prompted by the machine. Clean it weekly.	Remove the coffee grounds container while the machine is switched on. Rinse it under the tap with some washing-up liquid or clean it in the dishwasher. The front panel of the coffee grounds container is not dishwasher-safe.
Drip tray	Empty the drip tray daily or as soon as the red 'drip tray full' indicator pops up through the drip tray (Fig. 28). Clean the drip tray weekly.	Remove the drip tray (Fig. 29) and rinse it under the tap with some washing-up liquid. You can also clean the drip tray in the dishwasher. <b>The front panel of the coffee grounds container (fig. A15) is not dishwasher-safe.</b>

Detachable parts	When to clean	How to clean
LatteGo	After every use	Rinse LatteGo under the tap or clean it in the dishwasher.
Lubrication of the brew group	Every 2 months	Consult the lubrication table and lubricate the brew group with the Philips grease (see 'Lubricating the brew group').
Water tank	Weekly	Rinse the water tank under the tap

## Cleaning the brew group

Regular cleaning of the brew group prevents coffee residues from clogging up the internal circuits. Visit [www.philips.com/coffee-care](http://www.philips.com/coffee-care) for support videos on how to remove, insert and clean the brew group.

### Cleaning the brew group under the tap

- 1 Remove the brew group (see 'Removing and inserting the brew group').
- 2 Rinse the brew group thoroughly with water. Carefully clean the upper filter (Fig. 30) of the brew group.
- 3 Let the brew group air-dry before you place it back. Do not dry the brew group with a cloth to prevent fibers from collecting inside the brew group.

### Cleaning the brew group with the coffee oil remover tablets

Only use Philips coffee oil remover tablets.

- 1 Put a cup under the coffee spout. Fill the water tank with fresh water.
- 2 Put a coffee oil remover tablet in the pre-ground coffee compartment.
- 3 Tap the coffee icon and then press the aroma strength icon for 3 seconds to select the pre-ground coffee function (Fig. 2).
- 4 Do not add pre-ground coffee. Press the the start/stop ► button to start the brewing cycle. When half a cup of water has been brewed, unplug the machine.
- 5 Let the coffee oil remover solution act for at least 15 minutes.
- 6 Insert the mains plug back into a wall socket and switch on the machine to complete the brewing cycle. Empty the cup.
- 7 Remove the water tank and open the service door. Remove the brew group (see 'Removing the brew group from the machine') and rinse it thoroughly under the tap.
- 8 Reinsert the brew group and water tank and place a cup under the coffee spout.
- 9 Tap the coffee icon and then press the aroma strength icon for 3 seconds to select the pre-ground coffee function (Fig. 2). Do not add pre-ground coffee. Press the start/stop ► button to start the brewing cycle. Repeat this twice. Empty the cup.

## Lubricating the brew group

Lubricate the brew group every 2 months, to ensure that the moving parts continue to move smoothly.

- 1 Apply a thin layer of grease on the piston (grey part) of the brew group (Fig. 31).
- 2 Apply a thin layer of grease around the shaft (grey part) in the bottom of the brew group (Fig. 32).
- 3 Apply a thin layer of grease to the rails on both sides (Fig. 33).

## Cleaning LatteGo (milk container)

### Cleaning LatteGo after every use

- 1 Remove LatteGo from the machine (Fig. 34).
- 2 Pour out any remaining milk.
- 3 Press the release button and remove the milk container from the frame of LatteGo (Fig. 35).
- 4 Clean all parts in the dishwasher or under the tap with lukewarm water and some washing-up liquid.

## Cleaning the classic milk frother

### Cleaning the classic milk frother after every use

Clean the milk frother each time you use it for hygiene reasons and to avoid the build-up of milk residues.

- 1 Place a cup under the milk frother.
- 2 Tap the steam icon and then press the start/stop ► button to start dispensing steam and to remove any milk that may be left inside the milk frother.
- 3 To stop dispensing steam after a few seconds, press the start/stop ► button again.
- 4 Clean the milk frother with a damp cloth.

### Daily cleaning of the classic milk frother

- 1 Let the milk frother cool down completely.
- 2 Tilt the milk frother to the left (Fig. 36) and remove both the metal part and the silicone part (Fig. 37).
- 3 Disassemble the two parts (Fig. 38) and rinse them with fresh water or clean them in the dishwasher. Make sure that the small hole on the metal tube is completely clean and not clogged by milk residues.
- 4 Reassemble the two milk frother parts and reattach the milk frother to the machine.

## AquaClean water filter

Your machine is AquaClean enabled. You can place the AquaClean water filter in the water tank to preserve the taste of your coffee. It also diminishes the need for descaling by reducing limescale build-up in your machine. You can purchase an AquaClean water filter from your local retailer, from authorized service centers or online at [www.philips.com/parts-and-accessories](http://www.philips.com/parts-and-accessories).

### AquaClean icon and light

Your machine is equipped with an AquaClean water filter light (Fig. 39) to indicate the status of the filter. Use the table below to see what actions are required when the light is on or when it is flashing.



Aqua Clean

When you use the machine for the first time, the AquaClean light starts flashing orange. This indicates that you can start using the AquaClean water filter. If you do not activate an AquaClean water filter, the light will switch off automatically after a while.



Aqua Clean

Once you have installed the filter and activated it with the AquaClean icon, the AquaClean light turns blue to confirm that the AquaClean water filter is active.



Aqua Clean

When the filter is exhausted, the AquaClean light starts flashing orange again to remind you to replace the filter with a new one.



When the orange AquaClean light is off, you can still activate an AquaClean filter, you will need to descale the machine first.

## Activating the AquaClean water filter (5 min.)

**i** The machine does not automatically detect that a filter has been placed in the water tank. Therefore you need to activate each new AquaClean water filter that you install with the AquaClean icon.

When the orange AquaClean light is off, you can still activate an AquaClean water filter, but you will need to descale the machine first.

**i** Your machine has to be completely limescale-free before you start to use the AquaClean water filter.

Before activating the AquaClean water filter, it has to be prepared by soaking it in water as described below. If you don't do this, air might be drawn into the machine instead of water, which makes a lot of noise and prevents the machine from being able to brew coffee.

- 1 Make sure that the machine is switched on.
- 2 Shake the filter for about 5 seconds (Fig. 40).
- 3 Immerse the filter upside down in a jug with cold water and shake/press it (Fig. 41).
- 4 The filter is now prepared for use and can be inserted into the water tank.
- 5 Insert the filter vertically onto the filter connection in the water tank. Press it down to the lowest possible point (Fig. 42).
- 6 Fill the water tank with fresh water and place it back into the machine.
- 7 If attached, remove the LatteGo.
- 8 Place a bowl under the hot water spout/milk frother.
- 9 Press the AquaClean icon for 3 seconds (Fig. 43). The start light starts to pulse.
- 10 Press the start/stop ► button to start the activation process.
- 11 Hot water will be dispensed from the hot water spout/milk frother (3 min.).
- 12 When the activation process is finished, the blue AquaClean light goes on to confirm that the AquaClean water filter has been activated correctly.

## Replacing the AquaClean water filter (5 min.)

After 95 liters of water have flowed through the filter, the filter will cease to work. The AquaClean light turns orange and starts to flash to remind you to replace the filter. As long as it flashes, you can replace the filter without having to descale the machine first. If you do not replace the AquaClean water filter, the orange light will go out eventually. In that case you can still replace the filter but you first need to descale the machine.

When the orange AquaClean light flashes:

- 1 Take out the old AquaClean water filter.
- 2 Install a new filter and activate it as described in chapter 'Activating the AquaClean water filter (5 min.)'.

**i** Replace the AquaClean water filter at least every 3 months, even if the machine does not yet indicate that replacement is required.


## Deactivating the AquaClean reminder

If you do not want to use Philips AquaClean water filters anymore, you can always deactivate the AquaClean reminders (AquaClean light flashing orange):

- 1 Press the on/off button to switch off the machine.
- 2 When the machine is switched off, press and hold the AquaClean icon until the light in this icon goes on. The start light starts flashing.
- 3 Tap the AquaClean icon again to deactivate the reminders. The light in the AquaClean icon goes off.
- 4 Press the start/stop button to confirm your choice.
- 5 Press the on/off button to switch on the machine again. The AquaClean reminders are now deactivated.

Note: The activation of a new AquaClean filter will automatically re-activate the AquaClean reminders.

## Setting the water hardness


 We advise you to adjust the water hardness to the water hardness in your region for optimal performance and a longer lifetime of the machine. This also prevents you from having to descale the machine too often. The default water hardness setting is 4: hard water.

**Use the water hardness test strip supplied in the box to determine the water hardness in your region:**

- 1 Immerse the water hardness test strip in tap water or hold it under the tap for 1 second (Fig. 44).
- 2 Wait 1 minute. The number of squares on the test strip that turn red indicate the water hardness (Fig. 45).

**Set the machine to the correct water hardness:**

- 1 Press the on/off button to **switch off** the machine.
- 2 When the machine is switched off, tap and hold the aroma strength icon until all lights in the icon go on (Fig. 2).
- 3 Tap the aroma strength icon 1, 2, 3 or 4 times. The number of lights that are on should be the same as the number of red squares on the test strip (Fig. 46). When there are no red squares on the test strip (so all squares are green) please select 1 light.
- 4 When you have set the correct water hardness, press the start/stop ► button.
- 5 Press the on/off icon to switch on the machine.

 Since you only set the water hardness once, the aroma strength function is used to select the water hardness. This does not affect the aroma strength of the drinks you make afterwards.

## Descaling procedure (30 min.)

Please use Philips descaler only. Under no circumstances should you use a descaler based on sulfuric acid, hydrochloric acid, sulfamic or acetic acid (vinegar) as this may damage the water circuit in your machine and not dissolve the limescale properly. Not using the Philips descaler will void your warranty. Failure to descale the appliance will also void your warranty. You can buy Philips descaling solution in the online shop at [www.philips.com/coffee-care](http://www.philips.com/coffee-care).

When the Calc / Clean light starts to flash slowly, you need to descale the machine.

- 1 Make sure that the machine is switched on.



## 18 English


- 2 If attached remove LatteGo or milk frother.
- 3 Remove the drip tray and the coffee grounds container, empty them and put them back into place.
- 4 Remove the water tank and empty it. Then remove the AquaClean water filter.
- 5 Pour the whole bottle of Philips descaler in the water tank and then fill it with water up to the Calc / Clean indication (Fig. 47). Then place it back into the machine.
- 6 Place a large container (1.5 l) under the coffee dispensing spout and the water spout.
- 7 Press the Calc / Clean icon for 3 sec. and then press the start/stop ► button.
- 8 The first phase of the descaling procedure starts. The descaling procedure lasts approx. 30 minutes and consists of a descaling cycle and a rinsing cycle. During the descaling cycle the Calc / Clean light flashes to show that the descaling phase is in progress.
- 9 Let the machine dispense the descaling solution until the display reminds you that the water tank is empty.
- 10 Empty the water tank, rinse it and then refill it with fresh water up to the Calc / Clean indication.
- 11 Empty the container and place it back under the coffee dispensing spout and the water spout. Press the start/stop ► button again.
- 12 The second phase of the descaling cycle, the rinsing phase, starts and lasts 3 minutes. During this phase the lights on the control panel go on and off to show that the rinsing phase is in progress.
- 13 Wait until the machine stops dispensing water. The descaling procedure is finished when the machine stops dispensing water.
- 14 The machine will now heat up again. When the lights in the drink icons light up continuously, the machine is ready for use again.
- 15 Install and activate a new AquaClean water filter in the water tank (see 'Activating the AquaClean water filter (5 min.)').
  - When the descaling procedure is finished, the AquaClean light flashes for a while to remind you to install a new AquaClean water filter.

 **Tip:** Using the AquaClean filter reduces the need for descaling!

## What to do if the descaling procedure is interrupted

You can exit the descaling procedure by pressing the on/off button on the control panel. If the descaling procedure is interrupted before it is completely finished, do the following:

- 1 Empty and rinse the water tank thoroughly.
- 2 Fill the water tank with fresh water up to the Calc / Clean level indication and switch the machine back on. The machine will heat up and perform an automatic rinsing cycle.
- 3 Before brewing any drinks, perform a manual rinsing cycle. To perform a manual rinsing cycle, first dispense half a water tank of hot water by repeatedly tapping the hot water icon (Fig. 14) and then brew 2 cups of pre-ground coffee without adding ground coffee.

 **i** If the descaling procedure was not completed, the machine will require another descaling procedure as soon as possible.

## Ordering accessories

To clean and descale the machine, only use the Philips maintenance products. These products can be purchased from your local retailer, from the authorized service centers or online at

**[www.philips.com/parts-and-accessories](http://www.philips.com/parts-and-accessories)**. To find a full list of spare parts online, enter the model number of your machine. You can find the model number on the inside of the service door.

Maintenance products and type numbers:

- Descaling solution CA6700
- AquaClean water filter CA6903 (Fig. 48)
- Brew group grease HD5061
- Coffee oil remover tablets CA6704

## Troubleshooting

This chapter summarizes the most common problems you could encounter with the machine. Support videos and a complete list of frequently asked questions are available on [www.philips.com/coffee-care](http://www.philips.com/coffee-care). If you are unable to solve the problem, contact the Consumer Care Center in your country. For contact details, see the warranty leaflet.

## Warning icons

### Warning icon

### Solution



The 'water tank empty' light is on

- The water tank is almost empty. Fill the water tank with fresh water to the maximum level indication.
- The water tank is not in place. Place back the water tank.



The 'empty coffee grounds container' light is on

- The coffee grounds container is full. Remove and empty the coffee grounds container while the machine is switched on. Wait at least 5 seconds before you reinsert the container.



The alarm light is on

- The coffee grounds container and/or the drip tray is not in place or not placed correctly. Place back the coffee grounds container and/or the drip tray and make sure they are in the correct position.
- The service door is open. Remove the water tank and make sure the service door is closed.



The alarm light is flashing

- The brew group is not in place or not placed correctly. Remove the brew group and make sure it is locked into place. See chapter 'Removing and inserting the brew group' for step-by-step instructions.
- The brew group is blocked. Remove the brew group and rinse it with water under the tap. Then lubricate the brew group and place it back into the machine. See chapter 'Cleaning and maintenance' for step-by-step instructions.








The alarm light is on and the start light flashes.

Some air is trapped inside the machine. To release the air from the machine, fill the water tank with water, place a cup under the classic milk frother and press the flashing start/stop button.

**Be careful: small jets of hot water will be dispensed from the classic milk frother to release the air.**



AquaClean light is flashing: place or replace the AquaClean water filter and activate it. See chapter 'AquaClean water filter' for step-by-step instructions.

Warning icon	Solution
 Calc / clean	Descaling light is flashing slowly: Descale the machine (see 'Descaling procedure (30 min.)').
	The lights in the drink icons light up and go out one by one. The machine is heating up and/or trying to release the air that was drawn into the machine. Wait until all drink lights light up continuously.
  	<p>The lights of all warning icons are flashing.</p> <p>Reset the machine by unplugging it and plugging it back in. Before switching the machine back on, follow these steps:</p> <ul style="list-style-type: none"><li>- Remove the AquaClean water filter from the water tank.</li><li>- Place back the water tank. Push it into the machine as far as possible to make sure it is in the right position.</li><li>- Open the lid of the pre-ground coffee compartment and check if this is clogged with coffee powder. To clean it, insert a spoon handle into the pre-ground coffee compartment and move the handle up and down until the clogged ground coffee falls down (Fig. 27). Remove the brew group and remove all ground coffee that has fallen down. Place back the clean brew group.</li><li>- Switch the machine back on.</li></ul> <p>If the problem is solved the AquaClean filter was not prepared well. Prepare the AquaClean filter before placing it back by following steps 1 and 2 in chapter 'Activating the AquaClean water filter (5 min).'</p> <p>If the lights continue to flash, the machine could be overheated. Switch the machine off, wait 30 minutes and switch it on again. If the lights are still flashing, contact the Consumer Care Center in your country. For contact details, see the international warranty leaflet.</p>

## Troubleshooting table

This chapter summarizes the most common problems you could encounter with the machine. Support videos and a complete list of frequently asked questions are available on [www.philips.com/coffee-care](http://www.philips.com/coffee-care). If you are unable to solve the problem, contact the Consumer Care Center in your country. For contact details, see the warranty leaflet.

Problem	Cause	Solution
The drip tray fills up quickly.	This is normal. The machine uses water to rinse the internal circuit and brew group. Some water flows through the internal system directly into the drip tray.	Empty the drip tray daily or as soon as the red 'drip tray full' indicator pops up through the drip tray cover. Tip: place a cup under the dispensing spout to collect rinsing water that comes out of it.
The 'empty coffee grounds container' light remains on.	You emptied the coffee grounds container while the machine was switched off.	Always empty the coffee grounds container while the machine is switched on. Remove the coffee grounds container, wait at least 5 sec. and then insert it again.

Problem	Cause	Solution
The machine prompts to empty the coffee grounds container even though the container is not full.	The machine did not reset the counter the last time you emptied the coffee grounds container.	Always wait approx. 5 seconds when you place back the coffee grounds container. In this way the coffee grounds counter will be reset to zero.
		Always empty the coffee grounds container while the machine is switched on. If you empty the coffee grounds container when the machine is switched off, the coffee grounds counter won't reset.
The coffee grounds container is too full and the 'empty coffee grounds container' light did not go on.	You removed the drip tray without emptying the grounds container.	When you remove the drip tray, also empty the coffee grounds container even if it contains only a few coffee pucks. In this way the coffee grounds counter will be reset to zero, re-starting to correctly count the coffee pucks.
I cannot remove the brew group.	The brew group is not in the correct position.	Reset the machine in the following way: close the service door and place back the water tank. Switch the machine off and back on again. Try again to remove the brew group. See chapter 'Removing and inserting the brew group' for step by step instructions.
I cannot insert the brew group.	The brew group is not in the correct position.	Reset the machine in the following way: close the service door and place back the water tank. Leave the brew group out. Switch the machine off and unplug it. Wait for 30 sec. and then plug the machine back in and switch it on. Then put the brew group in the correct position and reinsert it into in the machine. See chapter 'Removing and inserting the brew group' for step by step instructions.
The coffee is watery.	The brew group is dirty or needs to be lubricated.	Remove the brew group (see 'Removing the brew group from the machine'), rinse it under the tap and leave it to dry. Then lubricate the moving parts (see 'Lubricating the brew group').
	The machine is performing its self-adjustment procedure. This procedure is started automatically when you use the machine for the first time, when you change to another type of coffee beans or after a long period of non-use.	Brew 5 cups of coffee initially to allow the machine to complete its self-adjustment procedure.

Problem	Cause	Solution
	The grinder is set to a too coarse setting.	Set the grinder to a finer (lower) setting. Brew 2 to 3 drinks to be able to before taste the full difference.
The coffee is not hot enough.	The temperature is set too low.	Set the temperature to the maximum (see 'Adjusting the coffee temperature').
	A cold cup reduces the temperature of the drink.	Preheat the cups by rinsing them with hot water.
	Adding milk reduces the temperature of the drink.	Regardless of whether you add hot or cold milk, adding milk always reduces the temperature of the coffee. Preheat the cups by rinsing them with hot water.
Coffee does not come out or coffee comes out slowly.	The AquaClean water filter was not prepared properly for installation.	Remove the AquaClean water filter and try to brew a coffee again. If this works, make sure that you have prepared the AquaClean water filter properly before you place it back. See chapter 'AquaClean water filter' for step-by-step instructions.
		After a long period of non-use, you need to prepare the AquaClean water filter for use again and then place it back. See step 1 - 3 of chapter 'Activating the AquaClean water filter'.
	The AquaClean water filter is clogged.	Replace the AquaClean water filter every 3 months. A filter that is older than 3 months can become clogged.
	The grinder is set to a too fine setting.	Set the grinder to a coarser (higher) setting. Note that this will impact the coffee taste.
	The brew group is dirty.	Remove the brew group and rinse it under the tap (see 'Cleaning the brew group under the tap').
	The coffee dispensing spout is dirty.	Clean the coffee dispensing spout and its holes with a pipe cleaner or needle.
	The pre-ground coffee compartment is clogged	Switch off the machine and remove the brew group. Open the lid of the pre-ground coffee compartment and insert the spoon handle into it. Move the handle up and down until the clogged ground coffee falls down (Fig. 27).
	The machine circuit is blocked by limescale.	Descale the machine with Philips descaler. Always descale the machine when the descaling light starts to flash.

Problem	Cause	Solution
The machine grinds the coffee beans, but coffee does not come out.	The pre-ground coffee compartment is clogged.	Switch off the machine and remove the brew group. Open the lid of the pre-ground coffee compartment and insert the spoon handle into it. Move the handle up and down until the clogged ground coffee falls down (Fig. 27).
The milk does not froth.	Machines with LatteGo: LatteGo is incorrectly assembled.	Make sure that the milk container is properly assembled to the frame of LatteGo ('click').
	Machines with LatteGo: the milk container and/or frame of LatteGo are dirty.	Disassemble LatteGo and rinse both parts under the tap or clean them in the dishwasher (see 'Cleaning LatteGo after every use').
	Machines with classic milk frother: the milk frother is dirty.	Thoroughly clean the milk frother (see 'Cleaning the classic milk frother').
	The type of milk used is not suitable for frothing.	Different types of milk result in different amounts of froth and different froth qualities. We have tested the following milk types which proved to deliver a good milk froth result: semi-skimmed or full-fat cow's milk and lactose-free milk.
Milk is leaking from the bottom of the LatteGo milk container.	The frame and the milk container are not assembled properly.	First insert the top of the milk container under the hook at the top of the frame. Then press home the bottom part of the milk container. You hear a click when it locks into place.
The machine seems to be leaking.	The machine uses water to rinse the internal circuit and brew group. This water flows through the internal system directly into the drip tray. This is normal.	Empty the drip tray every day or as soon as the 'drip tray full' indicator pops up through the drip tray cover. Tip: Place a cup under the dispensing spout to collect rinsing water and reduce the amount of water in the drip tray.
	The drip tray is too full and has overflowed which makes it look like the machine is leaking.	Empty the drip tray every day or as soon as the 'drip tray full' indicator pops up through the drip tray cover.
	The water tank is not fully inserted and air is drawn into the machine.	Make sure the water tank is in the correct position: remove it and insert it again pushing it as far as possible.
	The brew group is dirty/clogged.	Rinse the brew group.
	The machine is not placed on a horizontal surface.	Place the machine on a horizontal surface so that the drip tray does not overflow and the 'drip tray full' indicator works properly.

Problem	Cause	Solution
	The water tank is not fully inserted and air is drawn into the machine.	Make sure the water tank is in the correct position: remove it and insert it again pushing it as far as possible.
I cannot activate the AquaClean water filter and the machine asks for descaling.	The filter has not been installed or replaced in time after the AquaClean water filter light started to flash. This means your machine is not completely limescale free.	Descalcify your machine first and then install the AquaClean water filter.
The new water filter does not fit.	You are trying to install another filter than the AquaClean water filter.	Only the AquaClean water filter fits into the machine.
	The rubber ring on the AquaClean water filter is not in place.	Place back the rubber ring on the AquaClean water filter.
The machine is making a loud noise.	It is normal that your machine makes noise during use.	If the machine starts to make a different kind of noise, clean the brew group and lubricate it (see 'Lubricating the brew group').
	The AquaClean water filter was not prepared properly and air is now drawn into the machine.	Remove the AquaClean water filter from the water tank and properly prepare it for use before you place it back. See chapter 'AquaClean water filter' for step-by-step instructions.
	The water tank is not fully inserted and air is drawn into the machine.	Make sure the water tank is in the correct position: remove it and insert it again pushing it as far as possible.

## Technical specifications

The manufacturer reserves the right to improve the technical specifications of the product. All the preset quantities are approximate.

Description	Value
Size (w x h x d)	246 x 372 x 433 mm
Weight	7 - 7.5 kg
Power cord length	1000 mm
Water tank	1.8 litres, removable
Coffee bean hopper capacity	275 g
Coffee grounds container capacity	12 pucks
LatteGo (milk container) capacity	250 ml
Adjustable spout height	85-145 mm
Nominal voltage - Power rating - Power supply	See data label on inside of service door (fig. A11)



# Sommaire

Présentation de la machine (Fig. A)	93
Panneau de commande (Fig. B)	93
Introduction	94
Avant la première utilisation	95
Préparation de boissons	96
Réglage des paramètres de la machine	99
Retrait et insertion du groupe de percolation	101
Nettoyage et entretien	102
Filtre à eau AquaClean	104
Réglage de la dureté de l'eau	106
Procédure de détartrage (30 min.)	107
Commande d'accessoires	108
Dépannage	108
Caractéristiques techniques	114

## Présentation de la machine (Fig. A)

A1	Panneau de commande	A10	Porte d'accès au groupe café
A2	Support de tasse	A11	Étiquette de données avec référence
A3	Compartiment à café prémoulu	A12	Réservoir d'eau
A4	Couvercle du bac à grains	A13	Buse de distribution d'eau chaude
A5	Buse de distribution du café réglable	A14	Bac à marcs de café
A6	Cordon d'alimentation	A15	Panneau avant du bac à marc de café
A7	Bouton de réglage de la mouture	A16	Grille du plateau égouttoir
A8	Réservoir à grains de café	A17	Plateau égouttoir
A9	Chambre d'extraction	A18	Indicateur « Plateau égouttoir plein »

### Accessoires

A19	Tube de graisse	A22	Bande de test de la dureté de l'eau
A20	Filtre à eau AquaClean	A23	Mousseur à lait classique (certains modèles uniquement)
A21	Cuillère de mesure	A24	LatteGo (réservoir de lait) (certains modèles uniquement)

## Panneau de commande (Fig. B)

Veuillez vous reporter à la figure B pour une présentation de tous les boutons et icônes. La description figure au-dessous.

**i** Certains boutons et icônes sont présents sur certains modèles uniquement.

B1	Bouton marche/arrêt	B7	Icônes d'alerte
B2	Icônes de boissons *	B8	Voyant de démarrage
B3	Icône de l'intensité d'arôme/de mouture du café	B9	Marche/arrêt ►■ (bouton)
B4	Icône de la quantité de boisson	B10	Icône Calc / Clean
B5	Icône de la quantité de lait (certains modèles uniquement)	B11	Icône AquaClean
B6	Icône de la température du café (certains modèles uniquement)		

\* Icônes de boissons : espresso, espresso lungo, café, americano, cappuccino, latte macchiato, eau chaude, vapeur (certains modèles uniquement)

## Introduction

Félicitations pour votre achat d'une machine à café Philips entièrement automatique ! Pour bénéficier pleinement de l'assistance Philips, veuillez enregistrer votre produit sur le site [www.philips.com/welcome](http://www.philips.com/welcome).

Lisez attentivement le livret de sécurité distinct avant d'utiliser la machine pour la première fois, et conservez-le pour un usage ultérieur.

Pour vous aider à vous familiariser avec votre machine et en profiter au maximum, Philips offre une assistance à plusieurs égards. La boîte contient les éléments suivants :

- 1 Le présent mode d'emploi avec les instructions d'utilisation illustrées et de plus amples informations sur le nettoyage et l'entretien.
- i** Il existe plusieurs versions de cette machine à espresso, présentant différentes fonctionnalités. Chaque version a sa propre référence. Vous trouverez le numéro de référence sur l'étiquette de données située à l'intérieur de la porte d'accès (voir fig. A11).
- 2 Le livret de sécurité séparé, avec les instructions relatives à l'utilisation sûre de la machine à café.
- 3 Pour une assistance en ligne (foire aux questions, vidéos, etc.), veuillez scanner le code QR figurant sur la couverture du présent mode d'emploi ou visiter la page [www.philips.com/coffee-care](http://www.philips.com/coffee-care)

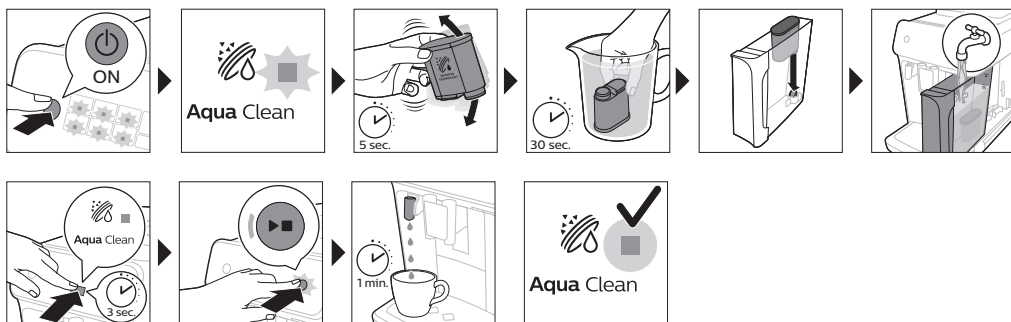
**i** Cette machine a été testée avec du café. Bien qu'elle ait été soigneusement nettoyée, il se peut que quelques résidus de café subsistent. Nous garantissons néanmoins que la machine est entièrement neuve.

La machine à café règle automatiquement la quantité de café moulu utilisée pour obtenir un café au goût optimal. Il convient de préparer initialement 5 cafés pour permettre à la machine de compléter son autoréglage.

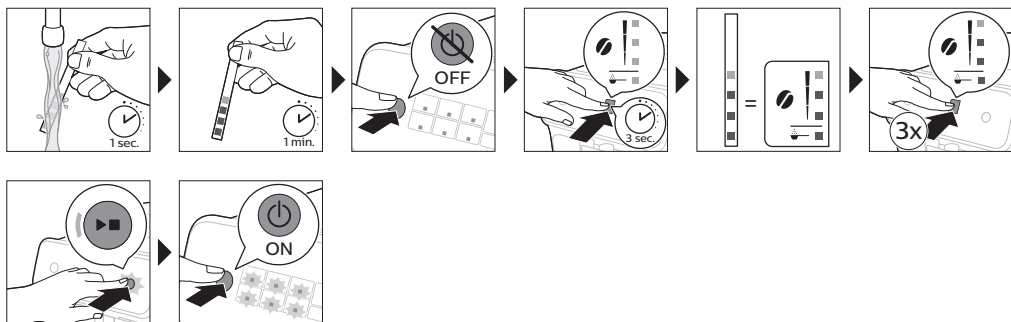
Veillez à rincer le LatteGo (réservoir de lait) ou le moussEUR à lait classique avant la première utilisation.

## 1. Préparation de la machine

Pour plus d'informations, reportez-vous au chapitre « Filtre à eau AquaClean ».



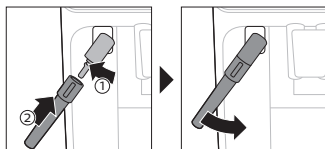
Reportez-vous au chapitre « Réglage de la dureté de l'eau » pour obtenir des instructions par étapes. Le réglage par défaut de la dureté de l'eau est 4 : eau calcaire.



## 4. Assemblage de LatteGo (certains modèles uniquement)



## 5. Assemblage du mousser à lait classique (certains modèles uniquement)



# Préparation de boissons

## Étapes générales

- 1 Remplissez le réservoir avec de l'eau du robinet et le bac à grains avec des grains de café.
- 2 Mettez l'appareil en marche en appuyant sur le bouton marche/arrêt.
  - La machine commence à chauffer et effectue le cycle de rinçage automatique. Lorsque la machine chauffe, les voyants dans les icônes de boissons s'allument et s'éteignent lentement un par un.
  - Lorsque tous les voyants dans les icônes des boissons restent allumés, la machine est prête à l'emploi.
- 3 Placez une tasse sous la buse de distribution du café. Faites coulisser la buse de distribution vers le haut ou vers le bas pour adapter sa hauteur à la taille de la tasse ou du verre utilisé (Fig. 1).

## Personnalisation des boissons

Cette machine permet de régler les paramètres d'une boisson selon vos préférences. Ainsi, après avoir sélectionné une boisson, vous pouvez :

- 1 Régler l'intensité de l'arôme en appuyant sur l'icône de l'intensité d'arôme (Fig. 2). Vous pouvez choisir parmi 3 niveaux d'intensité, le plus bas étant le plus faible et le plus haut le plus intense.
- 2 Régler la quantité de boisson en appuyant sur l'icône de la quantité de boisson (Fig. 3) et/ou de la quantité de lait (certains modèles uniquement). Vous pouvez choisir parmi 3 quantités : faible, moyen et intense.

**i** Vous pouvez également régler la température du café selon vos préférences (voir 'Réglage de la température du café').

## Préparation du café avec des grains

- 1 Pour préparer un café, appuyez sur l'icône des boissons de votre choix.
  - Les voyants de l'intensité d'arôme et de la quantité s'allument et affichent le réglage sélectionné précédemment.
  - Vous pouvez maintenant régler le goût de votre choix (voir 'Personnalisation des boissons').

**2 Appuyez sur le bouton marche/arrêt ►■.**

- Le voyant de l'icône des boissons clignote pendant que la boisson est versée.

**i** Certains modèles uniquement : Un americano est réalisé à partir d'espresso et d'eau. Lorsque vous préparez un americano, la machine verse d'abord un espresso, puis l'eau.

**3 Pour arrêter l'écoulement de café avant que la machine ait terminé, appuyez de nouveau sur le bouton marche/arrêt ►■.**

**i** Pour préparer 2 cafés en même temps, appuyez deux fois sur l'icône des boissons. Le voyant 2x s'allume.

## Préparation de boissons à base de lait avec LatteGo (réservoir de lait)

**!** LatteGo est composé d'un réservoir de lait, d'un cadre et d'un couvercle de rangement. Afin d'éviter toute fuite, assurez-vous que le cadre et le réservoir de lait sont correctement assemblés avant de remplir le réservoir de lait.

**1 Pour installer LatteGo, insérez tout d'abord la partie supérieure du réservoir de lait sous le crochet en haut du cadre (Fig. 4). Ensuite, remettez la partie inférieure du réservoir de lait en place. Vous entendez un clic lorsqu'il est verrouillé et correctement en place (Fig. 5).**

Remarque : Assurez-vous que le réservoir de lait et le cadre sont propres avant de les installer.

**2 Inclinez légèrement LatteGo et placez-le sur la buse de l'eau chaude (Fig. 6). Ensuite, appuyez jusqu'à ce qu'il s'enclenche et soit en place (Fig. 7).****3 Remplissez le réservoir de lait LatteGo avec du lait jusqu'au niveau indiqué sur le réservoir de lait pour la boisson que vous êtes en train de préparer (Fig. 8). Ne remplissez pas le réservoir de lait au-delà de l'indication maximum.**

**i** Si vous avez personnalisé la quantité de lait, vous devrez peut-être remplir le réservoir de lait avec une quantité de lait supérieure ou inférieure à celle indiquée pour cette boisson sur LatteGo.

**!** Pour un résultat optimal, utilisez toujours du lait sortant directement du réfrigérateur.

**4 Placez une tasse sur le plateau égouttoir.****5 Appuyez sur l'icône des boissons à base de lait de votre choix.**

- Vous pouvez à présent régler les paramètres de la boisson selon vos préférences (voir 'Personnalisation des boissons').

**6 Appuyez sur le bouton marche/arrêt ►■.**

- Le voyant de l'icône des boissons clignote pendant que la boisson est versée. Lorsque vous préparez un cappuccino ou un latte macchiato, la machine verse d'abord le lait et ensuite le café. Lorsque vous préparez un caffè latte, la machine verse d'abord le café, puis le lait.
- Pour arrêter l'écoulement de lait avant que la machine ait versé la quantité prédéfinie, appuyez sur le bouton marche/arrêt ►■.

**7 Pour arrêter de verser la boisson complète (café et lait) avant que la machine ait terminé, maintenez le bouton marche/arrêt ►■ enfoncé.**

## Production de mousse de lait avec mouseur à lait classique

**!** Pour une qualité de mousse optimale, utilisez toujours du lait provenant directement du réfrigérateur.

## 98 Français

- 1 Inclinez le manche en silicone noir situé à gauche sur la machine et faites glisser le mousser à lait sur celui-ci (Fig. 9).
- 2 Remplissez un pot à lait avec environ 100 ml de lait pour le cappuccino et environ 150 ml pour le latte macchiato.
- 3 Immergez le mousser à lait d'environ 1 cm dans le lait.
- 4 Appuyez sur l'icône de la vapeur (Fig. 10).
  - Le voyant de l'icône de la vapeur s'allume et le voyant de démarrage commence à clignoter.
- 5 Appuyez sur le bouton marche/arrêt ►■ pour faire mousser le lait (Fig. 11).
  - La machine commence à chauffer, la vapeur est injectée dans le lait et le lait mousse.
- 6 Lorsque la mousse de lait dans le pot à lait a atteint le volume requis, appuyez de nouveau sur le bouton marche/arrêt ►■ pour arrêter de faire mousser le lait.

**i** Ne faites jamais mousser le lait pendant plus de 90 secondes. La production de mousse cesse automatiquement après 90 secondes.

**i** Vous ne devez pas déplacer le pot à lait pendant que le lait mousse pour obtenir une mousse d'une qualité optimale.

## Préparation d'un café avec du café prémoulu

Vous pouvez choisir d'utiliser un café prémoulu au lieu de grains, par exemple si vous préférez une variété de café différente ou décaféinée.

- 1 Appuyez sur le bouton activer/désactiver pour allumer la machine à café et patientez jusqu'à ce qu'elle soit prête à l'emploi.
- 2 Ouvrez le couvercle du compartiment du café prémoulu et versez une mesurette de café prémoulu nivelé dans le compartiment (Fig. 12). Fermez le couvercle.
- 3 Placez une tasse sous la buse de distribution du café.
- 4 Sélectionnez une seule boisson.
- 5 Appuyez sur l'icône de l'intensité d'arôme pendant 3 secondes (Fig. 13).
  - Le voyant du café prémoulu s'allume et commence à clignoter.
- 6 Appuyez sur le bouton marche/arrêt ►■.
- 7 Pour arrêter l'écoulement de café avant que la machine ait terminé, appuyez de nouveau sur le bouton marche/arrêt ►■.

**i** Avec le café prémoulu, vous pouvez préparer un seul café à la fois.

**i** Le café prémoulu n'est pas un paramètre enregistré comme un paramètre d'intensité précédemment sélectionné. Chaque fois que vous souhaitez utiliser du café prémoulu, vous devez donc appuyer sur l'icône d'intensité d'arôme pendant 3 secondes.

**i** Lorsque vous sélectionnez du café prémoulu, vous ne pouvez pas sélectionner une intensité d'arôme différente.

## Verser l'eau chaude

- 1 S'il est attaché, retirez LatteGo ou le mousser à lait.
- 2 Touchez l'icône de l'eau chaude (Fig. 14).
  - Les voyants de la quantité de boisson s'allument et affichent le paramètre de la boisson sélectionné précédemment pour l'eau chaude.

- 3 Réglez la quantité d'eau chaude selon votre convenance en appuyant sur l'icône de la quantité de boisson (Fig. 3).
- 4 Appuyez sur le bouton marche/arrêt ►■.
  - Le voyant de l'icône d'eau chaude clignote et de l'eau chaude s'écoule de la buse de distribution de l'eau chaude (Fig. 15).
- 5 Pour arrêter l'écoulement d'eau chaude avant que la machine ait terminé, appuyez de nouveau sur le bouton marche/arrêt ►■.

## Réglage des paramètres de la machine

### Réglage de la durée de veille

- 1 Appuyez sur le bouton marche/arrêt pour éteindre la machine.
- 2 Lorsque la machine est éteinte : Appuyez sur l'icône (Fig. 16) Calc / Clean jusqu'à ce que le voyant Calc / Clean et les voyants d'intensité de l'arôme s'allument (Fig. 17).
- 3 Appuyez sur l'icône d'intensité de l'arôme pour sélectionner la durée de veille requise : 15, 30, 60 ou 180 minutes. 1, 2, 3 ou 4 voyants de l'icône d'intensité de l'arôme s'allument alors respectivement.
- 4 Lorsque vous aurez fini de régler la durée de veille, appuyez sur le bouton marche/arrêt. La machine s'éteint.
- 5 Remettez l'appareil en marche en appuyant sur le bouton marche/arrêt.

### Programmation du réglage par défaut maximum pour vos boissons

La machine a 3 réglages par défaut pour chaque boisson : faible, moyen et intense. Vous pouvez uniquement régler la quantité pour le réglage maximum. La nouvelle quantité peut être mémorisée dès que le voyant de démarrage commence à clignoter.

**i** Avant de commencer à programmer la quantité d'une boisson de lait, assemblez LatteGo et versez du lait dedans.

- 1 Pour régler le paramètre de la quantité maximale, maintenez appuyé pendant 3 secondes l'icône de la boisson que vous souhaitez régler.
  - Le voyant supérieur de l'icône de la quantité de boisson, le voyant supérieur de l'icône de la quantité de lait (certains modèles uniquement) et le bouton marche/arrêt ►■ commencent à clignoter, indiquant que vous êtes en mode de programmation.
- 2 Appuyez sur le bouton marche/arrêt ►■. La machine commence à préparer la boisson sélectionnée.
  - Le voyant de démarrage reste initialement allumé. Lorsque la machine est prête à stocker le volume modifié, le voyant de marche/arrêt commence à clignoter.
- 3 Appuyez de nouveau sur le bouton marche/arrêt ►■ lorsque la tasse contient la quantité souhaitée de café ou de lait.
  - Pour un cappuccino ou un latte macchiato, le lait sera versé en premier. Appuyez sur le bouton marche/arrêt ►■ lorsque la tasse contient la quantité souhaitée de café ou de lait. La machine commencera alors à verser le café automatiquement. Appuyez de nouveau sur le bouton marche/arrêt ►■ lorsque la tasse contient la quantité souhaitée.

Après avoir programmé la nouvelle quantité par défaut maximum pour une boisson, la machine distribue cette nouvelle quantité chaque fois que vous sélectionnez la quantité maximale pour cette boisson.

**i** Vous pouvez uniquement paramétrer le niveau le plus élevé de la quantité par défaut.

**i** Si vous souhaitez revenir aux paramètres par défaut de la quantité, reportez-vous à la section « Restaurer les paramètres usine ».

## Réglage de la température du café

### Machines sans l'icône de la température

- 1 Appuyez sur le bouton marche/arrêt pour **éteindre** la machine.
- 2 Lorsque la machine est éteinte : maintenez enfoncé l'icône de la quantité de café jusqu'à ce que les voyants de cette icône s'allument (Fig. 18).
- 3 Appuyez sur l'icône de quantité pour sélectionner la température requise : normale, élevée ou max.
  - 1, 2 ou 3 voyants s'allument alors respectivement.
- 4 Lorsque vous aurez fini de régler la température du café, appuyez sur le bouton marche/arrêt ►■.
- 5 Remettez l'appareil en marche en appuyant sur le bouton marche/arrêt.

**i** Si vous n'éteignez pas la machine par vous-même, elle s'éteindra automatiquement après un certain temps.

### Machines avec l'icône de température (EP3221 uniquement)

- 1 Appuyez plusieurs fois sur l'icône de la température du café pour sélectionner la température souhaitée.

## Rétablir les paramètres d'usine

La machine à café offre la possibilité de rétablir les paramètres de boissons par défaut à tout moment.

**i** Vous pouvez uniquement rétablir les paramètres par défaut lorsque la machine est éteinte.

- 1 Appuyez sur le bouton marche/arrêt pour éteindre la machine.
- 2 Appuyez sur l'icône espresso pendant 3 secondes.
  - Les voyants centraux dans le paramètre de la boisson s'allument. Le voyant marche/arrêt commence à clignoter, indiquant que les réglages sont prêts à être rétablis.
- 3 Appuyez sur le bouton marche/arrêt ►■ pour confirmer que vous souhaitez rétablir les paramètres.
- 4 Remettez l'appareil en marche en appuyant sur le bouton marche/arrêt.

## Réglage des paramètres du moulin

Vous pouvez modifier l'intensité du café avec le bouton de réglage de la mouture dans le réservoir à grains. Plus le paramètre de mouture est bas, plus les grains de café sont fins et plus le café est intense. Vous pouvez choisir parmi 12 paramètres de mouture différents.

L'appareil a été configuré de manière à extraire une saveur optimale de vos grains de café. Nous vous conseillons donc de ne pas modifier les réglages du moulin avant d'avoir préparé 100 à 150 tasses (environ 1 mois d'utilisation).

**i** Vous pouvez uniquement régler les paramètres de mouture lorsque la machine moult des grains de café. Vous devez préparer 2 ou 3 boissons avant de sentir toute la différence de goût.

**⚠** Ne tournez pas le bouton de réglage de la mouture de plus d'un cran à la fois afin d'éviter d'endommager le moulin à café.

- 1 Placez une tasse sous la buse de distribution du café.



- 2 Ouvrez le couvercle du réservoir à grains.
- 3 Appuyez sur l'icône de l'espresso, puis appuyez sur le bouton marche/arrêt ►■.
- 4 Lorsque le moulin commence à moudre, enfoncez le bouton de réglage de la mouture et tournez-le vers la gauche ou la droite. (Fig. 19)

## Désactivation des signaux sonores du panneau de commande

- 1 Appuyez sur le bouton marche/arrêt pour éteindre la machine.
- 2 Si la machine à café est éteinte, touchez l'icône du café (icône espresso lungo pour EP3221) et maintenez-la enfoncée jusqu'à ce que le voyant de l'icône s'allume. Le voyant de marche commence à clignoter.
- 3 Touchez l'icône du café à nouveau pour désactiver les signaux sonores du panneau de commande. Le voyant de l'icône du café s'éteint.
- 4 Appuyez sur le bouton marche/arrêt pour valider votre choix.
- 5 Remettez l'appareil en marche en appuyant sur le bouton marche/arrêt. Les signaux sonores du panneau de commande sont désormais désactivés.

Remarque : Si le voyant de l'icône du café ne s'allume pas lorsque vous touchez l'icône et la maintenez enfoncée, cela signifie que les signaux sonores du panneau de commande sont déjà désactivés. Pour les réactiver, touchez de nouveau l'icône, puis confirmez votre choix en appuyant sur le bouton marche/arrêt.

Les signaux sonores du bouton activer/désactiver et du bouton marche/arrêt ne peuvent pas être désactivés.

## Retrait et insertion du groupe de percolation

Consultez le site [www.philips.com/coffee-care](http://www.philips.com/coffee-care) pour obtenir des instructions vidéo détaillées sur le retrait, l'insertion et le nettoyage du groupe de percolation.

### Retrait du groupe de percolation de la machine

- 1 Éteignez la machine.
- 2 Retirez le réservoir d'eau et ouvrez la porte de service (Fig. 20).
- 3 Appuyez sur la manette PUSH (Fig. 21) et tirez le groupe de percolation pour l'enlever de la machine (Fig. 22).

### Réinsertion du groupe de percolation

**A** Avant de faire glisser le groupe de percolation dans la machine, vérifiez qu'il est dans la bonne position.

- 1 Assurez-vous que le groupe de percolation est positionné correctement. La flèche située sur le cylindre jaune sur le côté du groupe de percolation doit être alignée sur la flèche noire et N (Fig. 23).
  - Si ce n'est pas le cas, poussez le levier vers le bas jusqu'à ce qu'il touche la base du groupe de percolation (Fig. 24).
- 2 Remettez le groupe de percolation dans la machine en le faisant glisser le long des rainures latérales (Fig. 25) de guidage jusqu'à ce qu'il soit enclenché (Fig. 26). N'appuyez pas sur le bouton PUSH.
- 3 Fermez la porte d'accès et remettez le réservoir d'eau.

# Nettoyage et entretien

Un nettoyage et un entretien réguliers optimisent le fonctionnement de votre machine, préservent le bon goût du café pendant longtemps et assurent un débit du café stable.

Consultez le tableau ci-dessous pour savoir quand et comment nettoyer toutes les parties détachables de la machine. Vous trouverez plus d'informations détaillées et des instructions vidéo sur [www.philips.com/coffee-care](http://www.philips.com/coffee-care). Reportez-vous à la figure D pour savoir quelles pièces peuvent être nettoyées au lave-vaisselle.

Pièces amovibles	Quand nettoyer	Comment nettoyer
Groupe de percolation	Toutes les semaines	Retirez le groupe café de la machine (voir 'Retrait et insertion du groupe de percolation'). Rincez-le sous le robinet (voir 'Nettoyage du groupe de percolation sous l'eau').
	Tous les mois	Nettoyez le groupe de percolation à l'aide de la tablette (voir 'Nettoyage du groupe de percolation à l'aide de tablettes de dégraissage pour café') de dégraissage pour café Philips.
Mousseur à lait classique	Après chaque utilisation	Tout d'abord, versez l'eau chaude avec le mousseur à lait fixé à la machine pour un nettoyage en profondeur. Ensuite, retirez le mousseur à lait de l'appareil et démontez-le. Nettoyez toutes les pièces sous le robinet ou passez-les au lave-vaisselle.
Compartiment à café prémoulu	Vérifiez le compartiment du café prémoulu toutes les semaines pour voir s'il est obstrué.	Débranchez la machine et retirez le groupe de percolation. Ouvrez le couvercle du compartiment à café prémoulu et insérez-y le manche d'une cuillère. Agitez le manche de haut en bas pour faire tomber (Fig. 27) le bouchon de café moulu. Visitez : <a href="http://www.philips.com/coffee-care">www.philips.com/coffee-care</a> . pour des instructions vidéo détaillées.
Bac à marc de café	Videz le bac à marc de café lorsque la machine le demande. Nettoyez-le une fois par semaine.	Retirez le bac à marc de café lorsque l'appareil est allumé. Rincez-le sous le robinet avec du liquide vaisselle ou nettoyez-le dans le lave-vaisselle. Le panneau avant du bac à marc de café ne résiste pas au lave-vaisselle.
Plateau égouttoir	Videz le plateau égouttoir tous les jours ou dès que le voyant rouge « Plateau égouttoir plein » s'allume à travers le couvercle du plateau égouttoir (Fig. 28). Nettoyez le plateau égouttoir une fois par semaine.	Retirez le plateau égouttoir (Fig. 29) et nettoyez-le sous le robinet avec un peu de liquide vaisselle. Vous pouvez également passer le plateau égouttoir au lave-vaisselle. <b>Le panneau avant du bac à marc de café (fig. A15) ne résiste pas au lave-vaisselle.</b>
LatteGo	Après chaque utilisation	Rincez LatteGo sous le robinet ou passez-le au lave-vaisselle.

Pièces amovibles	Quand nettoyer	Comment nettoyer
Lubrification du groupe de percolation	Tous les deux mois	Consultez le tableau de lubrification et lubrifiez le groupe de percolation avec la graisse Philips (voir 'Lubrification du groupe de percolation').
Réservoir d'eau	Toutes les semaines	Rincez le réservoir d'eau sous le robinet

## Nettoyage du groupe de percolation

Un nettoyage régulier du groupe de percolation empêche les résidus de café d'obstruer les circuits internes. Visitez [www.philips.com/coffee-care](http://www.philips.com/coffee-care) pour visionner des vidéos d'assistance pour le retrait, l'insertion et le nettoyage du groupe de percolation.

### Nettoyage du groupe de percolation sous l'eau

- 1 Retirez le groupe (voir 'Retrait et insertion du groupe de percolation') de percolation.
- 2 Rincez soigneusement le groupe de percolation avec de l'eau. Nettoyez soigneusement le filtre (Fig. 30) supérieur du groupe de percolation.
- 3 Laissez le groupe de percolation sécher à l'air libre avant de le remettre en place. Évitez de sécher le groupe de percolation avec un chiffon, afin d'empêcher que des fibres ne tombent dedans.

### Nettoyage du groupe de percolation à l'aide de tablettes de dégraissage pour café

Utilisez uniquement des tablettes de dégraissage pour café Philips.

- 1 Placez une tasse sous la buse de distribution du café. Remplissez le réservoir d'eau claire.
- 2 Placez une tablette de dégraissage pour café dans le compartiment du café prémoulu.
- 3 Appuyez sur l'icône du café, puis appuyez sur l'icône de l'intensité d'arôme pendant 3 secondes pour sélectionner la fonction de mouture du café (Fig. 2).
- 4 N'ajoutez pas de café prémoulu. Appuyez sur le bouton marche/arrêt ►■ pour commencer le cycle de préparation. Lorsque la moitié d'une tasse a été préparée, débranchez la machine.
- 5 Laissez agir la solution de dégraissage pour café pendant au moins 15 minutes.
- 6 Rebranchez la fiche secteur sur une prise murale et allumez la machine pour achever le cycle de préparation du café. Videz la tasse.
- 7 Retirez le réservoir d'eau et ouvrez la porte de service. Retirez le groupe de percolation (voir 'Retrait du groupe de percolation de la machine') et rincez-le soigneusement sous l'eau du robinet.
- 8 Réinsérez le groupe de percolation et le réservoir d'eau et placez une tasse sous la buse de distribution de café.
- 9 Appuyez sur l'icône du café, puis appuyez sur l'icône de l'intensité d'arôme pendant 3 secondes pour sélectionner la fonction de mouture du café (Fig. 2). N'ajoutez pas de café prémoulu. Appuyez sur le bouton marche/arrêt ►■ pour commencer le cycle de préparation. Répétez à deuxième fois. Videz la tasse.

## Lubrification du groupe de percolation

Lubrifiez régulièrement le groupe de percolation tous les 2 mois, afin que ses pièces en mouvement puissent continuer à bouger correctement.

- 1 Appliquez une fine couche de graisse sur le piston (partie grise) du groupe de percolation (Fig. 31).
- 2 Appliquez une fine couche de graisse autour de l'axe (partie grise) dans le fond du groupe de percolation (Fig. 32).
- 3 Appliquez une fine couche de graisse sur les rails des deux côtés (Fig. 33).

## Nettoyage de LatteGo (récipient à lait)

### Nettoyage de LatteGo après chaque utilisation

- 1 Retirez LatteGo de la machine (Fig. 34).
- 2 Versez le lait restant.
- 3 Appuyez sur le bouton de déverrouillage et retirez le réservoir de lait du cadre de LatteGo (Fig. 35).
- 4 Nettoyez toutes les pièces dans le lave-vaisselle ou sous le robinet à l'eau tiède avec du liquide vaisselle.

## Nettoyage du mouseur à lait classique

### Nettoyage du mouseur à lait classique après chaque utilisation.

Nettoyez le mouseur à lait chaque fois que vous l'utilisez pour des raisons d'hygiène et pour éviter l'accumulation de résidus de lait.

- 1 Placez une tasse sous le mouseur à lait.
- 2 Appuyez sur l'icône de la vapeur, puis appuyez sur le bouton marche/arrêt ►■ pour commencer à verser la vapeur et pour enlever le lait éventuellement encore présent dans le mouseur à lait.
- 3 Pour arrêter de verser de la vapeur après quelques secondes, appuyez de nouveau sur le bouton marche/arrêt ►■.
- 4 Nettoyez le mouseur à lait avec un chiffon humide.

### Nettoyage quotidien du mouseur à lait classique

- 1 Laissez complètement refroidir le mouseur à lait.
- 2 Inclinez le mouseur à lait vers la gauche (Fig. 36) et retirez la partie métallique et la partie (Fig. 37) en silicone.
- 3 Désassemblez les deux pièces (Fig. 38) et rincez-les à l'eau fraîche ou passez-les au lave-vaisselle. Assurez-vous que le petit orifice du tube métallique est parfaitement propre et qu'il n'est pas obstrué par des résidus de lait.
- 4 Réassemblez les deux parties du mouseur à lait et fixez de nouveau le mouseur à lait sur la machine.

## Filtre à eau AquaClean

Votre machine à café est équipée de la technologie AquaClean. Vous pouvez placer le filtre à eau AquaClean dans le réservoir d'eau pour préserver la saveur du café. Cela permet également de recourir moins souvent au détartrage, car les dépôts de calcaire dans votre machine s'en trouvent réduits. Vous pouvez acheter un filtre à eau AquaClean chez votre revendeur local, dans les centres de service agréés ou en ligne sur le site [www.philips.com/parts-and-accessories](http://www.philips.com/parts-and-accessories).

### Ikône et voyant AquaClean

Votre machine est équipée d'un voyant de filtre à eau AquaClean (Fig. 39) indiquant l'état du filtre. Utilisez le tableau ci-dessous pour voir les actions requises lorsque le voyant est allumé ou lorsqu'il clignote.



Lorsque vous utilisez la machine pour la première fois, le voyant AquaClean commence à clignoter en orange. Cela signifie que vous pouvez commencer à utiliser le filtre à eau AquaClean. Si vous n'activez pas un filtre à eau AquaClean, le voyant s'éteint automatiquement après un certain temps.



Une fois que vous avez installé le filtre et que vous l'avez activé avec l'icône AquaClean, le voyant AquaClean s'allume en bleu pour confirmer que le filtre à eau AquaClean est actif.



Lorsque le filtre est usagé, le voyant AquaClean se met à clignoter en orange pour vous rappeler de remplacer le filtre.



Lorsque le voyant orange d'AquaClean est éteint, vous pouvez encore activer un filtre AquaClean, mais il faudra d'abord détartre la machine.

## Activation du filtre à eau AquaClean (5 min.)

**i** La machine ne détecte pas automatiquement qu'un filtre a été placé dans le réservoir d'eau. Il faut donc activer chaque nouveau filtre à eau AquaClean que vous installez avec l'icône AquaClean.

Lorsque le voyant AquaClean orange est éteint, vous pouvez encore activer un filtre à eau AquaClean, mais il faudra d'abord détartre la machine.

**i** Avant que vous puissiez commencer à utiliser le filtre à eau AquaClean, votre machine doit être totalement exempte de calcaire.

Avant d'activer le filtre à eau AquaClean, il convient de le préparer en le trempant dans de l'eau, tel qu'indiqué ci-dessous. Si vous omettez cette opération, de l'air risque d'être aspiré dans la machine à café au lieu de l'eau, provoquant un bruit soutenu et empêchant la machine de préparer du café.

- 1 Assurez-vous que la machine est sous tension.
- 2 Secouez la cartouche pendant environ 5 secondes (Fig. 40).
- 3 Plongez le filtre (Fig. 41) à l'envers dans un pichet d'eau froide, secouez-le et maintenez-le dans l'eau.
- 4 Le filtre est à présent prêt pour être utilisé et peut être inséré dans le réservoir d'eau.
- 5 Insérez le filtre verticalement dans le raccordement du filtre dans le réservoir d'eau. Appuyez dessus jusqu'au point le plus bas possible (Fig. 42).
- 6 Remplissez le réservoir d'eau fraîche et remettez-le dans l'appareil.
- 7 S'il est attaché, retirez le LatteGo.
- 8 Placez un bol sous la buse de distribution d'eau chaude/le mousser à lait.
- 9 Appuyez sur l'icône AquaClean pendant 3 secondes (Fig. 43). Le voyant de marche se met à clignoter.
- 10 Appuyez sur le bouton marche/arrêt ►■ pour commencer la procédure d'activation.
- 11 L'eau chaude sera versée depuis la buse de distribution d'eau chaude/le mousser à lait (3 min.).
- 12 Lorsque l'activation est terminée, le voyant AquaClean bleu s'allume pour confirmer que le filtre à eau AquaClean a été activé correctement.

## Remplacement du filtre à eau AquaClean (5 min.)

Après que 95 litres d'eau se sont écoulés à travers le filtre, le filtre cessera de fonctionner. Le voyant AquaClean s'allume en orange et se met à clignoter pour vous rappeler de remplacer le filtre. Tant qu'il clignote, vous pouvez remplacer le filtre sans devoir d'abord détartre la machine à café. Si vous ne remplacez pas le filtre à eau AquaClean, le voyant orange finit par s'éteindre. Dans ce cas, vous pouvez toujours remplacer le filtre, mais vous devez d'abord détartre la machine à café.

Lorsque le voyant orange d'AquaClean clignote :

- 1 Retirez l'ancien filtre à eau AquaClean.

- 2 Installez un nouveau filtre et activez-le tel que décrit au chapitre « Activation du filtre à eau AquaClean (5 min.) ».

**i** Veuillez remplacer le filtre à eau AquaClean au minimum tous les 3 mois, même si la machine n'indique pas encore que c'est nécessaire.

## Désactivation du rappel AquaClean

Si vous ne souhaitez plus utiliser de filtres à eau AquaClean Philips, vous pouvez toujours désactiver les rappels AquaClean (voyant orange clignotant AquaClean) :

- 1 Appuyez sur le bouton marche/arrêt pour éteindre la machine.
- 2 Si la machine à café est éteinte, appuyez sur l'icône AquaClean et maintenez-la enfoncée jusqu'à ce que le voyant de cette icône s'allume. Le voyant de marche commence à clignoter.
- 3 Touchez l'icône AquaClean de nouveau pour désactiver les rappels. Le voyant de l'icône AquaClean s'éteint.
- 4 Appuyez sur le bouton marche/arrêt pour valider votre choix.
- 5 Remettez l'appareil en marche en appuyant sur le bouton marche/arrêt. Les rappels AquaClean sont maintenant désactivés.

Remarque : L'activation d'un nouveau filtre AquaClean réactivera automatiquement les rappels AquaClean.

## Réglage de la dureté de l'eau

**i** Il est conseillé de régler la dureté de l'eau en fonction de la dureté de l'eau dans votre région pour des performances optimales et une durée de vie accrue de la machine. Cela vous évite également de devoir détartrer la machine trop souvent. Le réglage par défaut de la dureté de l'eau est 4 : eau calcaire.

**Utilisez la bandelette de test de dureté de l'eau fournie dans la boîte pour déterminer la dureté de l'eau dans votre région :**

- 1 Immergez la bandelette de test de dureté de l'eau dans l'eau du robinet ou maintenez-la sous le robinet pendant 1 seconde (Fig. 44).
- 2 Attendez une minute. Le nombre de carrés sur la bandelette de test qui rougissent indique la dureté de l'eau (Fig. 45).

**Réglez la machine sur la dureté de l'eau adéquate :**

- 1 Appuyez sur le bouton marche/arrêt pour **éteindre** la machine.
- 2 Si la machine à café est éteinte, appuyez et maintenez l'icône de l'intensité d'arôme jusqu'à ce que tous les voyants de l'icône s'allument (Fig. 2).
- 3 Appuyez sur l'icône de l'intensité d'arôme 1, 2, 3 ou 4 fois. Le nombre de voyants allumés ou censés l'être doit être identique au nombre de carrés rouges sur la bande de test (Fig. 46). Lorsqu'il n'y a aucun carré rouge sur la bandelette de test (si tous les carrés sont verts) sélectionnez 1 voyant.
- 4 Lorsque vous avez défini la dureté de l'eau adéquate, appuyez sur le bouton marche/arrêt ►.
- 5 Appuyez sur l'icône de marche/arrêt pour allumer la machine.


**i** Dans la mesure où vous réglez la dureté de l'eau une seule fois, la fonction de l'intensité d'arôme est utilisée pour sélectionner la dureté de l'eau. Cela n'affecte pas l'intensité d'arôme des boissons que vous préparez par la suite.

## Procédure de détartrage (30 min.)

N'utilisez que du détartrant Philips. N'utilisez jamais un détartrant à base d'acide sulfurique, d'acide chlorhydrique, d'acide sulfamique ou d'acide acétique (vinaigre), car cela risque d'endommager le circuit d'eau de votre machine et de ne pas dissoudre le calcaire correctement. La non-utilisation d'un détartrant Philips annule votre garantie. Ne pas détartrer l'appareil annule également votre garantie. Vous pouvez acheter la solution de détartrage Philips dans la boutique en ligne sur [www.philips.com/coffee-care](http://www.philips.com/coffee-care).

Lorsque le voyant Calc / Clean se met à clignoter lentement, vous devez détartrer la machine à café.

- 1 Assurez-vous que la machine est sous tension.
- 2 S'il est attaché, retirez LatteGo ou le mousser à lait.
- 3 Retirez le plateau égouttoir et le bac à marc de café, videz-les et replacez-les dans la machine.
- 4 Enlevez le réservoir d'eau et videz-le. Retirez ensuite le filtre à eau AquaClean.
- 5 Versez le contenu d'une bouteille complète de solution de détartrage Philips dans le réservoir d'eau, puis remplissez ce dernier d'eau jusqu'au niveau Calc / Clean (Fig. 47). Puis, replacez-le dans la machine.
- 6 Placez un grand récipient (1,5 l) sous la buse de distribution de café et sous la buse de distribution d'eau.
- 7 Appuyez sur l'icône Calc / Clean pendant 3 secondes, puis appuyez sur le ► bouton marche/arrêt.
- 8 La première phase de la procédure de détartrage commence. La procédure de détartrage dure environ 30 minutes et consiste en un cycle de détartrage et un cycle de rinçage. Pendant le cycle de détartrage, le voyant Calc / Clean clignote pour indiquer que la phase de détartrage est en cours.
- 9 Laissez la machine verser la solution de détartrage jusqu'à ce que l'écran vous rappelle que le réservoir d'eau est vide.
- 10 Videz le réservoir d'eau, rincez-le et remplissez-le d'eau propre jusqu'au niveau Calc / Clean.
- 11 Videz le récipient et placez-le de nouveau sous la buse de distribution du café et la buse de distribution d'eau. Appuyez de nouveau sur le bouton marche/arrêt ►.
- 12 La deuxième phase du cycle de détartrage, c'est-à-dire le rinçage, commence et dure trois minutes. Au cours de cette phase les voyants du panneau de commande s'allument et s'éteignent pour indiquer que la phase de rinçage est en cours.
- 13 Patientez jusqu'à ce que la machine arrête de verser l'eau. Le cycle de détartrage est terminé lorsque la machine cesse de verser l'eau.
- 14 La machine à café recommencera à chauffer. Lorsque les voyants dans les icônes des boissons restent allumés, la machine est de nouveau prête à l'emploi.
- 15 Installez et activez un nouveau filtre à eau AquaClean dans le réservoir à eau (voir 'Activation du filtre à eau AquaClean (5 min.)').
  - Lorsque la procédure de détartrage est terminée, le voyant AquaClean clignote pendant un certain temps pour vous rappeler d'installer un nouveau filtre à eau AquaClean.

 **Conseil :** L'utilisation du filtre AquaClean réduit le besoin de détartrage !

## Que faire si la procédure de détartrage est interrompue

Vous pouvez interrompre la procédure de détartrage en appuyant sur le bouton marche/arrêt du panneau de commande. Si la procédure de détartrage s'interrompt avant son arrêt complet, procédez comme suit :

- 1 Videz le réservoir d'eau et rincez-le soigneusement.
- 2 Remplissez le réservoir d'eau avec de l'eau fraîche jusqu'à l'indication Calc / Clean, puis remettez la machine en marche. La machine chauffera et effectuera un cycle de rinçage automatique.

- 3 Avant de préparer des boissons, effectuez un cycle de rinçage manuel. Pour effectuer un cycle de rinçage manuel, versez d'abord la moitié d'un réservoir d'eau chaude en touchant plusieurs fois l'icône (Fig. 14), puis préparez deux tasses de café prémoulu sans ajouter de café moulu.

**i** Si la procédure de détartrage n'est pas allée jusqu'au bout, la machine nécessitera une nouvelle procédure de détartrage dès que possible.

## Commande d'accessoires

Veillez utiliser uniquement les produits de maintenance Philips pour nettoyer et détartrer la machine. Vous pouvez acheter ces produits chez votre revendeur local, dans les centres de service agréés ou en ligne sur le site **[www.philips.com/parts-and-accessories](http://www.philips.com/parts-and-accessories)**. Pour trouver la liste complète des pièces de rechange en ligne, entrez le numéro de modèle de votre machine à café. Vous trouverez le numéro de modèle à l'intérieur de la porte d'accès.




Produits d'entretien et références :

- Solution de détartrage CA6700
- Filtre à eau AquaClean CA6903 (Fig. 48)
- Graisse pour groupe de percolation HD5061
- Tablettes de dégraissage pour café CA6704

## Dépannage

Cette rubrique récapitule les problèmes les plus courants que vous pouvez rencontrer avec la machine. Des vidéos d'assistance et la liste complète des questions fréquemment posées sont disponibles sur le site **[www.philips.com/coffee-care](http://www.philips.com/coffee-care)**. Si vous n'arrivez pas à résoudre le problème, veuillez contacter le Service Consommateurs de votre pays. Vous trouverez ses coordonnées dans le dépliant de garantie.

## Îcônes d'alerte

Îcône d'alerte	Solution
	<p>Le voyant « réservoir d'eau vide » est allumé</p> <ul style="list-style-type: none"> <li>- Le réservoir d'eau est presque vide. Remplissez le réservoir d'eau avec de l'eau fraîche jusqu'à atteindre l'indication maximum.</li> <li>- Le réservoir d'eau n'est pas à sa place. Remplacez le réservoir d'eau.</li> </ul>
	<p>Le voyant « bac à marc de café vide » est allumé.</p> <ul style="list-style-type: none"> <li>- Le bac à marc de café est plein. Retirez et videz le bac à marc de café lorsque l'appareil est allumé. Attendez au moins 5 secondes avant de réinsérer le bac.</li> </ul>
	<p>Le voyant d'alerte est allumé</p> <ul style="list-style-type: none"> <li>- Le bac à marc de café et/ou le plateau égouttoir n'est pas en place ou n'est pas placé correctement. Remettez le bac à marc de café et/ou le plateau égouttoir en place et assurez-vous qu'ils sont dans la bonne position.</li> <li>- Le portillon de l'appareil est ouvert. Retirez le réservoir d'eau et assurez-vous que la porte d'accès est fermée.</li> </ul>



## Icône d'alerte

## Solution



Le voyant d'alerte clignote

- Le groupe de percolation n'est pas en place ou n'est pas placé correctement. Retirez le groupe de percolation et assurez-vous qu'il est correctement enclenché. Reportez-vous au chapitre « Retrait et insertion du groupe de percolation » pour obtenir des instructions par étapes.
- Le groupe de percolation est bloqué. Enlevez le groupe de percolation et rincez-le sous le robinet. Lubrifiez ensuite le groupe de percolation et remettez-le en place dans la machine à café. Reportez-vous au chapitre « Nettoyage et entretien » pour obtenir des instructions par étapes.



Le voyant d'alarme est allumé et le voyant de démarrage clignote.

Un peu d'air est bloqué à l'intérieur de la machine. Pour retirer l'air de la machine, remplissez le réservoir d'eau avec de l'eau, placez une tasse sous le mousser à lait classique et appuyez sur le bouton marche/arrêt clignotant.

**Attention : de petits jets d'eau chaude seront émis par le mousser à lait classique pour éliminer l'air.**



Le voyant AquaClean clignote : placez ou remplacez le filtre à eau AquaClean et activez-le. Reportez-vous au chapitre « Filtre à eau AquaClean » pour obtenir des instructions par étapes.



Le voyant de détartrage clignote lentement : Détartrez la machine (voir 'Procédure de détartrage (30 min.)').



Les voyants des icônes de boisson s'allument et s'éteignent un par un.

La machine à café chauffe et/ou essaye d'éliminer l'air aspiré dans la machine. Patientez jusqu'à ce que tous les voyants de la boisson s'allument de manière continue.



Les voyants de toutes les icônes d'alerte clignotent.

Réinitialisez la machine en la débranchant et en la branchant de nouveau. Avant de rallumer la machine, procédez comme suit :

- Retirez le filtre AquaClean du réservoir d'eau.
- Remplacez le réservoir d'eau. Insérez-le dans la machine à café le plus loin possible pour vous assurer qu'il est bien en position.
- Ouvrez le couvercle du compartiment du café prémoulu et vérifiez s'il est bouché avec de la poudre. Pour le nettoyer, insérez le manche d'une cuillère dans le compartiment du café prémoulu et agitez le manche de haut en bas jusqu'à ce que le café moulu tombe (Fig. 27). Retirez le groupe de percolation et retirez tout le café moulu qui est tombé. Remplacez le groupe de percolation propre.
- Rallumez la machine.

Si le problème est résolu, le filtre AquaClean n'a pas été bien préparé. Préparez le filtre AquaClean avant de le remettre en place en suivant les étapes 1 et 2 du chapitre « Activation du filtre à eau AquaClean (5 min.) ».

Si les voyants continuent de clignoter, la machine pourrait être en surchauffe. Éteignez la machine et rallumez-la après 30 minutes. Si les voyants continuent de clignoter, contactez le Service Consommateurs Philips de votre pays. Vous trouverez ses coordonnées dans le dépliant de garantie internationale.

# Tableau de dépannage

Cette rubrique récapitule les problèmes les plus courants que vous pouvez rencontrer avec la machine. Des vidéos d'assistance et la liste complète des questions fréquemment posées sont disponibles sur le site [www.philips.com/coffee-care](http://www.philips.com/coffee-care). Si vous n'arrivez pas à résoudre le problème, veuillez contacter le Service Consommateurs de votre pays. Vous trouverez ses coordonnées dans le dépliant de garantie.

Problème	Cause	Solution
Le plateau égouttoir se remplit rapidement.	Ce phénomène est normal. L'appareil utilise l'eau pour rincer le circuit interne et le groupe de percolation. De l'eau coule dans le système interne directement dans le plateau égouttoir.	Videz le plateau égouttoir tous les jours ou dès que le voyant rouge « Plateau égouttoir plein » s'allume à travers le couvercle du plateau égouttoir. Conseil : placez une tasse sous la buse de distribution pour recueillir l'eau de rinçage qui s'en échappe.
Le voyant « bac à marc de café vide » reste allumé.	Vous avez vidé le bac à marc de café alors que l'appareil était éteint.	Videz toujours le bac à marc de café lorsque l'appareil est allumé. Retirez le bac à marc de café, attendez au moins 5 secondes, puis réinsérez-le.
La machine invite à vider le bac à marc de café même si celui-ci n'est pas plein.	La machine n'a pas réinitialisé le compteur la dernière fois que vous avez vidé le bac à marc de café.	Attendez toujours environ 5 secondes lorsque vous remplacez le bac à marc de café. Le compteur du cycle du café sera ainsi remis à zéro.
		Videz toujours le bac à marc de café lorsque l'appareil est allumé. Si vous videz le bac à marc de café alors que la machine est éteinte, le compteur du cycle du café ne se réinitialise pas.
Le bac à marc de café est rempli au-delà de sa capacité maximale et le voyant « videz le bac à marc de café » ne s'est pas allumé.	Vous avez retiré le plateau égouttoir sans vider le bac à marc.	Lorsque vous retirez le plateau égouttoir, videz également le bac à marc de café, même s'il ne contient que très peu de doses de café. Le compteur du cycle du café sera ainsi remis à zéro et recommencera à compter correctement les doses de café.
Je ne peux pas retirer le groupe de percolation.	Le groupe de percolation n'est pas positionné correctement.	Réinitialisez la machine à café de la manière suivante : fermez la porte d'accès et remplacez le réservoir d'eau. Mettez l'appareil hors tension, puis remettez-le en marche. Réessayez de retirer le groupe de percolation. Reportez-vous au chapitre « Retrait et insertion du groupe de percolation » pour obtenir des instructions par étapes.

Problème	Cause	Solution
Je ne peux pas insérer le groupe de percolation.	Le groupe de percolation n'est pas positionné correctement.	Réinitialisez la machine à café de la manière suivante : fermez la porte d'accès et remplacez le réservoir d'eau. Laissez le groupe de percolation à l'extérieur. Mettez la machine hors tension et débranchez-la. Patientez pendant 30 secondes, puis rebranchez la machine et allumez-la. Puis, positionnez correctement le groupe de percolation et réinsérez-le dans la machine. Reportez-vous au chapitre « Retrait et insertion du groupe de percolation » pour obtenir des instructions par étapes.
Le café est aqueux.	Le groupe de percolation est sale et doit être lubrifié.	Enlevez le groupe de percolation (voir 'Retrait du groupe de percolation de la machine'), rincez-le sous le robinet et laissez-le sécher. Ensuite, lubrifiez les pièces en mouvement (voir 'Lubrification du groupe de percolation').
	L'appareil est en mode réglage automatique. Cette procédure démarre automatiquement lorsque vous utilisez la machine pour la première fois, lorsque vous optez pour un autre type de grains de café ou après une longue période de non-utilisation de l'appareil.	Préparez d'abord 5 tasses de café pour permettre à la machine de mener à terme la procédure de réglage automatique.
	Le réglage du moulin est défini sur une mouture trop grosse.	Régalez le moulin sur une mouture plus fine (numéro inférieur). Il faut préparer 2 ou 3 boissons pour pouvoir goûter pleinement la différence.
Le café n'est pas assez chaud.	La température sélectionnée est trop basse.	Régalez la température sur le niveau maximum (voir 'Réglage de la température du café').
	Une tasse froide permet de réduire la température de la boisson.	Préchauffez les tasses en les rinçant à l'eau chaude.
	L'ajout de lait réduit la température de la boisson.	Que vous ajoutiez du lait chaud ou froid, l'ajout de lait réduit toujours la température du café. Préchauffez les tasses en les rinçant à l'eau chaude.

Problème	Cause	Solution
Le café ne s'écoule pas ou s'écoule lentement.	Le filtre à eau AquaClean n'a pas été correctement préparé pour l'installation.	Retirez le filtre à eau AquaClean, puis essayez de nouveau de préparer un café. Si cela fonctionne, assurez-vous que le filtre à eau AquaClean a été correctement préparé avant de le remettre en place. Reportez-vous au chapitre « Filtre à eau AquaClean » pour obtenir des instructions par étapes.
		Lorsque l'appareil reste inutilisé pendant une longue période, vous devez préparer de nouveau le filtre à eau AquaClean pour son utilisation, puis le remettre en place. Reportez-vous aux étapes 1 à 3 du chapitre « Activation du filtre à eau AquaClean ».
	Le filtre à eau AquaClean est obstrué.	Il convient de remplacer le filtre à eau AquaClean tous les 3 mois. Un filtre qui date de plus de 3 mois risque d'être obstrué.
	Le réglage du moulin est défini sur une mouture trop fine.	Réglez le moulin sur une mouture plus grosse (numéro supérieur). Veuillez noter que cela influera sur le goût du café.
	Le groupe de percolation est sale.	Enlevez le groupe de percolation et rincez-le sous le robinet (voir 'Nettoyage du groupe de percolation sous l'eau').
	La buse de distribution du café est sale.	Nettoyez la buse de distribution du café et ses trous avec un nettoyeur de conduite ou une aiguille.
	Le compartiment du café prémoulu est obstrué	Débranchez la machine et retirez le groupe de percolation. Ouvrez le couvercle du compartiment à café prémoulu et insérez-y le manche d'une cuillère. Agitez le manche de haut en bas pour faire tomber (Fig. 27) le bouchon de café moulu.
	Du calcaire obstrue le circuit de l'appareil.	Détartrez la machine à café avec le détartrant Philips. Détartrez toujours la machine si le voyant de détartrage commence à clignoter.

Problème	Cause	Solution
L'appareil moule le café, mais le café ne sort pas.	Le compartiment du café prémoulu est obstrué.	Débranchez la machine et retirez le groupe de percolation. Ouvrez le couvercle du compartiment à café prémoulu et insérez-y le manche d'une cuillère. Agitez le manche de haut en bas pour faire tomber (Fig. 27) le bouchon de café moulu.
Le lait ne mousse pas.	Machines avec LatteGo : LatteGo est correctement monté.	Assurez-vous que le réservoir de lait est correctement fixé sur le cadre de LatteGo (entendre le « clic »).
	Machines avec LatteGo : le réservoir de lait et/ou le cadre du LatteGo sont sales.	Démontez LatteGo et rincez les deux parties sous le robinet ou nettoyez-les dans le lave-vaisselle (voir 'Nettoyage de LatteGo après chaque utilisation').
	Machines avec mouseur à lait classique : le mouseur à lait est sale.	Nettoyez soigneusement le mouseur à lait (voir 'Nettoyage du mouseur à lait classique').
	Le type de lait utilisé ne convient pas pour produire de la mousse.	Selon le type de lait, la quantité et la qualité de la mousse seront différentes. Nous avons testé les types de laits suivants, qui ont produit une mousse satisfaisante : du lait de vache demi-écrémé ou entier et du lait sans lactose.
Le lait s'échappe par le fond du réservoir de lait LatteGo.	Le cadre et le réservoir à lait ne sont pas assemblés correctement.	Veillez d'abord insérer la partie supérieure du réservoir à lait sous le crochet en haut du cadre. Ensuite, remettez la partie inférieure du réservoir à lait en place. Vous entendez un clic lorsqu'il est verrouillé et correctement en place.
La machine semble fuir.	L'appareil utilise l'eau pour rincer le circuit interne et le groupe de percolation. Cette eau coule dans le système interne directement dans le plateau égouttoir. Ce phénomène est normal.	Videz le plateau égouttoir tous les jours ou dès que le voyant « Plateau égouttoir plein » s'allume à travers le couvercle du plateau égouttoir. Conseil : Placez une tasse sous la buse de distribution pour recueillir l'eau de rinçage et réduire la quantité d'eau dans le plateau égouttoir.
	Le plateau égouttoir est trop plein et a débordé, ce qui donne l'impression que la machine fuit.	Videz le plateau égouttoir tous les jours ou dès que le voyant « Plateau égouttoir plein » s'allume à travers le couvercle du plateau égouttoir.
	Le réservoir d'eau n'est pas complètement inséré et l'air est aspiré dans la machine.	Assurez-vous que le réservoir d'eau est dans la bonne position : retirez puis insérez de nouveau ce dernier en le poussant aussi loin que possible.

Problème	Cause	Solution
	Le groupe de percolation est sale/obstrué.	Rincez le groupe de percolation.
	La machine n'est pas placée sur une surface horizontale.	Placez la machine sur une surface horizontale afin que le plateau égouttoir ne déborde pas et que le voyant « plateau égouttoir plein » fonctionne correctement.
	Le réservoir d'eau n'est pas complètement inséré et l'air est aspiré dans la machine.	Assurez-vous que le réservoir d'eau est dans la bonne position : retirez puis insérez de nouveau ce dernier en le poussant aussi loin que possible.
Je ne peux pas activer le filtre à eau AquaClean et la machine demande d'effectuer un détartrage.	Le filtre n'a pas été installé ou remplacé à temps quand le voyant du filtre à eau AquaClean a commencé à clignoter. Cela signifie que votre machine n'est pas entièrement libre de calcaire.	Détartrez d'abord votre machine, puis installez le filtre à eau AquaClean.
Ce nouveau filtre à eau ne convient pas.	Vous essayez d'installer un autre filtre que le filtre à eau AquaClean.	Seul le filtre à eau AquaClean est adapté à la machine.
	L'anneau en caoutchouc sur le filtre à eau AquaClean n'est pas en place.	Remplacez le joint en caoutchouc sur le filtre à eau AquaClean.
La machine émet un bruit fort.	Il est normal que votre machine fasse du bruit au cours de l'utilisation.	Si la machine se met à produire un son différent, nettoyez le groupe de percolation et lubrifiez-le (voir 'Lubrification du groupe de percolation').
	Le filtre à eau AquaClean n'a pas été préparé correctement et l'air est maintenant aspiré dans la machine.	Retirez le filtre à eau AquaClean du réservoir d'eau et préparez-le correctement pour l'utilisation avant de le remettre en place. Reportez-vous au chapitre « Filtre à eau AquaClean » pour obtenir des instructions par étapes.
	Le réservoir d'eau n'est pas complètement inséré et l'air est aspiré dans la machine.	Assurez-vous que le réservoir d'eau est dans la bonne position : retirez puis insérez de nouveau ce dernier en le poussant aussi loin que possible.

# Caractéristiques techniques

Le fabricant se réserve le droit d'améliorer les spécifications techniques du produit. Toutes les quantités prédéfinies sont approximatives.

Description	Valeur
Dimensions (l x H x P)	246 x 372 x 433 mm
Poids	7 - 7.5 kg
Longueur du câble électrique	1000 mm
Réservoir d'eau	1,8 litre, amovible
Capacité du réservoir à grains de café	275 g
Capacité du bac à marc de café	12 rondelles
Capacité de LatteGo (réservoir de lait)	250 ml
Hauteur du bec verseur réglable	85-145 mm
Tension nominale - Puissance nominale - Alimentation électrique	Reportez-vous à l'étiquette de données située à l'intérieur de la porte d'accès (fig. A11)

