

jura®



Mode d'emploi GIGA X8



Mode d'emploi original

Veillez lire ce mode d'emploi avant d'utiliser la machine.



Votre GIGA X8

Éléments de commande	4
Remarques importantes	6
Utilisation conforme	6
Pour votre sécurité.....	6
1 Préparation et mise en service	11
JURA sur Internet.....	11
Commande par visuel à écran tactile et Rotary Switch	11
Installation de la machine	12
Remplissage du récipient à grains	12
Détermination de la dureté de l'eau.....	12
Première mise en service.....	13
Raccordement du lait	15
Réglages par les techniciens de service	15
Connexion d'un appareil accessoire (par liaison radio)	16
2 Préparation	17
Préparations possibles.....	17
Préparation de spécialités de café.....	19
Préparation de deux spécialités de café.....	19
Préparation de spécialités de café au lait.....	19
Caffè Barista et lungo Barista.....	20
Café moulu.....	20
Activation de la présélection du broyeur	21
Eau chaude.....	23
3 Fonctionnement quotidien	24
Remplissage du réservoir d'eau	24
Allumage de la machine	24
Entretien quotidien.....	25
Entretien régulier	25
Extinction de la machine	26
4 Réglages durables en mode de programmation	27
Réglages produits	28
Réglage de la finesse de mouture.....	30
Extinction automatique	31
Heure et date	32
Minuterie	32
Réglage de la dureté de l'eau.....	33
Unité de quantité d'eau / format de l'heure.....	34
Mode d'économie d'énergie.....	35
Verrouillage et déverrouillage de fonctions	36
Langue.....	37
Luminosité du visuel	37
Rétablissement de la configuration standard	38
Consultation d'informations	39




5	Entretien	40
	Rinçage de la machine	40
	Rinçage automatique du système de lait	40
	Nettoyage du système de lait	41
	Démontage et rinçage de l'écoulement combiné	42
	Mise en place/remplacement du filtre.....	43
	Nettoyage de la machine.....	44
	Détartrage de la machine.....	45
	Nettoyage du récipient à grains	47
	Détartrage du réservoir d'eau.....	48
6	Messages sur le visuel	49
7	Dépannage	51
8	Transport et élimination écologique	53
	Transport / Vidange du système.....	53
	Elimination	53
9	Caractéristiques techniques	54
10	Index	55
11	Contacts JURA / Mentions légales	60

Description des symboles

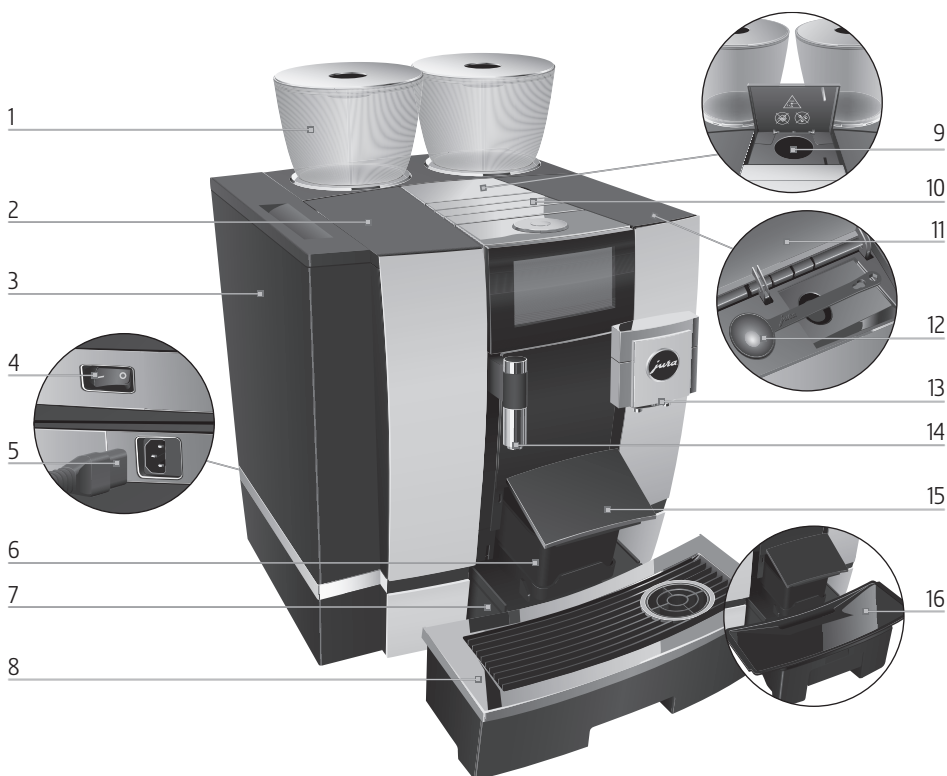
Mises en garde

	AVERTISSEMENT	Respectez impérativement les informations identifiées par les mentions
	ATTENTION	ATTENTION ou AVERTISSEMENT accompagnées d'un pictogramme.
		Le mot AVERTISSEMENT signale un risque de blessure grave, le mot ATTENTION signale un risque de blessure légère.
	ATTENTION	ATTENTION attire votre attention sur des situations qui risquent d'endommager la machine.

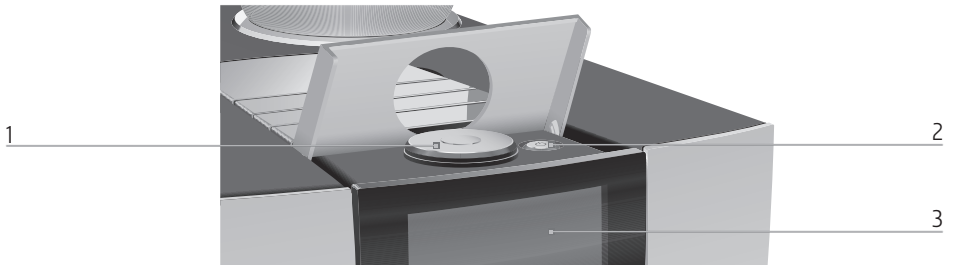
Symboles utilisés

	Demande d'action. Une action vous est demandée.
	Remarques et conseils destinés à faciliter encore l'utilisation de votre GIGA.
	Affichage

Éléments de commande



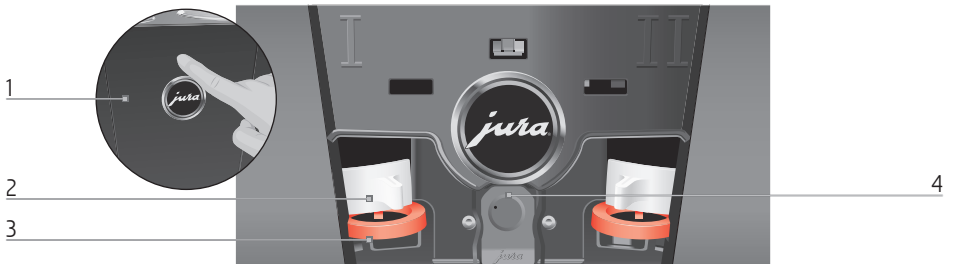
- | | | | |
|---|---|----|--|
| 1 | Réceptacle à grains avec couvercle protecteur d'arôme | 9 | Entonnoir de remplissage pour café moulu |
| 2 | Couvercle du réservoir d'eau | 10 | Lamelles d'aération (Venti Ports) |
| 3 | Réservoir d'eau | 11 | Couvercle du compartiment à accessoires |
| 4 | Interrupteur d'alimentation (arrière de la machine) | 12 | Doseur pour café moulu |
| 5 | Câble secteur enfichable (arrière de la machine) | 13 | Ecoulement combiné réglable en hauteur |
| 6 | Réceptacle à marc de café | 14 | Ecoulement d'eau chaude réglable en hauteur |
| 7 | Bac d'égouttage | 15 | Couvercle du réceptacle à marc de café (pivotante) |
| 8 | Plate-forme pour tasses | 16 | Insert pour le bac d'égouttage |



1 Rotary Switch

2 Touche Marche/Arrêt  (sous le cache)

3 Visuel à écran tactile



Arrière de la machine

1 Couverture de service
(ouverture par pression du doigt)

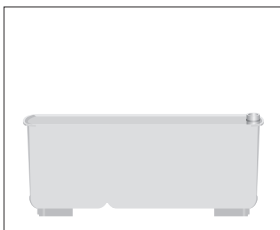
2 Dispositif de verrouillage

3 Coulisseau

4 Port de service avec le JURA Smart Connect

Accessoires

Récipient pour le nettoyage du système de lait



Clé à ouverture hexagonale (pour le système de lait)



Remarques importantes

Utilisation conforme Cette machine est conçue pour être utilisée par un personnel spécialisé ou formé dans des entreprises, dans l'industrie légère et dans des exploitations agricoles, ou par des personnes inexpérimentées dans un cadre commercial. Elle sert exclusivement à préparer du café et à faire chauffer du lait et de l'eau. Toute autre utilisation est considérée comme non conforme. La société JURA Elektroapparate AG décline toute responsabilité relative aux conséquences d'une utilisation non conforme.

Lisez entièrement ce mode d'emploi avant d'utiliser la machine et respectez-le scrupuleusement. Aucune prestation de garantie ne pourra être invoquée pour des dommages ou défauts résultant du non-respect du mode d'emploi. Conservez ce mode d'emploi à proximité de la machine et remettez-le aux utilisateurs suivants.

La GIGA doit uniquement être utilisée par des personnes formées. Les personnes inexpérimentées doivent utiliser cette machine sous supervision.

Pour votre sécurité Lisez attentivement les importantes consignes de sécurité suivantes et respectez-les scrupuleusement.



Voici comment éviter tout risque d'électrocution :

- Ne mettez jamais en service une machine endommagée ou dont le câble secteur est défectueux.
- Si vous remarquez des signes de détérioration, par exemple une odeur de brûlé, débranchez

immédiatement la machine du secteur et contactez le service après-vente JURA.

- Si le câble secteur de la machine est endommagé, il doit être remplacé par un câble secteur spécifique disponible directement auprès de JURA ou d'un centre de service agréé JURA.
- Assurez-vous que la GIGA et le câble secteur ne se trouvent pas à proximité d'une surface chaude.
- Assurez-vous que le câble secteur n'est pas coincé ou qu'il ne frotte pas contre des arêtes vives.
- N'ouvrez et ne réparez jamais la machine vous-même. N'apportez à la machine aucune modification qui ne soit indiquée dans ce mode d'emploi. La machine contient des pièces sous tension. Si vous l'ouvrez, vous vous exposez à un danger de mort. Toute réparation doit exclusivement être effectuée par un centre de service agréé JURA, avec des pièces détachées et des accessoires d'origine.
- Pour couper complètement la machine du secteur de manière sécurisée, éteignez d'abord la GIGA avec la touche Marche/Arrêt, puis au niveau de l'interrupteur d'alimentation. Débranchez ensuite la fiche secteur de la prise de courant.

Les écoulements présentent des risques de brûlure :

- Installez la machine hors de portée des enfants.
- Ne touchez pas les pièces chaudes. Utilisez les poignées prévues.

- Assurez-vous que l'écoulement combiné est correctement monté et propre. En cas de montage incorrect ou de bouchage, certaines de ses pièces peuvent se détacher. Il existe un risque d'ingestion.

Une machine endommagée n'est pas sûre et peut provoquer des blessures ou un incendie. Pour éviter les dommages et donc les risques de blessure et d'incendie :

- Ne laissez jamais le câble secteur pendre de manière lâche. Le câble secteur peut provoquer une chute ou être endommagé.
- Protégez la GIGA des intempéries telles que la pluie, le gel et le rayonnement solaire direct.
- Ne plongez pas la GIGA, le câble secteur ou les raccordements dans l'eau.
- Ne mettez pas la GIGA ni ses pièces constitutives au lave-vaisselle. Seuls l'insert pour le bac d'égouttage, le bac d'égouttage et le récipient à marc de café peuvent passer au lave-vaisselle.
- Avant d'effectuer des travaux de nettoyage, éteignez la GIGA à l'aide de la touche Marche/Arrêt. Essuyez la GIGA avec un chiffon humide, mais jamais mouillé, et protégez-la des projections d'eau permanentes.
- La GIGA n'est pas conçue pour être posée sur une surface où un jet d'eau peut être utilisé.
- Il est interdit de nettoyer la machine avec un jet d'eau.
- Branchez la machine uniquement selon la tension secteur indiquée sur la plaque signalétique. La plaque signalétique se trouve en dessous de votre GIGA. Vous trouverez d'autres

caractéristiques techniques dans ce mode d'emploi (voir Chapitre 9 « Caractéristiques techniques »).

- Raccordez la GIGA directement à une prise domestique. L'utilisation de multiprises ou de rallonges électriques présente un risque de surchauffe.
- N'employez pas de détergent alcalin. Utilisez uniquement un chiffon doux avec un détergent non agressif.
- Utilisez exclusivement les produits d'entretien JURA d'origine. Les produits non expressément recommandés par JURA peuvent endommager la machine.
- N'utilisez jamais de grains de cafés traités avec des additifs ou caramélisés.
- Remplissez exclusivement le réservoir d'eau avec de l'eau fraîche.
- En cas d'absence prolongée, éteignez la machine à l'aide de la touche Marche/Arrêt et débranchez la fiche secteur de la prise de courant.
- Les enfants ne doivent pas effectuer de travaux de nettoyage et de maintenance sans la surveillance d'une personne responsable.
- Ne laissez pas les enfants jouer avec la machine.
- Maintenez les enfants en dessous de huit ans à distance de la machine ou surveillez-les en permanence.
- Les enfants à partir de huit ans peuvent faire fonctionner la machine sans surveillance uniquement s'ils ont reçu des explications quant à son utilisation sûre. Ils doivent être en mesure d'identifier et de comprendre les risques d'une mauvaise utilisation.

Les personnes, y compris les enfants, qui, en raison de leurs

- capacités physiques, sensorielles ou cognitives, ou
 - de leur inexpérience ou méconnaissance,
- ne sont pas en mesure d'utiliser la machine en toute sécurité, ne sont autorisées à faire fonctionner cette dernière que sous la surveillance ou sur l'ordre d'une personne responsable.

Mesures de sécurité relatives à la cartouche filtrante CLARIS Pro Smart :

- Conservez les cartouches filtrantes hors de portée des enfants.
- Stockez les cartouches filtrantes au sec, dans leur emballage fermé.
- Protégez les cartouches filtrantes de la chaleur et du rayonnement solaire direct.
- N'utilisez jamais une cartouche filtrante endommagée.
- N'ouvrez jamais une cartouche filtrante.

1 Préparation et mise en service

JURA sur Internet

Rendez-nous visite sur Internet. Vous trouverez des informations intéressantes et actuelles concernant votre GIGA et le café en général sur le site Internet de JURA (www.jura.com).

Commande par visuel à écran tactile et Rotary Switch

Votre GIGA dispose d'un visuel à écran tactile intuitif commandé par pression du doigt. On distingue deux possibilités de commande :

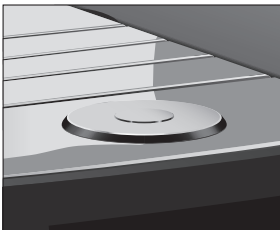
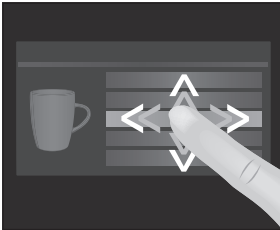
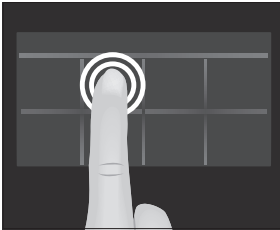
- **Appui**

Appuyez sur le visuel avec le doigt, par exemple pour lancer la préparation d'un café ou effectuer différents réglages en mode de programmation.

- **Balayage**

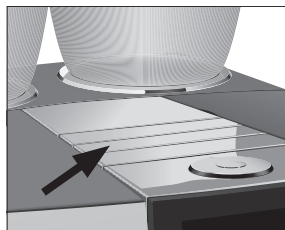
Balayez le visuel avec le doigt de gauche à droite ou de haut en bas (ou inversement). Vous pouvez ainsi, par exemple, sélectionner une spécialité de café dans le menu tournant ou basculer entre les rubriques de programme en mode de programmation.

Commande par **Rotary Switch** : utilisez en plus le Rotary Switch. Dès que vous le faites pivoter, le menu tournant des produits s'affiche. Il vous permet également de naviguer dans les rubriques de programme en mode de programmation et de modifier différents réglages.



1 Préparation et mise en service

Installation de la machine



Lors de l'installation de votre GIGA, respectez les consignes suivantes :

- Placez la GIGA sur une surface horizontale, insensible à l'eau (hauteur 80 cm minimum).
- Choisissez l'emplacement de votre GIGA de sorte qu'elle soit à l'abri d'une source de chaleur excessive. Veillez à ce que les lamelles d'aération ne soient pas obstruées.

Remplissage du récipient à grains

ATTENTION

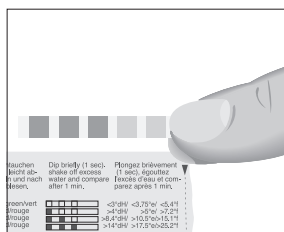
Les grains de café traités avec des additifs (par exemple du sucre), le café moulu ou le café lyophilisé endommagent le broyeur.

- ▶ Remplissez le récipient à grains uniquement de grains de café torréfiés non traités.
- ▶ Retirez le couvercle protecteur d'arôme.
- ▶ Retirez les impuretés ou corps étrangers éventuellement présents dans le récipient à grains.
- ▶ Remplissez le récipient à grains de grains de café et fermez le couvercle protecteur d'arôme.

Détermination de la dureté de l'eau

Lors de la première mise en service, vous devez régler la dureté de l'eau. Si vous ne connaissez pas la dureté de l'eau utilisée, vous pouvez d'abord la déterminer. Pour ce faire, utilisez la languette de test Aquadur® fournie.

- ▶ Tenez la languette de test brièvement (1 seconde) sous l'eau courante. Secouez l'eau.
- ▶ Attendez environ 1 minute.
- ▶ Lisez le degré de dureté de l'eau à l'aide de la coloration de la languette de test Aquadur® et de la description figurant sur l'emballage.



Première mise en service

⚠ AVERTISSEMENT

Risque d'électrocution en cas d'utilisation d'un câble secteur défectueux.

- ▶ Ne mettez jamais en service une machine détériorée ou dont le câble secteur est défectueux.

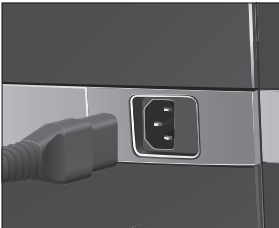
ATTENTION


Le lait, l'eau minérale gazeuse ou d'autres liquides peuvent endommager le réservoir d'eau ou la machine.

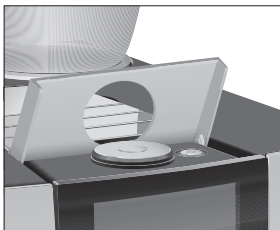
- ▶ Remplissez le réservoir d'eau uniquement avec de l'eau froide du robinet.

Condition : les récipients à grains sont remplis.

- ▶ Reliez le câble secteur à la machine.
- ▶ Branchez la fiche secteur dans une prise de courant.
- ▶ Allumez la GIGA à l'aide de l'interrupteur d'alimentation situé à l'arrière de la machine.



- ▶ Ouvrez le cache de la touche Marche/Arrêt.
- ▶ Appuyez sur la touche Marche/Arrêt  pour allumer la GIGA.
« Sprachauswahl » / « Deutsch »

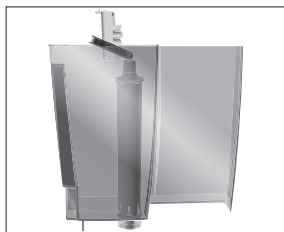


- i** Pour afficher d'autres langues, balayez la liste de sélection avec le doigt de haut en bas (ou inversement) jusqu'à ce que la langue souhaitée se place au centre (par exemple « Français »).
- ▶ Appuyez sur « Enregistrer ».
« Enregistré » apparaît brièvement sur le visuel pour confirmer le réglage.
« Date »
- ▶ Saisissez la date du jour (format AAAA/MM/JJ).
- ▶ Appuyez sur « Enregistrer ».
« Enregistré »
« Unités »
- ▶ Sélectionnez le format de l'heure (« 24 h » ou « AM / PM »).

- ▶ Appuyez sur « Enregistrer ».
« Enregistré »
« Heure »
- ▶ Saisissez l'heure actuelle.
- ▶ Appuyez sur « Enregistrer ».
« Enregistré »
« Dureté de l'eau »

i Si vous ne connaissez pas la dureté de l'eau utilisée, vous devez d'abord la déterminer (voir Chapitre 1 « Préparation et mise en service – Détermination de la dureté de l'eau »).

- ▶ Balayez le visuel pour modifier le réglage de la dureté de l'eau, par exemple sur « 25 °dH ».
- ▶ Appuyez sur « Enregistrer ».
« Enregistré »
« Placez le filtre »
- ▶ Placez un récipient sous l'écoulement combiné et un autre sous l'écoulement d'eau chaude.
- ▶ Retirez le réservoir d'eau et rincez-le à l'eau froide.
- ▶ Ouvrez le porte-filtre.



- ▶ Enfoncez la cartouche filtrante dans le réservoir d'eau en exerçant une légère pression.
- ▶ Fermez le porte-filtre. Il s'enclenche avec un clic audible.
- ▶ Remplissez le réservoir d'eau avec de l'eau fraîche et remettez-le en place.

i La machine détecte automatiquement que vous venez de mettre la cartouche filtrante en place.

« Rinçage du filtre », le filtre est rincé. L'eau coule directement dans le bac d'égouttage.

« Remplissage du système », de l'eau coule de l'écoulement combiné et de l'écoulement d'eau chaude.

« Videz le bac d'égouttage »

- ▶ Videz le bac d'égouttage et remettez-le en place.
« Mode filtre » / « Enregistré »

- ▶ Placez un récipient sous l'écoulement combiné.
« Chauffage machine »
« Rinçage machine », « Rinçage du système de lait ». Le rinçage s'arrête automatiquement. L'écran d'accueil s'affiche. Votre GIGA est prête à l'emploi.

i Si le filtre est activé, un symbole de filtre bleu s'affiche en haut du visuel.

Raccordement du lait

Votre GIGA prépare une mousse de lait fine et onctueuse à la consistance parfaite. Pour faire mousser du lait, le critère le plus important est que le lait soit à une température de 4 à 8 °C. C'est pourquoi nous vous recommandons d'utiliser un refroidisseur de lait JURA.

- ▶ Raccordez le tuyau de lait à l'écoulement combiné. Pour ce faire, insérez l'extrémité du tuyau de lait dans le raccord situé sur le côté droit de l'écoulement combiné.
- ▶ Reliez l'autre extrémité du tuyau de lait à un refroidisseur de lait.

Réglages par les techniciens de service

Votre technicien de service agréé JURA peut procéder à différents réglages, p. ex. :

- Codes : quatre codes peuvent être attribués. Pour chaque code, il est possible de définir quelles rubriques de programmes sont accessibles ou bloquées. Chaque code correspond à une autorisation différente. Par exemple, on peut choisir de bloquer le déclenchement du programme d'entretien avec un code.
- Activation/désactivation de la fonction « Silent Pump » (pour la préparation d'eau chaude).
- Suppression de l'affichage du compteur rouge symbolisant les spécialités de café Speed sur l'écran d'accueil.

Par ailleurs, les accessoires suivants sont disponibles en option pour votre GIGA auprès de votre partenaire de service JURA :

- Set d'éjection de marc de café/évacuation de l'eau résiduelle
- Récipient à grains verrouillable

Connexion d'un appareil accessoire (par liaison radio)

Votre GIGA est équipée du Smart Connect de JURA. Ce dispositif vous permet de connecter la machine par radio à un appareil accessoire JURA compatible (par exemple le refroidisseur de lait Cool Control Wireless).

- i** Le Smart Connect peut être protégé contre les accès non autorisés par un code PIN. Activez la fonction de code PIN via l'appli de JURA. Pour en savoir plus, rendez-vous à l'adresse www.jura.com/smartconnect.

Condition : l'écran d'accueil s'affiche.

- ▶ Appuyez sur « P ».
« Réglages machine »
- ▶ Appuyez sur « Réglages machine ».
« Extinction après »
- ▶ Balayez le visuel jusqu'à ce que « Connecter l'appareil accessoire » s'affiche au centre.
- ▶ Appuyez sur « Connecter l'appareil accessoire ».
« Connecter l'appareil accessoire »
- ▶ Suivez les instructions sur le visuel pour connecter l'appareil accessoire à votre GIGA.

2 Préparation

Principes de base concernant la préparation :

- Vous pouvez modifier l'intensité du café des **produits individuels** pendant le broyage. Pour ce faire, balayez le visuel avec le doigt ou tournez le Rotary Switch.
- Vous pouvez modifier les **quantités** prééglées (par exemple la quantité d'eau et de mousse de lait) pendant la préparation. Pour ce faire, balayez le visuel avec le doigt ou tournez le Rotary Switch.
- Vous pouvez arrêter la préparation à tout moment. Pour ce faire, appuyez sur la touche « Arrêter » ou sur le Rotary Switch.

C'est lorsqu'il est chaud que le café est le meilleur. Une tasse en porcelaine froide refroidit et affadit la boisson. C'est pourquoi nous vous recommandons de préchauffer vos tasses. Tout l'arôme du café ne peut se déployer que dans des tasses préchauffées. Vous pouvez vous procurer un chauffe-tasses JURA chez votre revendeur agréé.

En mode de programmation, vous pouvez effectuer des **réglages durables** pour tous les produits (voir Chapitre 4 « Réglages durables en mode de programmation – Modification des réglages produits »).

Préparations possibles

La GIGA propose plusieurs moyens de préparer une spécialité de café, du lait ou de l'eau chaude.

Préparation via l'écran d'accueil : appuyez simplement sur le produit souhaité. Par défaut, l'écran d'accueil affiche les produits suivants :

Page « 1/2 »	Page « 2/2 »
« Espresso »	« Petit pot de café »
« Café »	« Café au lait »
« Caffè Barista »	« Espresso macchiato »
« Lungo Barista »	« Flat White »
« Eau chaude »	« Eau pour thé vert »
« Cappuccino »	« 2 x Espresso »
« Latte macchiato »	« 2 x Café »
« Portion de lait »	« Portion de mousse de lait »

Préparation via le menu tournant (fonction Rotary Selection) :

vous pouvez préparer d'autres produits que ceux affichés sur l'écran d'accueil. Dès que vous tournez le Rotary Switch, des produits supplémentaires s'affichent dans un **menu tournant**.

Tournez le Rotary Switch ou balayez le visuel avec le doigt pour placer le produit souhaité au centre du menu. Appuyez sur le produit ou le Rotary Switch pour lancer la préparation. Le menu tournant affiche en plus les produits suivants :

- « Ristretto »
- « Special »
- « Espresso doppio »
- « Eau pour thé noir »
- « 2 x Ristretto »
- « 2 x Special »
- « 2 x Caffè Barista »
- « 2 x Lungo Barista »
- « 2 x Cappuccino »
- « 2 x Latte macchiato »
- « 2 x Espresso macchiato »
- « 2 x Flat White »
- « 2 x Café au lait »
- « 2 x Portion de lait »
- « 2 x Portion de mousse de lait »

i Si vous ne lancez pas de préparation, le menu tournant disparaît automatiquement au bout de 10 secondes.

i Le menu tournant affiche toujours en première position le dernier produit sélectionné.

i Vous pouvez enregistrer tous les produits mémorisés par défaut dans votre GIGA comme favoris à l'emplacement de votre choix sur l'écran d'accueil. Lors de cette opération, copiez et personnalisez les spécialités de café souhaitées en leur attribuant un nouveau nom et des réglages personnels (par exemple, la quantité et l'intensité du café) (voir Chapitre 4 « Réglages durables en mode de programmation – Réglages produits »). Veuillez noter que les descriptions figurant dans les chapitres qui suivent se rapportent toujours aux réglages standard.

Préparation de spécialités de café



Exemple : voici comment préparer un café.

Condition : l'écran d'accueil s'affiche.

- ▶ Placez une tasse sous l'écoulement combiné.
- ▶ Appuyez sur « **Café** ».
La préparation commence. La quantité d'eau préréglée pour le café coule dans la tasse.
La préparation s'arrête automatiquement. Votre GIGA est de nouveau prête à l'emploi.

Préparation de deux spécialités de café



Exemple : voici comment préparer **deux ristretti** (en utilisant le menu tournant).

Condition : l'écran d'accueil s'affiche.

- ▶ Placez deux tasses sous l'écoulement combiné.
- ▶ Tournez le Rotary Switch pour accéder au **menu tournant**.
- ▶ Balayez le visuel jusqu'à ce que « **2 x Ristretto** » s'affiche au centre.
- ▶ Appuyez sur « **2 x Ristretto** » pour lancer la préparation.
La préparation commence. La quantité d'eau préréglée pour le café coule dans les tasses. La préparation s'arrête automatiquement. Votre GIGA est de nouveau prête à l'emploi.

Préparation de spécialités de café au lait

Votre GIGA vous prépare un latte macchiato, un cappuccino, un flat white et d'autres spécialités de café au lait par simple pression d'une touche. Lors de cette opération, vous n'avez pas besoin de déplacer le verre ou la tasse.

Exemple : voici comment préparer un latte macchiato.

Condition : l'écran d'accueil s'affiche. Le lait est raccordé à l'écoulement combiné.

- ▶ Placez un verre sous l'écoulement combiné.
- ▶ Appuyez sur « **Latte macchiato** ».
« **Latte macchiato** », la quantité de lait et de mousse de lait préréglée coule dans le verre.

i Une petite pause suit, pendant laquelle le lait chaud se sépare de la mousse de lait. C'est ainsi que se forment les couches caractéristiques du latte macchiato.



La préparation du café commence. La quantité d'eau pré-régulée pour l'espresso coule dans le verre. La préparation s'arrête automatiquement. Votre GIGA est de nouveau prête à l'emploi.

- i** Le système de lait est rincé automatiquement 15 minutes après la préparation (voir Chapitre 5 « Entretien – Rinçage automatique du système de lait »). Par conséquent, placez toujours un récipient sous l'écoulement combiné après avoir préparé du lait.

Pour garantir le bon fonctionnement du système de lait dans l'écoulement combiné, vous devez obligatoirement le nettoyer **quotidiennement** (voir Chapitre 5 « Entretien – Nettoyage du système de lait »).

Caffè Barista et lungo Barista

Pour le « caffè Barista » et le « lungo Barista », la GIGA mélange le café à de l'eau chaude selon une méthode de préparation spéciale afin de créer une spécialité de café ample en bouche et particulièrement digeste. Vous pouvez modifier la quantité de cette eau ajoutée (voir Chapitre 4 « Réglages durables en mode de programmation – Modification des réglages produits »).

Les produits pour lesquels une quantité d'eau de dérivation est réglée sont identifiés par un **compteur rouge** sur l'écran d'accueil et dans le menu tournant.

- i** Votre technicien de service JURA peut régler la machine de sorte que le compteur rouge ne s'affiche pas pour ces « spécialités de café Speed ».
- i** Il est impossible de modifier pendant la préparation la quantité des produits pour lesquels une quantité d'eau de dérivation est réglée.

Café moulu

Vous avez la possibilité d'utiliser un autre café, par exemple un café décaféiné, grâce à l'entonnoir de remplissage pour café moulu.

Principes de base concernant le café moulu :

- Ne versez jamais plus de deux doses rases de café moulu.
- N'utilisez pas de café moulu trop fin. Le système pourrait se boucher et le café coulerait alors goutte à goutte.

- Si vous n'avez pas versé suffisamment de café moulu, « **Pas assez de café moulu** » s'affiche et la GIGA interrompt l'opération.
- La spécialité de café souhaitée doit être préparée dans la minute suivant le remplissage du café moulu. Sinon, la GIGA interrompt l'opération et se remet en mode prêt à l'emploi.
- La préparation de toutes les spécialités de café à partir de café moulu suit toujours le même modèle.

Exemple : voici comment préparer un café à partir de café moulu.

Condition : l'écran d'accueil s'affiche.

- ▶ Placez une tasse sous l'écoulement combiné.
- ▶ Ouvrez le couvercle de l'entonnoir de remplissage pour café moulu.
« **Versez du café moulu** »
- ▶ Versez une dose rase de café moulu dans l'entonnoir de remplissage.
- ▶ Fermez le couvercle de l'entonnoir de remplissage.
Les spécialités de café que vous pouvez préparer à partir de café moulu s'affichent.
- ▶ Appuyez sur « **Café** ».
La préparation commence. « **Café** » et la quantité s'affichent.
La quantité d'eau pré-réglée pour le café coule dans la tasse.
La préparation s'arrête automatiquement. Votre GIGA est de nouveau prête à l'emploi.



Activation de la présélection du broyeur

Vous avez la possibilité de configurer l'écran d'accueil de sorte que la présélection du broyeur (« **Grains à la carte** ») s'affiche en permanence. Avant chaque préparation, vous pouvez sélectionner quel broyeur et donc quels grains de café seront utilisés.

- i** Lorsque la présélection du broyeur est activée, il n'est plus possible de régler le broyeur pour les produits individuels en mode de programmation (dans la rubrique de programme « **Réglages produits** »).

Exemple : voici comment activer la présélection du broyeur.

Condition : l'écran d'accueil s'affiche.

- ▶ Appuyez sur « P ».
« Statut d'entretien »
- ▶ Tournez le Rotary Switch jusqu'à ce que « Réglages machine » s'affiche.
- ▶ Appuyez sur le Rotary Switch.
« Réglages machine »
- ▶ Appuyez sur le Rotary Switch.
« Extinction après »
- ▶ Tournez le Rotary Switch jusqu'à ce que « Grains à la carte » s'affiche.
- ▶ Appuyez sur le Rotary Switch.
« Grains à la carte »
- ▶ Avec le doigt, déplacez le curseur sur « 1 ».
- ▶ Appuyez sur « Enregistrer ».
« Enregistré » apparaît brièvement sur le visuel.
« Grains à la carte »
- ▶ Appuyez plusieurs fois sur « Retour » jusqu'à ce que l'écran d'accueil s'affiche de nouveau.

Préparation d'une spécialité de café avec présélection du broyeur



Exemple : voici comment préparer un espresso avec des grains provenant du **broyeur gauche**.

Condition : l'écran d'accueil s'affiche. Le mode « grains à la carte » est activé.

- ▶ Placez une tasse sous l'écoulement combiné.
- ▶ Appuyez plusieurs fois sur la touche « + » du côté gauche jusqu'à ce que la valeur « 100 % » soit réglée.

i La présélection du broyeur reste active jusqu'à ce que vous décidiez de modifier le réglage, même si la GIGA a été éteinte entre-temps.

- ▶ Appuyez sur « Espresso ».
La préparation commence. La quantité d'eau préréglée pour l'espresso coule dans la tasse.
La préparation s'arrête automatiquement. Votre GIGA est de nouveau prête à l'emploi.

Eau chaude

La GIGA vous permet de préparer différents types d'eau chaude :

- « Eau chaude »
- « Eau pour thé vert »
- « Eau pour thé noir »

⚠ ATTENTION

Risque de brûlure par projection d'eau chaude.

- ▶ Evitez le contact direct avec la peau.



Exemple : voici comment préparer de l'eau pour un **thé noir**.

Condition : l'écran d'accueil s'affiche.

- ▶ Placez une tasse sous l'écoulement d'eau chaude.
 - ▶ Tournez le Rotary Switch pour accéder au menu tournant.
 - ▶ Balayez le visuel avec le doigt jusqu'à ce que « Eau pour thé noir » se place au centre.
 - ▶ Appuyez sur « Eau pour thé noir ».
- « Eau pour thé noir », la quantité d'eau pré réglée coule dans la tasse.

La préparation s'arrête automatiquement. Votre GIGA est de nouveau prête à l'emploi.

3 Fonctionnement quotidien

Remplissage du réservoir d'eau

L'entretien quotidien de la machine et l'hygiène avec le lait, le café et l'eau sont essentiels pour garantir un résultat toujours parfait dans la tasse. C'est pourquoi vous devez changer l'eau **quotidien**nement.

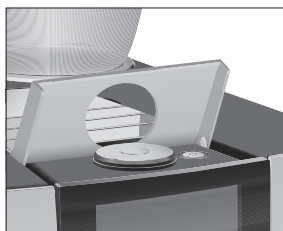
ATTENTION


Le lait, l'eau minérale gazeuse ou d'autres liquides peuvent endommager le réservoir d'eau ou la machine.

- ▶ Remplissez le réservoir d'eau uniquement avec de l'eau froide du robinet.
- ▶ Ouvrez le couvercle du réservoir d'eau.
- ▶ Retirez le réservoir d'eau et rincez-le à l'eau froide.
- ▶ Remplissez le réservoir d'eau avec de l'eau fraîche et remettez-le en place.
- ▶ Fermez le couvercle du réservoir d'eau.

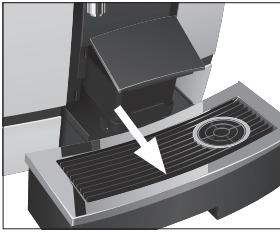


Allumage de la machine



- ▶ Placez un récipient sous l'écoulement combiné.
- ▶ Ouvrez le cache de la touche Marche/Arrêt.
- ▶ Appuyez sur la touche Marche/Arrêt  pour allumer la GIGA.
 - « Bienvenue chez JURA ».
 - « Chauffage machine ».
 - « Rinçage machine », le rinçage du système commence. Le rinçage s'arrête automatiquement. Votre GIGA est prête à l'emploi.

Entretien quotidien



Pour pouvoir profiter longtemps de votre GIGA et garantir en permanence une qualité de café optimale, vous devez l'entretenir quotidiennement.

- ▶ Sortez le bac d'égouttage.
 - ▶ Videz le récipient à marc de café et le bac d'égouttage. Rincez-les tous deux à l'eau chaude.
- i** Videz toujours le récipient à marc de café lorsque la machine est **allumée**. C'est la seule façon de réinitialiser le compteur de marc.
- i** L'insert pour le bac d'égouttage, le bac d'égouttage et le récipient à marc de café peuvent passer au lave-vaisselle.
- ▶ Remettez le récipient à marc de café et le bac d'égouttage en place.
 - ▶ Rincez le réservoir d'eau à l'eau claire.
 - ▶ Nettoyez le système de lait dans l'écoulement combiné (voir Chapitre 5 « Entretien – Nettoyage du système de lait »).
 - ▶ Retirez le tuyau de lait et rincez-le soigneusement sous l'eau courante.
 - ▶ Démontez et rincez l'écoulement combiné (voir Chapitre 5 « Entretien – Démontage et rinçage de l'écoulement combiné »).
 - ▶ Essuyez la surface de la machine avec un chiffon doux (par exemple en microfibre), propre et humide.
- i** Pour nettoyer le visuel, vous pouvez le verrouiller sous « **Statut d'entretien** » / « **Verrouiller écran** ».

Vous trouverez également des informations concernant l'entretien de votre GIGA en mode de programmation sous « **Statut d'entretien** » / « **Informations concernant l'entretien** ».

Entretien régulier

Effectuez les actions d'entretien suivantes **régulièrement** ou **en fonction des besoins** :

- Pour des raisons d'hygiène, nous vous recommandons de remplacer régulièrement (tous les 3 mois environ) le tuyau de lait et l'écoulement de lait interchangeable. Les accessoires de rechange sont disponibles auprès de votre revendeur agréé.

- Nettoyez les parois intérieures du réservoir d'eau, avec une brosse par exemple. Vous trouverez d'autres informations relatives au réservoir d'eau dans ce mode d'emploi (voir Chapitre 5 « Entretien – Détartrage du réservoir d'eau »).
- Des résidus de lait et de café peuvent se déposer sur et sous la plate-forme pour tasses. Dans ce cas, nettoyez la plate-forme pour tasses.

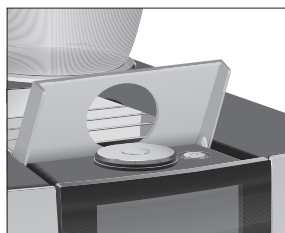
Extinction de la machine


Si une spécialité de café a été préparée, le système se rince automatiquement quand vous éteignez votre GIGA.

- i** Si vous avez préparé du lait, la machine vous demande également de nettoyer le système de lait. Dans ce cas, suivez les indications du visuel.

Condition : l'écran d'accueil s'affiche.

- ▶ Placez un récipient sous l'écoulement combiné.



- ▶ Ouvrez le cache de la touche Marche/Arrêt.
- ▶ Appuyez sur la touche Marche/Arrêt .
- « Rinçage machine », le rinçage du système commence. L'opération s'arrête automatiquement. Votre GIGA est éteinte.

4 Réglages durables en mode de programmation

Appuyez sur « P » pour accéder au mode de programmation. Balayez le visuel avec le doigt ou tournez le Rotary Switch pour naviguer dans les rubriques de programme et enregistrez durablement les réglages souhaités. Vous pouvez effectuer les réglages suivants :

Rubrique de programme	Sous-rubrique	Explication
« Statut d'entretien » (« 1/4 »)	« Nettoyage », « Remplacer filtre » (en cas d'utilisation d'un filtre seulement), « Détartrage », « Nettoyage du système de lait », « Rinçage », « Verrouiller écran », « Informations concernant l'entretien »	► Lancez ici le programme d'entretien demandé.
« Réglages machine » (« 2/4 »)	« Extinction après »	► Réglez au bout de combien de temps la GIGA doit s'éteindre automatiquement.
	« Heure », « Date »	► Réglez l'heure et la date pour pouvoir utiliser la fonction minuterie de votre GIGA.
	« Minuterie »	► Définissez une heure d'allumage et une heure d'extinction pour chaque jour.
	« Grains à la carte »	► Activez la présélection du broyeur.
	« Finesse de mouture »	► Adaptez la finesse de mouture des deux broyeurs aux grains de café utilisés.
	« Economie d'énergie »	► Activez le mode d'économie d'énergie.
	« Verrouiller/Déverrouiller »	► Verrouillez différentes fonctions de la machine.
	« Configuration standard »	► Rétablissez la configuration standard de la machine.
	« Unités »	► Sélectionnez l'unité de quantité d'eau et le format de l'heure.
« Visuel »	► Modifiez la luminosité du visuel.	

Rubrique de programme	Sous-rubrique	Explication
	« Dureté de l'eau »	► Réglez la dureté de l'eau utilisée.
	« Langue »	► Sélectionnez votre langue.
	« Connecter l'appareil accessoire », « Déconnecter les appareils accessoires » (Ne s'affiche que lorsque le JURA Smart Connect est utilisé.)	► Connectez votre GIGA par radio à un appareil accessoire JURA ou coupez la connexion.
	« Vidanger le système »	► Vidangez le système pour le protéger du gel pendant le transport.
	« Version »	Version du logiciel
« Réglages produits » (« 3/4 »)		► Sélectionnez vos réglages pour les spécialités de café ainsi que pour l'eau chaude.
« Informa- tions » (« 4/4 »)	« Compteur de préparations », « Compteur quotidien », « Compteur d'entretien »	► Obtenez une vue d'ensemble de tous les produits préparés et consultez le nombre de programmes d'entretien effectués.

Réglages produits

Appuyez sur un produit pendant **2 secondes environ** pour accéder à la vue d'ensemble des possibilités de réglage correspondantes :

- « Réglages produits » : effectuez des réglages personnels comme l'intensité du café, la quantité d'eau, etc.
- « Nom du produit » : modifiez le nom du produit.
- « Effacer » : supprimez le produit de l'écran d'accueil.
- « Remplacer le produit » : remplacez les produits figurant sur l'écran d'accueil par vos favoris.
- « Copier le produit » : copiez un produit de votre choix, par exemple pour créer une variante avec un nouveau nom de produit et des réglages personnels.
- « Dupliquer le produit » (pas pour les produits à base de lait ou d'eau chaude) : créez un double produit de la spécialité souhaitée.

Modification des réglages produits Vous pouvez effectuer les réglages suivants de manière durable pour toutes les spécialités de café, ainsi que pour le lait et l'eau chaude :

Produit	Intensité du café	Quantité	Autres réglages
Ristretto, Espresso, Café, Café spécial, Caffè Barista, Lungo Barista	10 niveaux	Eau : 15 ml – 290 ml Eau de dérivation : 0 ml – 580 ml	Température (basse, normale, élevée), broyeur gauche et/ou droit (en %), nom du produit, supprimer/remplacer/ copier/dupliquer le produit
Espresso doppio	10 niveaux	Eau : 15 ml – 290 ml (2 courses) Eau de dérivation : 0 ml – 580 ml	Température (basse, normale, élevée), broyeur gauche et/ou droit (en %), nom du produit, supprimer/remplacer/ copier le produit
Petit pot de café	10 niveaux	Eau : 15 ml – 290 ml Eau de dérivation : 0 ml – 580 ml	Nombre de courses (1–5), température (basse, normale, élevée), broyeur gauche et/ou droit (en %), nom du produit, supprimer/remplacer/copier le produit
Doubles produits	–	Les quantités réglées pour le produit individuel sont doublées.	Température (comme pour le produit individuel), broyeur gauche et/ou droit (en %), nom du produit, supprimer le produit
Cappuccino, Latte macchiato, Espresso macchiato, Flat white, Café au lait	10 niveaux	Eau : 15 ml – 290 ml Eau de dérivation : 0 ml – 580 ml Mousse de lait : 0 s – 120 s Lait : 0 s – 120 s Pause : 0 s – 60 s	Température du lait et de la mousse de lait, température (basse, normale, élevée), broyeur gauche et/ou droit (en %), nom du produit, supprimer/ remplacer/copier/dupliquer le produit
Portion de mousse de lait, Portion de lait	–	Mousse de lait : 0 s – 120 s Lait : 0 s – 120 s	Température du lait et de la mousse de lait, nom du produit, supprimer/ remplacer/copier/dupliquer le produit
Eau chaude, Eau pour thé vert, Eau pour thé noir	–	Eau : 25 ml – 450 ml	Température (basse, normale, élevée), nom du produit, supprimer/remplacer/ copier le produit

Les réglages durables en mode de programmation suivent toujours le même modèle.

Exemple : voici comment modifier l'intensité du café pour un espresso.

Condition : l'écran d'accueil s'affiche.

- ▶ Appuyez sur « Espresso » pendant **2 secondes environ** jusqu'à ce que la vue d'ensemble des réglages possibles s'affiche.
- ▶ Appuyez sur « Réglages produits ».
« Espresso »
- ▶ Balayez le visuel jusqu'à ce que « Intensité du café » s'affiche au centre.
- ▶ Déplacez votre doigt vers la gauche ou vers la droite pour modifier le réglage de l'intensité du café.
- ▶ Appuyez sur « Enregistrer ».
« Enregistré » apparaît brièvement sur le visuel.
- ▶ Appuyez sur « Retour » pour revenir à l'écran d'accueil.

Réglage de la finesse de mouture

Dans la rubrique de programme « Réglages produits » / « Finesse de mouture », vous pouvez adapter séparément les deux broyeurs au degré de torréfaction de votre café.

Vous reconnaîtrez le bon réglage de la finesse de mouture au fait que le café coule de l'écoulement combiné de manière régulière. En outre, une délicieuse crème épaisse se forme.

Exemple : voici comment modifier la finesse de mouture du broyeur droit.

Condition : l'écran d'accueil s'affiche.

- ▶ Appuyez sur « P ».
« Statut d'entretien »
- ▶ Tournez le Rotary Switch jusqu'à ce que « Réglages machine » s'affiche.
- ▶ Appuyez sur le Rotary Switch.
« Réglages machine »
- ▶ Appuyez sur le Rotary Switch.
« Extinction après »

- ▶ Tournez le Rotary Switch jusqu'à ce que « Finesse de mouture » s'affiche.
- ▶ Appuyez sur le Rotary Switch.
« Broyeur gauche »
- ▶ Appuyez sur « Enregistrer ».
« Broyeur droit »
- ▶ Tournez le Rotary Switch pour modifier le réglage.
- ▶ Appuyez sur « Enregistrer ».
« Enregistré » apparaît brièvement sur le visuel.
« Finesse de mouture »
- ▶ Appuyez plusieurs fois sur « Retour » jusqu'à ce que l'écran d'accueil s'affiche de nouveau.

Extinction automatique

L'extinction automatique de votre GIGA vous permet d'économiser de l'énergie. Lorsque cette fonction est activée, votre GIGA s'éteint automatiquement après la dernière opération dès que le temps programmé s'est écoulé.

Vous pouvez régler l'extinction automatique sur 15 minutes, 30 minutes ou de 1 à 15 heures.

Condition : l'écran d'accueil s'affiche.

- ▶ Appuyez sur « P ».
« Statut d'entretien »
- ▶ Tournez le Rotary Switch jusqu'à ce que « Réglages machine » s'affiche.
- ▶ Appuyez sur le Rotary Switch.
« Réglages machine »
- ▶ Appuyez sur le Rotary Switch.
« Extinction après »
- ▶ Déplacez votre doigt vers la gauche ou vers la droite pour modifier le délai de mise hors circuit.
- ▶ Appuyez sur « Enregistrer ».
« Enregistré » apparaît brièvement sur le visuel.
« Extinction après »
- ▶ Appuyez plusieurs fois sur « Retour » jusqu'à ce que l'écran d'accueil s'affiche de nouveau.

Heure et date

Vous avez déjà réglé l'heure et la date lors de la première mise en service. Vous pouvez modifier ce réglage en mode de programmation :

- « Réglages machine » / « Heure »
- « Réglages machine » / « Date »

i Pour le format de l'heure, vous pouvez sélectionner « 24 h » ou « AM / PM » (voir Chapitre 4 « Réglages durables en mode de programmation – Unité de quantité d'eau / format de l'heure »).

Exemple : voici comment modifier l'heure.

Condition : l'écran d'accueil s'affiche.

- ▶ Appuyez sur « P ».
« Statut d'entretien »
- ▶ Tournez le Rotary Switch jusqu'à ce que « Réglages machine » s'affiche.
- ▶ Appuyez sur le Rotary Switch.
« Réglages machine »
- ▶ Appuyez sur le Rotary Switch.
« Extinction après »
- ▶ Tournez le Rotary Switch jusqu'à ce que « Heure » s'affiche.
- ▶ Appuyez sur le Rotary Switch.
« Heure »
- ▶ Saisissez l'heure actuelle.
- ▶ Appuyez sur « Enregistrer ».
« Enregistré » apparaît brièvement sur le visuel.
« Heure »
- ▶ Appuyez plusieurs fois sur « Retour » jusqu'à ce que l'écran d'accueil s'affiche de nouveau.

Minuterie

Dans la rubrique de programme « Réglages machine » / « Minuterie », vous pouvez régler une heure d'allumage et d'extinction pour chaque jour.

i Pour le format de l'heure, vous pouvez sélectionner « 24 h » ou « AM / PM » (voir Chapitre 4 « Réglages durables en mode de programmation – Unité de quantité d'eau / format de l'heure »).

Exemple : voici comment régler votre GIGA pour qu'elle s'allume à l'heure de votre choix le **lundi**.

Condition : l'écran d'accueil s'affiche.

- ▶ Appuyez sur « P ».
« Statut d'entretien »
- ▶ Tournez le Rotary Switch jusqu'à ce que « Réglages machine » s'affiche.
- ▶ Appuyez sur le Rotary Switch.
« Réglages machine »
- ▶ Appuyez sur le Rotary Switch.
« Extinction après »
- ▶ Tournez le Rotary Switch jusqu'à ce que « Minuterie » s'affiche.
- ▶ Appuyez sur le Rotary Switch.
« Minuterie »
- ▶ Appuyez sur « Lundi ».
« Allumage de la machine »
- ▶ Saisissez l'heure d'allumage souhaitée.
- ▶ Appuyez sur « Enregistrer ».
« Extinction de la machine »
- ▶ Appuyez plusieurs fois sur « Retour » jusqu'à ce que l'écran d'accueil s'affiche de nouveau.

Réglage de la dureté de l'eau

Plus l'eau est dure, plus il faut détartrer régulièrement la GIGA. C'est pourquoi il est important de régler correctement la dureté de l'eau.

La dureté de l'eau a déjà été réglée lors de la première mise en service. Vous pouvez modifier ce réglage à tout moment.

La dureté de l'eau peut être réglée en continu de 1 °dH à 30 °dH.

Condition : l'écran d'accueil s'affiche.

- ▶ Appuyez sur « P ».
« Statut d'entretien »
- ▶ Tournez le Rotary Switch jusqu'à ce que « Réglages machine » s'affiche.
- ▶ Appuyez sur le Rotary Switch.
« Réglages machine »
- ▶ Appuyez sur le Rotary Switch.
« Extinction après »

- ▶ Balayez le visuel jusqu'à ce que « **Dureté de l'eau** » s'affiche au centre.
- ▶ Appuyez sur « **Dureté de l'eau** »,
« **Dureté de l'eau** »
- ▶ Déplacez votre doigt vers la gauche ou vers la droite pour modifier le réglage.
- ▶ Appuyez sur « **Enregistrer** »,
« **Enregistré** » apparaît brièvement sur le visuel.
« **Dureté de l'eau** »
- ▶ Appuyez plusieurs fois sur « **Retour** » jusqu'à ce que l'écran d'accueil s'affiche de nouveau.

Unité de quantité d'eau / format de l'heure

Vous pouvez modifier l'unité de quantité d'eau et le format de l'heure en mode de programmation (« **Réglages machine** » / « **Unités** ») :

- « **Régler l'unité de mesure** » (« **ml** » / « **oz** »)
- « **Configurer le format de l'heure** » (« **24 h** » / « **AM / PM** »)

Exemple : voici comment modifier l'unité de quantité d'eau de « **ml** » à « **oz** ».

Condition : l'écran d'accueil s'affiche.

- ▶ Appuyez sur « **P** »,
« **Statut d'entretien** »
- ▶ Tournez le Rotary Switch jusqu'à ce que « **Réglages machine** » s'affiche.
- ▶ Appuyez sur le Rotary Switch.
« **Réglages machine** »
- ▶ Appuyez sur le Rotary Switch.
« **Extinction après** »
- ▶ Balayez le visuel jusqu'à ce que « **Unités** » s'affiche au centre.
- ▶ Appuyez sur « **Unités** »,
« **Unités** »
- ▶ Déplacez votre doigt vers la gauche ou vers la droite pour modifier le réglage sur « **oz** ».
- ▶ Appuyez sur « **Enregistrer** »,
« **Enregistré** » apparaît brièvement sur le visuel.
« **Unités** »
- ▶ Appuyez plusieurs fois sur « **Retour** » jusqu'à ce que l'écran d'accueil s'affiche de nouveau.

Mode d'économie d'énergie

Dans la rubrique de programme « Réglages machine » / « Economie d'énergie », vous pouvez définir un mode d'économie d'énergie :

- « 1 »
 - ▀ Peu après la dernière préparation, la GIGA cesse de chauffer. Au bout de 5 minutes environ, le symbole « ESM » (E.S.M.®, Energy Save Mode) s'affiche sur le visuel.
 - ▀ Avant de préparer une spécialité de café, une spécialité de café au lait ou de l'eau chaude, la machine doit chauffer.
- « 0 »
 - ▀ Toutes les spécialités de café, les spécialités de café au lait ainsi que de l'eau chaude peuvent être préparées sans temps d'attente.

Exemple : voici comment désactiver le mode d'économie d'énergie.

Condition : l'écran d'accueil s'affiche.

- Appuyez sur « P ».
 - « Statut d'entretien »
- Tournez le Rotary Switch jusqu'à ce que « Réglages machine » s'affiche.
- Appuyez sur le Rotary Switch.
 - « Réglages machine »
- Appuyez sur le Rotary Switch.
 - « Extinction après »
- Balayez le visuel jusqu'à ce que « Economie d'énergie » s'affiche au centre.
- Appuyez sur « Economie d'énergie ».
 - « Economie d'énergie »
- Avec le doigt, déplacez le curseur sur « 0 ».
- Appuyez sur « Enregistrer ».
 - « Enregistré » apparaît brièvement sur le visuel.
 - « Economie d'énergie »
- Appuyez plusieurs fois sur « Retour » jusqu'à ce que l'écran d'accueil s'affiche de nouveau.

Verrouillage et déverrouillage de fonctions

Dans la rubrique de programme « Réglages machine » / « Verrouiller/ Déverrouiller », vous pouvez verrouiller et déverrouiller les fonctions suivantes :

- « Réglages uniques » : il est possible d'effectuer des réglages uniques (p. ex. l'intensité du café ou la quantité d'eau) **pendant la préparation.**
- « Mode expert » : l'accès aux réglages produits est possible en appuyant environ 2 secondes sur un produit.
- « Rotary Selection » : le **menu tournant** avec d'autres produits peut être lancé en tournant le Rotary Switch.
- « Alertes » : des messages tels que « Nettoyer appareil » ou « Nettoyer le système de lait » s'affichent sur l'écran d'accueil.

Exemple : voici comment rendre **tout réglage unique impossible** pendant la préparation.

Condition : l'écran d'accueil s'affiche.

- ▶ Appuyez sur « P ».
« Statut d'entretien »
- ▶ Tournez le Rotary Switch jusqu'à ce que « Réglages machine » s'affiche.
- ▶ Appuyez sur le Rotary Switch.
« Réglages machine »
- ▶ Appuyez sur le Rotary Switch.
« Extinction après »
- ▶ Tournez le Rotary Switch jusqu'à ce que « Verrouiller/Déverrouiller » s'affiche.
- ▶ Appuyez sur le Rotary Switch.
« Verrouiller/Déverrouiller »
- ▶ Appuyez sur « Réglages uniques ».
« Réglages uniques »
- ▶ Avec le doigt, déplacez le curseur pour fermer le cadenas.
- ▶ Appuyez sur « Enregistrer ».
« Enregistré » apparaît brièvement sur le visuel.
« Verrouiller/Déverrouiller »
- ▶ Appuyez plusieurs fois sur « Retour » jusqu'à ce que l'écran d'accueil s'affiche de nouveau.

Langue

Dans cette rubrique de programme, vous pouvez régler la langue de votre GIGA.

Exemple : voici comment modifier la langue de « Français » à « English ».

Condition : l'écran d'accueil s'affiche.

- ▶ Appuyez sur « P ».
« Statut d'entretien »
- ▶ Tournez le Rotary Switch jusqu'à ce que « Réglages machine » s'affiche.
- ▶ Appuyez sur le Rotary Switch.
« Réglages machine »
- ▶ Appuyez sur le Rotary Switch.
« Extinction après »
- ▶ Balayez le visuel jusqu'à ce que « Langue » s'affiche au centre.
- ▶ Appuyez sur « Langue ».
« Langue »
- ▶ Balayez le visuel jusqu'à ce que la langue souhaitée, par exemple « English », s'affiche au centre.
- ▶ Appuyez sur « Enregistrer ».
« Saved » apparaît brièvement sur le visuel.
« Choose language »
- ▶ Appuyez plusieurs fois sur « Back » jusqu'à ce que l'écran d'accueil s'affiche de nouveau.

Luminosité du visuel

Vous pouvez régler la luminosité du visuel (pourcentage) dans la rubrique de programme « Réglages machine » / « Visuel ».

Condition : l'écran d'accueil s'affiche.

- ▶ Appuyez sur « P ».
« Statut d'entretien »
- ▶ Tournez le Rotary Switch jusqu'à ce que « Réglages machine » s'affiche.
- ▶ Appuyez sur le Rotary Switch.
« Réglages machine »
- ▶ Appuyez sur le Rotary Switch.
« Extinction après »
- ▶ Balayez le visuel jusqu'à ce que « Visuel » s'affiche au centre.

- ▶ Appuyez sur « Visuel ».
« Visuel »
- ▶ Déplacez votre doigt vers la gauche ou vers la droite pour modifier le réglage.
- ▶ Appuyez sur « Enregistrer ».
« Enregistré » apparaît brièvement sur le visuel.
« Visuel »
- ▶ Appuyez plusieurs fois sur « Retour » jusqu'à ce que l'écran d'accueil s'affiche de nouveau.

Rétablissement de la configuration standard

Vous pouvez rétablir la configuration standard de la machine dans la rubrique de programme « Réglages machine » / « Configuration standard » : la configuration standard de **tous les réglages client** (sauf « Dureté de l'eau ») est rétablie. Ensuite, votre GIGA s'éteint.

Condition : l'écran d'accueil s'affiche.

- ▶ Appuyez sur « P ».
« Statut d'entretien »
- ▶ Tournez le Rotary Switch jusqu'à ce que « Réglages machine » s'affiche.
- ▶ Appuyez sur le Rotary Switch.
« Réglages machine »
- ▶ Appuyez sur le Rotary Switch.
« Extinction après »
- ▶ Balayez le visuel jusqu'à ce que « Configuration standard » s'affiche au centre.
- ▶ Appuyez sur « Configuration standard ».
« Configuration standard » / « Souhaitez-vous réinitialiser la machine ? »
- ▶ Appuyez sur « Oui ».
« Enregistré » apparaît brièvement sur le visuel.
Votre GIGA est éteinte.

Consultation d'informations

Dans la rubrique de programme « Informations », vous pouvez consulter les informations suivantes :

- « **Compteur de préparations** » : nombre de spécialités de café et de portions d'eau chaude préparées
- « **Compteur quotidien** » : nombre de spécialités de café et de portions d'eau chaude préparées. Ce compteur peut être réinitialisé.
- « **Compteur d'entretien** » : nombre de programmes d'entretien effectués (nettoyage, détartrage, etc.)

Exemple : voici comment consulter le nombre de spécialités de café préparées.

Condition : l'écran d'accueil s'affiche.

- ▶ Appuyez sur « **P** ».
« **Statut d'entretien** »
- ▶ Tournez le Rotary Switch jusqu'à ce que « **Informations** » s'affiche.
- ▶ Appuyez sur le Rotary Switch.
« **Compteur de préparations** »
- ▶ Appuyez sur « **1/2** » ou tournez le Rotary Switch pour afficher le nombre d'autres produits.
- ▶ Appuyez plusieurs fois sur « **Retour** » jusqu'à ce que l'écran d'accueil s'affiche de nouveau.

5 Entretien

Votre GIGA dispose des programmes d'entretien intégrés suivants :

- Rinçage de la machine (« Rinçage »)
- Rinçage du système de lait dans l'écoulement combiné
- Nettoyage du système de lait dans l'écoulement combiné (« Nettoyage du système de lait »)
- Remplacement du filtre (« Remplacer filtre ») (seulement lorsque le filtre est activé)
- Nettoyage de la machine (« Nettoyage »)
- Détartrage de la machine (« Détartrage »)

- i** Effectuez le programme d'entretien correspondant dès que la machine vous le demande.
- i** Pour des raisons d'hygiène, nettoyez **quotidiennement** le système de lait si vous avez préparé du lait.

Rinçage de la machine



Vous pouvez lancer le cycle de rinçage manuellement à tout moment.

Condition : l'écran d'accueil s'affiche.

- ▶ Placez un récipient sous l'écoulement combiné.
 - ▶ Appuyez sur « P ».
« Statut d'entretien »
 - ▶ Appuyez sur « Statut d'entretien ».
« Nettoyage »
 - ▶ Balayez le visuel jusqu'à ce que « Rinçage » s'affiche au centre.
 - ▶ Appuyez sur « Rinçage » pour lancer le cycle de rinçage.
« Rinçage machine », « Rinçage du système de lait », de l'eau coule de l'écoulement combiné.
- Le rinçage s'arrête automatiquement. Votre GIGA est de nouveau prête à l'emploi.

Rinçage automatique du système de lait

Le système de lait est **automatiquement** rincé **15 minutes** après chaque préparation de lait. Par conséquent, placez toujours un récipient sous l'écoulement combiné après avoir préparé du lait.

Nettoyage du système de lait

Pour garantir le bon fonctionnement du système de lait dans l'écoulement combiné, vous devez obligatoirement le nettoyer **quotidiennement** si vous avez préparé du lait.

ATTENTION

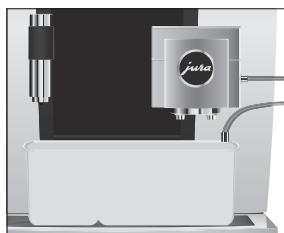
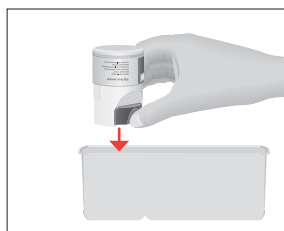
L'utilisation de détergents inadéquats peut entraîner une détérioration de la machine et la présence de résidus dans l'eau.

- ▶ Utilisez exclusivement les produits d'entretien JURA d'origine.

- i** Le détergent pour système de lait JURA est disponible chez votre revendeur.
- i** Pour le nettoyage du système de lait, utilisez le récipient fourni.

Condition : l'écran d'accueil s'affiche. « Nettoyer le système de lait » est affiché sur le visuel.

- ▶ Appuyez sur « Nettoyer le système de lait ».
- ▶ Appuyez de nouveau sur « Nettoyer le système de lait ».
- ▶ Appuyez sur « Démarrage ».
- ▶ Appuyez de nouveau sur « Démarrage ».
- « Détergent syst. lait » / « Connecter le tuyau à lait »
- ▶ Retirez le tuyau de lait du récipient à lait.
- ▶ Versez une dose de détergent pour système de lait dans le compartiment **arrière** du récipient.



- ▶ Placez le récipient sous l'écoulement combiné et reliez le tuyau de lait au récipient.

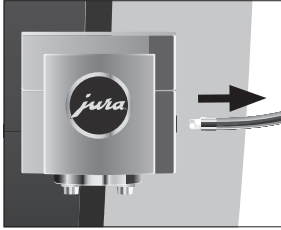
- i** Pour relier correctement le tuyau de lait au récipient, le tuyau de lait doit être équipé d'un raccord.

- ▶ Appuyez sur « Suite ».
- « Nettoyage du système de lait », le nettoyage de l'écoulement combiné et du tuyau de lait commence.
- L'opération s'arrête automatiquement. Votre GIGA est de nouveau prête à l'emploi.

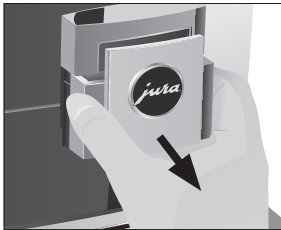
Démontage et rinçage de l'écoulement combiné

Pour garantir le bon fonctionnement de l'écoulement combiné et pour des raisons d'hygiène, vous devez obligatoirement le démonter et le rincer **quotidiennement** si vous avez préparé du lait.

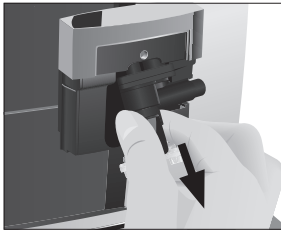
- ▶ Retirez le tuyau de lait et rincez-le soigneusement sous l'eau courante.



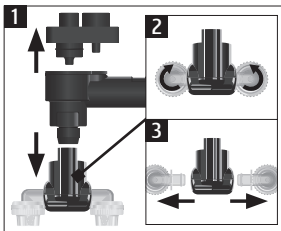
- ▶ Retirez le couvercle de l'écoulement combiné par l'avant.



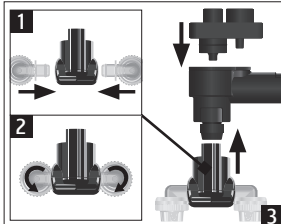
- ▶ Retirez le système de lait de l'écoulement combiné.

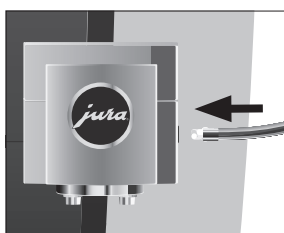


- ▶ Désassemblez le système de lait.
- ▶ Rincez toutes les pièces sous l'eau courante. En présence de résidus de lait très secs, placez d'abord les pièces constitutives dans une solution contenant 250 ml d'eau chaude et un dose de détergent pour système de lait JURA. Rincez ensuite soigneusement les pièces constitutives.



- ▶ Réassemblez le système de lait.





► Réinsérez les pièces constitutives réassemblées dans l'écoulement combiné et enfoncez-les fermement.

► Remplacez le couvercle de l'écoulement combiné.

► Raccordez le tuyau de lait à l'écoulement combiné.

Mise en place/ remplacement du filtre

Vous n'avez plus besoin de détartrer votre GIGA si vous utilisez la cartouche filtrante CLARIS Pro Smart.

- i** Dès que la cartouche filtrante est épuisée (selon la dureté de l'eau réglée), la GIGA demande le remplacement du filtre.
- i** Les cartouches filtrantes CLARIS Pro Smart sont disponibles chez votre revendeur.

Condition : l'écran d'accueil s'affiche. « **Remplac. du filtre** » est affiché sur le visuel (si vous utilisez déjà un filtre).

- Retirez le réservoir d'eau et videz-le.
- Ouvrez le porte-filtre et retirez l'**ancienne** cartouche filtrante CLARIS Pro Smart.



- ▶ Enfoncez une **nouvelle** cartouche filtrante CLARIS Pro Smart dans le réservoir d'eau en exerçant une légère pression.
- ▶ Fermez le porte-filtre. Il s'enclenche avec un clic audible.
- ▶ Remplissez le réservoir d'eau avec de l'eau fraîche et remettez-le en place.

i La machine détecte automatiquement que vous venez de mettre en place/remplacer la cartouche filtrante.

« Mode filtre » / « Enregistré »

« Rinçage du filtre », le filtre est rincé. L'eau coule directement dans le bac d'égouttage.

« Vide le bac d'égouttage »

- ▶ Vide le bac d'égouttage et le récipient à marc de café, puis remettez-les en place.

L'écran d'accueil s'affiche. Votre GIGA est de nouveau prête à l'emploi.

Nettoyage de la machine

Après 180 préparations ou 80 rinçages à l'allumage, la GIGA demande un nettoyage.

ATTENTION

L'utilisation de détergents inadéquats peut entraîner une détérioration de la machine et la présence de résidus dans l'eau.

- ▶ Utilisez exclusivement les produits d'entretien JURA d'origine.

i Le programme de nettoyage dure environ 20 minutes.

i N'interrompez pas le programme de nettoyage. Cela compromettrait la qualité.

i Les pastilles de nettoyage JURA sont disponibles chez votre revendeur agréé.

Condition : l'écran d'accueil s'affiche. « Nettoyer appareil » est affiché sur le visuel.

- ▶ Appuyez sur « Nettoyer appareil ».

« Nettoyage »

- ▶ Appuyez sur « Nettoyage ».

- ▶ Appuyez sur « Démarrage ».

- ▶ Appuyez de nouveau sur « Démarrage ».

« Vider récipient marc de café »



- ▶ Videz le bac d'égouttage et le récipient à marc de café, puis remettez-les en place.

« Presser Rotary Switch »

- ▶ Placez un récipient sous l'écoulement combiné.
 - ▶ Appuyez sur le Rotary Switch.
- « Nettoyage machine », de l'eau coule de l'écoulement combiné.

L'opération s'interrompt, « Insérez une pastille détergente ».

- ▶ Ouvrez le couvercle de l'entonnoir de remplissage pour café moulu.

- ▶ Ajoutez une pastille de nettoyage JURA dans l'entonnoir de remplissage.

- ▶ Fermez le couvercle de l'entonnoir de remplissage.

« Presser Rotary Switch »

- ▶ Appuyez sur le Rotary Switch.
- « Nettoyage machine », de l'eau coule plusieurs fois de l'écoulement combiné.

L'opération s'arrête automatiquement.

« Vider récipient marc de café »

- ▶ Videz le bac d'égouttage et le récipient à marc de café, puis remettez-les en place.

Le nettoyage est terminé. L'écran d'accueil s'affiche.

Détartrage de la machine

La GIGA s'entartre au fil de son utilisation et demande automatiquement un détartrage. Le degré d'entartrage dépend de la dureté de votre eau.

- i** Si vous utilisez une cartouche filtrante CLARIS Pro Smart, aucune demande de détartrage n'apparaît.

⚠ ATTENTION

Le détartrant peut provoquer des irritations en cas de contact avec la peau et les yeux.

- ▶ Evitez le contact direct avec la peau et les yeux.
- ▶ Rincez le détartrant à l'eau claire. En cas de contact avec les yeux, consultez un médecin.

ATTENTION L'utilisation de détartrants inadéquats peut entraîner une détérioration de la machine et la présence de résidus dans l'eau.

- ▶ Utilisez exclusivement les produits d'entretien JURA d'origine.

ATTENTION L'interruption du programme de détartrage peut entraîner une détérioration de la machine.

- ▶ Effectuez le détartrage jusqu'à la fin du programme.

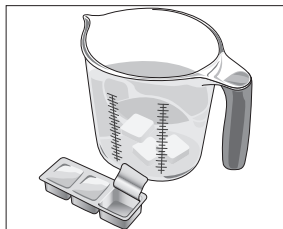
ATTENTION Le contact avec le détartrant peut entraîner une détérioration des surfaces fragiles (marbre par exemple).

- ▶ Éliminez immédiatement les projections.

-
- i** Le programme de détartrage dure environ 45 minutes.
 - i** Les tablettes de détartrage JURA sont disponibles chez votre revendeur agréé.

Condition : l'écran d'accueil s'affiche. « **Detartre appareil** » est affiché sur le visuel.

- ▶ Appuyez sur « **Detartre appareil** ».
« **Détartrage** »
- ▶ Appuyez sur « **Détartrage** ».
- ▶ Appuyez sur « **Démarrage** ».
- ▶ Appuyez de nouveau sur « **Démarrage** ».
« **Videz le bac d'égouttage** »
- ▶ Videz le bac d'égouttage et le récipient à marc de café, puis remettez-les en place.
« **Détartrant dans réservoir d'eau** »
- ▶ Retirez le réservoir d'eau et videz-le.
- ▶ Dissolvez entièrement 4 tablettes de détartrage JURA dans un récipient contenant 800 ml d'eau. Cela peut prendre quelques minutes.
- ▶ Remplissez le réservoir d'eau **vide** avec la solution obtenue et remettez-le en place.
« **Presser Rotary Switch** »





► Placez un récipient sous l'écoulement combiné et un autre sous l'écoulement d'eau chaude.

► Appuyez sur le Rotary Switch.

« **Détartrage machine** », de l'eau coule plusieurs fois, directement dans le bac d'égouttage et depuis l'écoulement d'eau chaude et l'écoulement combiné.

L'opération s'interrompt, « **Videz le bac d'égouttage** ».

► Videz le bac d'égouttage et le récipient à marc de café, puis remettez-les en place.

« **Remplissez le réservoir d'eau** »

► Videz les récipients et replacez-les sous l'écoulement combiné et sous l'écoulement d'eau chaude.

► Retirez le réservoir d'eau et rincez-le soigneusement.

► Remplissez le réservoir d'eau avec de l'eau fraîche et remettez-le en place.

« **Presser Rotary Switch** »

► Appuyez sur le Rotary Switch.

« **Détartrage machine** », le cycle de détartrage se poursuit. De l'eau coule plusieurs fois, directement dans le bac d'égouttage et depuis l'écoulement d'eau chaude et l'écoulement combiné.

« **Videz le bac d'égouttage** »

► Videz le bac d'égouttage et le récipient à marc de café, puis remettez-les en place.

Le détartrage est terminé. L'écran d'accueil s'affiche.

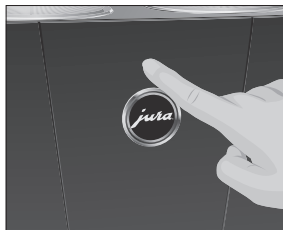
i En cas d'interruption imprévue du programme de détartrage, rincez soigneusement le réservoir d'eau.

Nettoyage du récipient à grains

Les grains de café peuvent présenter une légère couche grasseuse qui se dépose sur les parois des récipients à grains. Ces résidus peuvent altérer la qualité du café préparé. C'est pourquoi nous vous recommandons de nettoyer les récipients à grains de temps en temps.

► Appuyez sur la touche Marche/Arrêt  pour éteindre la GIGA.

► Eteignez la machine en appuyant sur l'interrupteur d'alimentation.



- ▶ Ouvrez le couvercle de service à l'arrière de la machine en appuyant au-dessus du logo JURA.
- ▶ Poussez complètement le coulisseau rouge vers l'arrière pour verrouiller le récipient à grains.

- ▶ Tournez le dispositif de verrouillage bleu vers l'extérieur.
- ▶ Retirez le récipient à grains.
- ▶ Retirez le couvercle protecteur d'arôme.
- ▶ Videz le récipient à grains.
- ▶ Nettoyez le récipient à grains à l'aide d'un chiffon sec et doux.
- ▶ Remplacez le récipient à grains.
- ▶ Tournez le dispositif de verrouillage bleu vers l'intérieur.
- ▶ Tirez complètement le coulisseau rouge vers l'avant.
- ▶ Remplacez le couvercle de service et fixez-le en appuyant au-dessus du logo JURA. Il s'enclenche avec un clic audible.
- ▶ Remplissez le récipient à grains de grains de café et fermez le couvercle protecteur d'arôme.

Détartrage du réservoir d'eau

Le réservoir d'eau peut s'entartrer. Pour garantir le bon fonctionnement de votre machine, vous devez détartrer le réservoir d'eau à intervalle régulier.

- ▶ Retirez le réservoir d'eau.
- ▶ Si vous utilisez une cartouche filtrante CLARIS Pro Smart, retirez-la.
- ▶ Dissolvez 3 tablettes de détartrage JURA dans le réservoir d'eau complètement rempli.
- ▶ Laissez reposer le réservoir d'eau avec la solution de détartrage pendant plusieurs heures (par exemple pendant la nuit).
- ▶ Videz le réservoir d'eau et rincez-le soigneusement.
- ▶ Si vous utilisez une cartouche filtrante CLARIS Pro Smart, remettez-la en place.
- ▶ Remplissez le réservoir d'eau avec de l'eau fraîche et remettez-le en place.


6 Messages sur le visuel

Message	Cause/Conséquence	Mesure
« Remplissez le réservoir d'eau »	Le réservoir d'eau est vide. Aucune préparation n'est possible.	► Remplissez le réservoir d'eau (voir Chapitre 3 « Fonctionnement quotidien – Remplissage du réservoir d'eau »).
« Vider récipient marc de café » / « Videz le bac d'égouttage »	Le récipient à marc de café est plein. / Le bac d'égouttage est plein. Aucune préparation n'est possible.	► Videz le récipient à marc de café et le bac d'égouttage (voir Chapitre 3 « Fonctionnement quotidien – Entretien quotidien »).
« Fermer le capot avant »	Le couvercle du récipient à marc de café est ouvert. Aucune préparation n'est possible.	► Fermez le couvercle.
« Le bac d'égouttage est absent »	Le bac d'égouttage n'est pas correctement installé ou est absent. Aucune préparation n'est possible.	► Mettez le bac d'égouttage en place.
« Remplir le récipient à grains gauche » / « Remplir le récipient à grains droit »	Un récipient à grains est vide. Vous ne pouvez préparer aucune spécialité de café nécessitant des grains de café de ce récipient à grains. Il est possible de préparer de l'eau chaude ou du lait.	► Remplissez le récipient à grains (voir Chapitre 1 « Préparation et mise en service – Remplissage du récipient à grains »).
« Nettoyer le système de lait »	La GIGA demande un nettoyage du système de lait.	► Effectuez le nettoyage du système de lait (voir Chapitre 5 « Entretien – Nettoyage du système de lait »).
« Remplacer filtre »	La cartouche filtrante a perdu son efficacité. La GIGA demande un remplacement du filtre.	► Remplacez la cartouche filtrante CLARIS Pro Smart (voir Chapitre 5 « Entretien – Mise en place/ remplacement du filtre »).
« Nettoyer appareil »	La GIGA demande un nettoyage.	► Effectuez le nettoyage (voir Chapitre 5 « Entretien – Nettoyage de la machine »).

Message	Cause/Conséquence	Mesure
« Détartrer appareil »	La GIGA demande un détartrage.	► Effectuez un détartrage (voir Chapitre 5 « Entretien – Détartrage de la machine »).
« Pas assez de café moulu »	Vous n'avez pas versé suffisamment de café moulu, la GIGA interrompt l'opération.	► Lors de la préparation suivante, versez plus de café moulu (voir Chapitre 2 « Préparation – Café moulu »).
« Le couvercle de service est absent »	Le couvercle de service à l'arrière de la machine n'est pas en place. Aucune préparation n'est possible.	► Mettez le couvercle de service en place.

7 Dépannage

Problème	Cause/Conséquence	Mesure
Trop peu de mousse est produite lors du moussage de lait ou l'écoulement combiné provoque des éclaboussures de lait.	L'écoulement combiné est encrassé.	<ul style="list-style-type: none"> ▶ Nettoyez le système de lait dans l'écoulement combiné (voir Chapitre 5 « Entretien – Nettoyage du système de lait »). ▶ Démontez et rincez l'écoulement combiné (voir Chapitre 5 « Entretien – Démontage et rinçage de l'écoulement combiné »).
	La température réglée pour le lait et la mousse de lait est trop élevée.	▶ Réglez une température plus basse pour le lait et la mousse de lait du produit concerné.
Le café coule goutte à goutte lors de la préparation de café.	Le café ou le café moulu est moulu trop fin et bouche le système. La dureté de l'eau n'a peut-être pas été réglée correctement.	<ul style="list-style-type: none"> ▶ Réglez le broyeur sur une mouture plus grossière ou utilisez un café moulu plus grossier (voir Chapitre 4 « Réglages durables en mode de programmation – Réglage de la finesse de mouture »). ▶ Effectuez un détartrage (voir Chapitre 5 « Entretien – Détartrage de la machine »).
« Remplissez le réservoir à grains » ne s'affiche pas alors que le récipient à grains est vide.	Le contrôle des grains est encrassé.	▶ Nettoyez le récipient à grains (voir Chapitre 5 « Entretien – Nettoyage du récipient à grains »).
Il y a de la poudre de café sèche derrière le récipient à marc de café.	Les grains utilisés produisent un volume de café moulu supérieur à la moyenne.	▶ Réduisez l'intensité du café ou réglez une mouture plus fine.
La préparation s'interrompt, « Remplissez le réservoir à grains » s'affiche brièvement alors que le récipient à grains est plein.	Le coulisseau du récipient à grains n'est pas ou pas complètement tiré.	▶ Ouvrez le couvercle de service à l'arrière de la machine et tirez complètement le coulisseau (voir Chapitre 5 « Entretien – Nettoyage du récipient à grains »).

Problème	Cause/Conséquence	Mesure
« Remplissez le réservoir d'eau » ne s'affiche pas alors que le réservoir d'eau est vide.	Le réservoir d'eau est fortement entartré.	► Détartrez le réservoir d'eau (voir Chapitre 5 « Entretien – Détartrage du réservoir d'eau »).
« Videz le bac d'égouttage » s'affiche en permanence.	Les contacts métalliques du bac d'égouttage sont encrassés ou mouillés.	► Nettoyez et séchez les contacts métalliques au dos du bac d'égouttage.
« Error 2 » ou « Error 5 » s'affiche.	Si la machine a été exposée au froid pendant une longue période, le dispositif de chauffage peut être bloqué pour des raisons de sécurité.	► Réchauffez la machine à température ambiante.
D'autres messages de type « Error » s'affichent.	–	► Eteignez la GIGA à l'aide de la touche Marche/Arrêt  . Contactez le service clients de votre pays (voir Chapitre 11 « Contacts JURA / Mentions légales »).

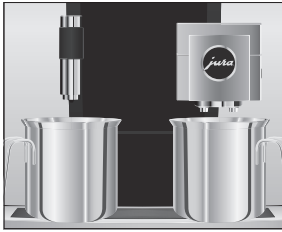
i Si vous n'avez pas réussi à résoudre vos problèmes, contactez le service clients de votre pays (voir Chapitre 11 « Contacts JURA / Mentions légales »).

8 Transport et élimination écologique

Transport / Vidange du système

Conservez l'emballage de la GIGA. Il vous servira à protéger votre machine en cas de transport.

Pour protéger la GIGA du gel pendant le transport, le système doit être vidangé.



Condition : l'écran d'accueil s'affiche.

- ▶ Retirez le tuyau de lait de l'écoulement combiné.
- ▶ Placez un récipient sous l'écoulement combiné et un autre sous l'écoulement d'eau chaude.
- ▶ Appuyez sur « P ».
« Statut d'entretien »
- ▶ Tournez le Rotary Switch jusqu'à ce que « Réglages machine » s'affiche.
- ▶ Appuyez sur le Rotary Switch.
« Réglages machine »
- ▶ Balayez le visuel jusqu'à ce que « Vidanger le système » s'affiche au centre.
- ▶ Appuyez sur « Vidanger le système ».
« Vidanger le système » / « Retirez le réservoir d'eau »
- ▶ Retirez le réservoir d'eau et videz-le.
« Presser Rotary Switch »
- ▶ Appuyez sur le Rotary Switch.
De l'eau et de la vapeur s'échappent de l'écoulement combiné et de l'écoulement d'eau chaude jusqu'à ce que le système soit vide.
Votre GIGA est éteinte.

Elimination

Éliminez les anciennes machines dans le respect de l'environnement.



Les anciennes machines contiennent des matériaux recyclables de valeur qui doivent être récupérés. C'est pourquoi il convient de les éliminer par le biais d'un système de collecte adapté.

9 Caractéristiques techniques

Tension	Art. 15248 / Art. 15226	220–240 V ~, 50 Hz
	Art. 15256 / Art. 15258	230 V ~, 50 Hz
	Art. 14004	240 V ~, 50 Hz
	Art. 14001	220 V ~, 60 Hz
Puissance	Art. 15248 / Art. 15226	2700 W
	Art. 15256 / Art. 15258	2300 W
	Art. 14004	2300 W
	Art. 14001	2700 W
Emission de bruit aérien	$L_p \leq 70$ dB (A)	
Conditions ambiantes	Hygrométrie max. 80 % Température ambiante 10–35 °C	
Marque de conformité	CE	
Consommation d'énergie « Economie d'énergie » / « 1 »	9 Wh environ	
Consommation d'énergie « Economie d'énergie » / « 0 »	25 Wh environ	
Pression de la pompe	statique, maximum 15 bars	
Contenance du réservoir d'eau	5 l	
Contenance du récipient à grains	2 × 650 g	
Contenance du récipient à marc de café	40 portions max.	
Longueur du câble	1,1 m environ	
Poids	19 kg environ	
Dimensions (l × h × p)	37 × 56,5 × 49,7 cm	
Cartouche filtrante CLARIS Smart (technologie RFID)	Bande de fréquence 13,56 MHz Puissance d'émission max. < 1 mW	
JURA WiFi Connect (connexion Bluetooth)	Bande de fréquence 2,4 GHz Puissance d'émission max. < 1 mW	
JURA WiFi Connect (connexion WiFi)	Bande de fréquence 2,4 GHz Puissance d'émission max. < 100 mW	

Remarque à l'attention du contrôleur (contre-vérification selon DIN VDE 0701-0702) : le point de masse central (PMC) se trouve sous le couvercle du compartiment à accessoires.

10 Index

A

- Adresses 60
- Allumage 24
 - Minuterie 32
- Allumage automatique
 - Minuterie 32

B

- Bac d'égouttage 4
 - Insert 4
- Broyeur
 - Activation de la présélection du broyeur 21
 - Réglage de la finesse de mouture 30

C

- Câble secteur 4
- Café 19
 - Deux cafés 19
- Café au lait 19
- Café en poudre
 - Café moulu 20
- Café moulu 20
 - Doseur pour café moulu 4
- Caffè Barista 20
- Cappuccino 19
- Caractéristiques techniques 54
- Cartouche filtrante CLARIS Pro Smart
 - Mise en place 43
 - Remplacement 43
- Configuration standard
 - Rétablissement de la configuration standard 38
- Connecter un appareil accessoire 16
- Consultation d'informations 39
- Contacts 60
- Coulisseau 5
- Couvercle
 - Compartiment à accessoires 4
 - Couvercle de service 5
 - Réservoir d'eau 4
- Couvercle de service 5
- Couvercle protecteur d'arôme
 - Récipient à grains avec couvercle protecteur d'arôme 4

D

- Date 32
- Dépannage 51
- Description des symboles 3
- Détartrage
 - Machine 45
 - Réservoir d'eau 48
- Deux produits 19
- Dispositif de verrouillage 5
- Doseur pour café moulu 4
- Double produit 19
- Dureté de l'eau
 - Détermination de la dureté de l'eau 12
 - Réglage de la dureté de l'eau 33

E

- Eau chaude 23
- Écoulement
 - Écoulement combiné réglable en hauteur 4
 - Écoulement d'eau chaude réglable en hauteur 4
- Écoulement combiné
 - Démontage et rinçage 42
 - Écoulement combiné réglable en hauteur 4
- Écoulement d'eau chaude
 - Écoulement d'eau chaude réglable en hauteur 4
- Élimination 53
- Entonnoir de remplissage
 - Entonnoir de remplissage pour café moulu 4
- Entretien 40
 - Entretien quotidien 25
 - Entretien régulier 25
- Entretien quotidien 25
- Entretien régulier 25
- Espresso 19
 - Deux espressi 19
- Espresso macchiato 19
- Extinction 26
 - Minuterie 32
- Extinction automatique 31
 - Minuterie 32

F

- Filtre
 - Mise en place 43
 - Remplacement 43
- Finesse de mouture
 - Réglage de la finesse de mouture 30
- Flat white 19
- Fonction Rotary Selection 17
- Format de l'heure
 - Mode de programmation 34

G

- Grains à la carte
 - Activation de la présélection du broyeur 21

H

- Heure 32
- Heure d'allumage 32
- Heure d'extinction 32
- Hotline 60

I

- Insert pour le bac d'égouttage 4
- Installation
 - Installation de la machine 12
- Internet 11
- Interrupteur d'alimentation 4

J

- JURA
 - Contacts 60
 - Internet 11

L

- Lait
 - Raccordement du lait 15
- Lamelles d'aération 4
- Langue 37
- Latte macchiato 19
- Liaison radio 16
- Luminosité du visuel 37

M

- Machine
 - Allumage 24
 - Détartrage 45
 - Entretien quotidien 25
 - Entretien régulier 25
 - Extinction 26

- Installation 12
- Nettoyage 44
- Rinçage 40

Maintenance

- Entretien quotidien 25
- Entretien régulier 25

Menu tournant 17

Messages sur le visuel 49

Minuterie 32

Mise en service, première 13

Mode de programmation 27

- Consultation d'informations 39

Extinction automatique 31

Heure et date 32

Langue 37

Luminosité du visuel 37

Minuterie 32

Mode d'économie d'énergie 35

Réglage de la dureté de l'eau 33

Réglage de la finesse de mouture 30

Réglages produits 28

Rétablissement de la configuration

standard 38

Unité de quantité d'eau / format de l'heure 34

Verrouillage de fonctions 36

Modification des réglages produits 29

N

Nettoyage

Machine 44

Récipient à grains 47

Nettoyage Cappuccino

Nettoyage du système de lait 41

P

Page d'accueil 11

Petit pot de café 19

Plate-forme pour tasses 4

Port de service 5

Possibilités de préparation 17

Pour votre sécurité 6

Première mise en service 13

Préparation 17, 19

A l'aide du menu tournant 17

Café 19

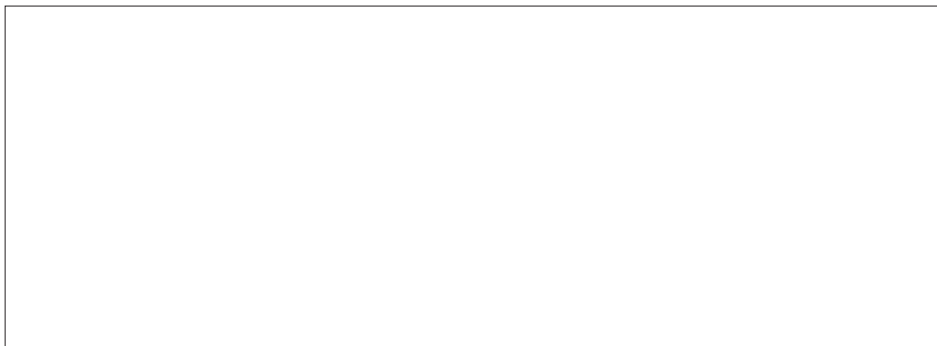
Café au lait 19

Café moulu 20

- Cappuccino 19
 - Deux cafés 19
 - Deux espressi 19
 - Deux ristretti 19
 - Deux spécialités de café 19
 - Eau chaude 23
 - Espresso 19
 - Espresso macchiato 19
 - Flat white 19
 - Latte macchiato 19
 - Lungo Barista 20
 - Par simple pression d'une touche 17
 - Petit pot de café 19
 - Ristretto 19
 - Thé noir 23
 - Thé vert 23
 - Problème
 - Dépannage 51
- Q**
- Quantité d'eau de dérivation 20
- R**
- Récipient à grains
 - Nettoyage 47
 - Récipient à grains avec couvercle protecteur d'arôme 4
 - Remplissage 12
 - Récipient à marc de café 4
 - Réglages
 - Réglages durables en mode de programmation 27
 - Réglages produits 28
 - Modification 29
 - Remplissage
 - Réservoir d'eau 24
 - Remplissage
 - Récipient à grains 12
 - Réservoir d'eau 4
 - Réservoir d'eau
 - Détartrage 48
 - Remplissage 24
 - Rinçage
 - Machine 40
 - Rinçage du système de lait 40
 - Ristretto 19
 - Deux ristretti 19
 - Rotary Switch 5, 11
- S**
- Sécurité 6
 - Service clients 60
 - Site Internet 11
 - Smart Connect 5, 16
 - Système de lait
 - Nettoyage 41
- T**
- Téléphone 60
 - Thé noir 23
 - Thé vert 23
 - Touche
 - Touche Marche/Arrêt 5
 - Transport 53
- U**
- Unité de quantité d'eau
 - Mode de programmation 34
 - Utilisation conforme 6
- V**
- Venti Ports
 - Lamelles d'aération 4
 - Verrouillage
 - Affichage de messages 36
 - Menu tournant 36
 - Réglages produits 36
 - Réglages uniques 36
 - Vidange du système 53
 - Visuel
 - Visuel à écran tactile 5, 11
 - Visuel à écran tactile 5, 11
 - Visuel, messages 49

11 Contacts JURA / Mentions légales

Votre partenaire de service JURA



JURA Elektroapparate AG
 Kaffeeweltstrasse 10
 CH-4626 Niederbuchsiten
 Tél. +41 (0)62 38 98 233
 jura.com

- Directives** Cette machine est conforme aux directives suivantes :
- 2006/42/CE – directive relative aux machines
 - 2014/30/UE – compatibilité électromagnétique
 - 2009/125/CE – directive sur les produits consommateurs d'énergie
 - 2011/65/UE – directive RoHS
 - 2014/53/UE – directive relative aux équipements radioélectriques

Modifications techniques Sous réserve de modifications techniques. Les illustrations utilisées dans ce mode d'emploi sont stylisées et ne montrent pas les couleurs originales de la machine. Votre GIGA peut différer par certains détails.

Vos réactions Votre avis compte pour nous ! Utilisez les options de contact disponibles sur **jura.com**.

Copyright Ce mode d'emploi contient des informations protégées par un copyright. Il est interdit de photocopier ou de traduire ce mode d'emploi dans une langue étrangère sans l'accord écrit préalable de JURA Elektroapparate AG.